



De raad van de gemeente Eijsden-Margraten

i.a.a. De griffie

Bezoekadres:
Amerikaplein 1
6269 DA Margraten
Servicepunt:
Breusterhof 8
6245 EL Eijsden

Postadres:
Postbus 10
6269 ZG Margraten

tel.: 14043
of: +31 (0)43 458 8488
fax: +31 (0)43 458 8400
info@eijsden-margraten.nl
www.eijsden-margraten.nl

IBAN BNG:
NL46BNGH0285148680
BIC: BNGHNL2G



Eijsden-Margraten: 16 juni 2022
Onderwerp: Raadsinformatiebrief Verantwoord op Weg/Team Heuvelland

Geachte raadsleden,

In gezamenlijkheid willen wij de raden van de Lijn 50 gemeenten informeren over de actualiteiten rondom de Uitvoeringsagenda Team Heuvelland (voorheen Verantwoord op Weg). In de vorige raadsinformatiebrief (2 maart 2022) bent u geïnformeerd over de voortgang van Verantwoord op weg en de doorontwikkeling van het programma. Aanleiding voor deze doorontwikkeling was de complexiteit van de opgave voor Team Heuvelland, de smalle bemensing van het programma, de ervaringen van het participatietraject en diverse wensen ten aanzien van opschaling en samenwerking, is door de stuurgroep Team Heuvelland in februari besloten tijd te nemen voor de doorontwikkeling van het programma op een aantal thema's. In deze raadsinformatiebrief informeren wij u over de stand van zaken en de voortgang van de doorontwikkeling.

Op basis van de gesprekken die we in de afgelopen periode hebben gevoerd, merken we dat sommige partijen zouden willen dat we strengere maatregelen treffen om de (geluids)overlast in het Heuvelland aan te pakken of door bepaalde gebruikersgroepen uit te sluiten. Zoals de drie gemeenteraden vorige zomer hebben besloten, kiezen we juist voor een aanpak om gezamenlijk te bouwen aan een toekomstbestendig mobiliteitssysteem dat aansluit op de waarden en ambities van de regio (rust, ruimte en kwaliteit). De focus van Team Heuvelland ligt op het beschermen van het Heuvelland, het stimuleren van verkeersleefbaarheid voor inwoners en bezoekers en op het reguleren van periodieke verkeersdrukte- en overlast waarbij we een opgave hebben voor duurzame mobiliteit. De focus vatten we samen in het aanpakken van toeristisch recreatief verkeer. Dit dragen we uit door de naam Team Heuvelland. De gedachte hierachter is eenvoudig en krachtig: zodra je in deze regio de weg op gaat, word je onderdeel van het landschap en lid van Team Heuvelland. We delen dezelfde weg, ieder met z'n eigen specifieke voorkeuren. Maar allemaal met een eigen en gezamenlijke verantwoordelijkheid voor het Heuvelland.

Behandeld door [REDACTED]
Bijlage(n) : 1
Documentnr. [REDACTED]



Uw brief van :
Uw kenmerk :
Ons kenmerk : [REDACTED]



Uitvoering projecten

Sinds maart is zijn er met name op het gebied van communicatie en gedrag diverse activiteiten uitgevoerd. Daarnaast wordt er ook invulling gegeven aan Regioregie Heuvelland en wordt er naar de zomer gestart met een verkenning naar het inzetten van een Ruimtemonitor.

Communicatie en gedrag

Onderstaand een compilatie van uitgevoerde activiteiten op het gebied van gedrag, communicatie en samenwerking.

- .banholt
- .bemelen
- .cadier en keer
- .eckelrade
- .eijdsen
- .gronsveld
- .margraten
- .mariadorp
- .mesch
- .mheer
- .noorbeek
- .oost maarland
- .rijckholt
- .scheulder
- .st. geertruid

BLOESEM VAN HET ZUIDEN

START TEAM HEUVELLAND MAART 2022 MET:

- BERICHTGEVING OP WWW.TEAMHEUVELLAND.NL EN VIA NIEUWSBRIEF (826 ABONNEES).
- ARTIKELN IN GEMEENTELIJKE BLADEN VAALS, EIJSDEN-MARGRATEN, GULPEN-WITTE EN ZUID-LIMBURG BEREIKBAAR (VIA HEUVELLAND/PARKSTAD).
- INZET SOCIAL MEDIA KANALEN ZUID-LIMBURG BEREIKBAAR, GEMEENTE EIJSDEN-MARGRATEN, GULPEN-WITTE EN VAALS.

#teamheuvelland #deeldeweg #ingoedebanen

**213 vind ik leuk
113x gedeeld
bereik 18.647**

Ruim baan voor processies in het Heuvelland.

TEAM HEUVELLAND WERKT SAMEN MET ONDERNEMERS

**4 vind ik leuk
0x gedeeld
bereik 1.184**

De weg delen is gedempt genieten.

Bedankt!

SCOOTER VRIENDELIJK

NET ALS HUB NIX, 'T ZINKVIOOLTJE, IMBALLI, SCOOTERVERHUUR VALKENBURG, CYCLE CENTRE VALKENBURG EN E-SCOOTERVERHUUR HEUVELLAND

SCOOTER VRIENDELIJK
en geeft een je leest daar het Heuvelland!

HOU HET LEUK
Zonder overmatig snel rijden en het leun je niet te veel achterover, kan het rijden leuk zijn!

HOU HET VEILIG
Let op de andere weggebruikers en blijf de weg gedeeltelijk!

HOU HET RIJSTIG
Houd je schouders en armen op hun plaats en houd je hoofd rechtop.

OVER DE GRENZEN HELM OP
In België en Nederland is een helm verplicht!

Search je vriendje? Bedankt!

De weg delen is rekening houden met elkaar.



.banholt
.bemelen
.cadier en keer
.eckelrade
.eijnsden
.gronsveld
.margraten
.mariadorp
.mesch
.mheer
.noorbeek
.oost maarland
.rijckholt
.scheulder
.st. geertruid

BLOESEM VAN HET ZUIDEN

Intensiveren samenwerking

De focus van Team Heuvelland en het aanpakken van toeristisch recreatief verkeer is een complexe opgave met vele spelers. Dit kunnen wij als de drie Lijn-50 gemeenten niet alleen. We hebben onze inwoners en partners nodig. Iedere partij heeft een (deel)oplossing van de puzzel in handen. Door elkaar in projecten aan te vullen en te versterken kunnen stappen worden gezet in het realiseren van onze ambitie. Wij zoeken de samenwerking met overheden in Zuid-Limburg en met partners die een bijdrage willen leveren aan het programma. Hiervoor hebben we in de afgelopen periode met diverse partijen gesproken¹

Er is op dit moment geen (regionale) integrale overlegtafel (ambtelijk of bestuurlijk) waar het toeristisch recreatieve verkeer en de overlast die daarvan wordt ervaren integraal wordt besproken. Dit maakt dat het thema niet actief wordt opgepakt. Daarom is in de afgelopen periode met name geïnventariseerd of op projectniveau samengewerkt kan worden. Op deze manier kan door middel van een (kleine) extra inspanning al uitvoering worden gegeven aan projecten die bijdragen aan het aanpakken van opgaven. In de samenwerking geldt: iedereen heeft een eigen verantwoordelijkheid, prioriteit, tempo en focus en al dan niet de beschikking over bepaalde capaciteit en/of financiële middelen. We sluiten hier als gemeenten op aan. Uiteindelijk zouden we die samenwerking ook op programmaniveau (zie onder kopje *Programma Team Heuvelland*) willen invullen waarbij ook andere partners een actieve rol op zich nemen binnen het programma Team Heuvelland.

Opschalen regio

De reden om voor Team Heuvelland te willen opschalen naar, in eerste instantie, Zuid-Limburg ligt in het feit dat Zuid-Limburg door zowel inwoners als bezoekers wordt gezien als één toeristische bestemming. Bovendien geldt dat veel bezoekers van het Heuvelland inwoners van Zuid-Limburg zijn. Door op Zuid-Limburgse schaal Team Heuvelland uit te dragen kunnen we een grote groep bezoekers bereiken. Ook is opschalen naar Zuid-Limburg belangrijk om de druk van toeristisch recreatief verkeer meer te kunnen spreiden. In het Regionale Mobiliteitsoverleg Zuid-Limburg is besproken om het thema toeristisch recreatief verkeer een plek te geven op de Mobiliteitsagenda Zuid-Limburg (2023 e.v.). Daarnaast sluiten we zoveel mogelijk aan bij lopende plannen uit de Mobiliteitsagenda voor 2022 (o.a. uitvoeringsprogramma SPV, Fietsplan Zuid-Limburg). Vooralsnog is de samenwerking met onze Duitse en Belgische bureaus niet opgepakt.

Alhoewel opschalen naar de regio Zuid-Limburg voordelen kan bieden voor Team Heuvelland, is het als Lijn 50-gemeenten belangrijk ook zelf te blijven werken aan de Uitvoeringsagenda zodat de gemeenten zichtbaar zijn en blijven voor hun eigen inwoners

¹ We hebben gesprekken gevoerd met o.a. ANWB, Arriva, Hiswa/Recron, KNMV, KHN, provincie Limburg (mobiliteit & toerisme), gemeente Maastricht (mobiliteit & toerisme), politie, RMO Maastricht-Heuvelland, RMO Zuid-Limburg, gemeente Valkenburg a/d Geul (mobiliteit & toerisme), Visit Zuid-Limburg, Wandelnet, NBTC. Tijdens een partnerbijeenkomst (waarbij ook Limburg Cycling, MOZL en NEFOM aanwezig waren) op 18 mei jl. hebben aanwezigen kennis genomen van de geactualiseerde Uitvoeringsagenda en hebben zij aangegeven of, en zo ja hoe, zij aan de verschillende projecten een bijdrage kunnen of willen leveren.



.banholt
.bemelen
.cadier en keer
.eckelrade
.eijsden
.gronsveld
.margraten
.mariadorp
.mesch
.mheer
.noorbeek
.oost maarland
.rijckholt
.scheulder
.st. geertruid

BLOESEM VAN HET ZUIDEN

en ondernemers. De Lijn 50-gemeenten zijn binnen Zuid-Limburg uniek door hun Cittaslowprofiel. Dit vergt (wellicht) een andere vorm van aanpak en maatregelen dan in andere gebieden of gemeenten.

Doorontwikkeling participatie

In de Uitvoeringsagenda (zomer 2021) zijn de projecten en activiteiten benoemd waar de komende jaren uitvoering aan kan worden gegeven. Binnen deze projecten vindt een afweging plaats op welke wijze participatie plaatsvindt. Dit sluit aan bij het participatiebeleid dat onlangs door de gemeenten Eijsden-Margraten en Gulpen-Wittem is vastgesteld. Vaals heeft op dit moment nog geen specifiek participatiebeleid.

Naast deze projectparticipatie willen we als Lijn-50 gemeenten ook dat inwoners, instellingen, organisaties ondernemers, verenigingen etc. worden betrokken bij het vormgeven en invullen van de stip op de horizon zoals die vorig jaar is geformuleerd. Daarom hebben we in de geactualiseerde Uitvoeringsagenda opgenomen dat wij de uitgangspunten van Cittaslow concreet gaan maken voor het onderdeel mobiliteit, verkeersleefbaarheid en toeristisch-recreatief verkeer in relatie tot het landschap. In een gezamenlijk traject willen we invulling geven aan vragen als:

- Hoe ziet een Cittaslow-oase eruit? (fysieke inrichting)
- Welke vormen van mobiliteit passen hierbij?
- Welke normen en waarden horen daarbij?
- Hoe communiceren we hierover naar eigen inwoners, inwoners van Zuid-Limburg en overige bezoekers?

Programma Team Heuvelland

Omdat de opgave complex is en we werken aan het realiseren van de stip op de horizon op de langere termijn (2030), wordt Team Heuvelland niet aangepakt als een project maar als een programma. De resultaten van meerdere projecten en activiteiten zijn nodig om de gewenste veranderingen te realiseren. Bovendien is er een sterke afhankelijkheid tussen deze projecten en activiteiten. Team Heuvelland inrichten als een programma heeft als voordeel dat verschillende vormen van projecteigenaarschap kunnen ontstaan die bijdragen aan onze ambitie en doelen. Zo kunnen door projecten en activiteiten van andere partners stappen worden gezet in onze doelstellingen.

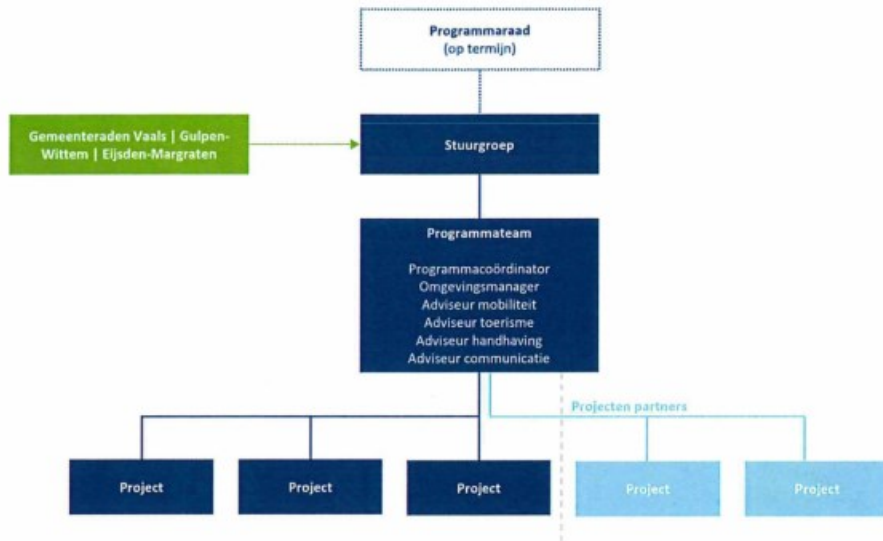
Organisatie

Binnen de beschikbare capaciteit en (financiële) middelen is gezocht naar een wijze waarop het programma Team Heuvelland kan worden uitgevoerd. In onderstaande afbeelding is de structuur van het programma weergegeven.



.banholt
 .bemelen
 .cadier en keer
 .eckelrade
 .eijdsden
 .gronsveld
 .margraten
 .mariadorp
 .mesch
 .mheer
 .noorbeek
 .oost maarland
 .rijckholt
 .scheulder
 .st. geertruid

BLOESEM VAN HET ZUIDEN



- De stuurgroep geeft uitvoering aan de rapportage Verantwoord op Weg! die in de zomer van 2021 door de drie gemeenteraden zijn vastgesteld, binnen het daarvoor beschikbaar gestelde budget. De activiteiten zijn vastgelegd in de Uitvoeringsagenda. De gemeenteraden worden via de reguliere P&C-cyclus geïnformeerd over de voortgang.
- In het programmamateam worden lopende processen met elkaar verbonden, wordt er gezorgd voor de samenhang tussen deze processen en het team draagt tevens zorg voor de inhoudelijke verbinding en versterking van de verschillende activiteiten, ook binnen de gemeentelijke organisaties. Ook het borgen van de opgave voor toeristisch recreatief verkeer op regionale schaal valt onder de verantwoordelijkheid van het programmamateam.
 Het team bestaat uit:
 - een externe programmacoördinator (0,2 fte)
 - een gemeentelijk inhoudelijk adviseur voor mobiliteit (0,2 fte), toerisme & economie (0,2 fte) en handhaving (0,2 fte vanaf 2023)
 - een gemeentelijke communicatieadviseur (0,2 fte) ondersteunt door een externe adviseur (0,3 fte)
 - een gemeentelijke omgevingsmanager (0,2 fte) – nog niet ingevuld
 In totaal is er voor het programmamateam 1,5 fte beschikbaar. Daarnaast wordt het programmamateam ondersteund in de gemeentelijke organisaties (planning & control).
- De projecten genoemd in de Uitvoeringsagenda worden uitgevoerd door diverse projectleiders. Omdat op dit moment onvoldoende ambtelijke capaciteit beschikbaar is, worden projecten uitbesteed. Ook sluiten leden van het programmamateam aan bij projecten van partners om zo de ambities van Team Heuvelland te realiseren.
- Zoals onder het kopje *Intensiveren samenwerking* is beschreven, willen we op termijn naar een Programmaad. De programmaraad geeft richting en koers aan het programma Team Heuvelland.



.banholt
.bemelen
.cadier en keer
.eckelrade
.eijdsden
.gronsveld
.margraten
.mariadorp
.mesch
.mheer
.noorbeek
.oost maarland
.rijckholt
.scheulder
.st. geertruid

BLOESEM VAN HET ZUIDEN

Actualisatie Uitvoeringsagenda Team Heuvelland

De Uitvoeringsagenda Team Heuvelland is geactualiseerd en als bijlage aan deze Raadsinformatiebrief toegevoegd. Nadere informatie over de actualisatie van de Uitvoeringsagenda is opgenomen in het raadsvoorstel over de financiering van het programma Team Heuvelland.

Verkenning fondsenwerving en subsidiemogelijkheden

- De provincie Limburg stelt in 2022 een maximale subsidie van € 100.000 beschikbaar (cofinanciering, maximaal 50%) voor die activiteiten uit het programma Team Heuvelland die uitgevoerd worden door Zuid-Limburg Bereikbaar. Deze bijdrage wordt o.a. ingezet voor de kwartiermaker, communicatie en gedrag, programmacoördinator en regioregie Heuvelland;
- De gemeente Maastricht heeft toegezegd een financiële bijdrage te willen leveren aan gedrags- en communicatiecampagnes in 2022;
- De gemeente Gulpen-Wittem heeft namens de Lijn 50-gemeenten als partner aan een consortium deelgenomen dat eind maart jl. een Interreg vooraanvraag heeft ingediend met het projectvoorstel 'Toerisme in balans'. Het doel van dit project is het uitvoeren en evalueren van interventies waarmee de positieve waarden van toerisme worden versterkt en negatieve effecten van toerisme worden gereduceerd, teneinde duurzaam toerisme te stimuleren op diverse hotspot-bestemmingen in de grensregio. Op 29 juni 2022 zal hierover besluitvorming plaatsvinden. Na een eventuele goedkeuring van het projectvoorstel mag een definitieve aanvraag ingediend worden voor 25 november 2022. Dit traject biedt een mooie kans op een mogelijk financiële ondersteuning voor het project Team Heuvelland.

Er is nog geen zicht op structurele financiële bijdragen van derden. Op projectbasis wordt medefinanciering verkend.

Op 30 juni beslist de gemeenteraad van Gulpen-Wittem over de financiering van het programma Team Heuvelland. Aan de raad wordt voorgelegd om bij de begroting 2023 en de meerjarenraming 2024-2026 voor de jaren 2023 en 2024 een bedrag bij te ramen. Op 4 juli volgt besluitvorming door de gemeenteraad van Vaals. Aan de raad wordt voorgelegd het budget voor 2022 beschikbaar te stellen en de meerjarige financiering van Team Heuvelland (2023-2024) te betrekken bij de afwegingen in het kader van Perspectiefnota en begroting 2023. De gemeenteraad van Eijdsden-Margraten heeft de financiële middelen voor Team Heuvelland reeds vastgesteld.

Voor een effectieve uitvoering van het programma Team Heuvelland en zo invulling te geven aan de opgave waar we als Lijn-50 gemeenten voor staan (namelijk het beschermen van het Heuvelland, het stimuleren van verkeersleefbaarheid voor inwoners en bezoekers en op het reguleren van periodieke verkeersdruk en overlast) is het van belang dat we gezamenlijk optrekken. Het vervolg van het programma Team Heuvelland



en de samenwerking van de Lijn-50 gemeenten is onder voorbehoud van de besluiten die door de individuele gemeenten worden genomen.

Wij vertrouwen erop u voor nu voldoende te hebben geïnformeerd.

Hoogachtend,

Burgemeester en wethouders van Eijsden-Margraten,
De gemeentesecretaris, De burgemeester,



Drs. M.A.G. Gerits



Drs. G.J.M. Cox

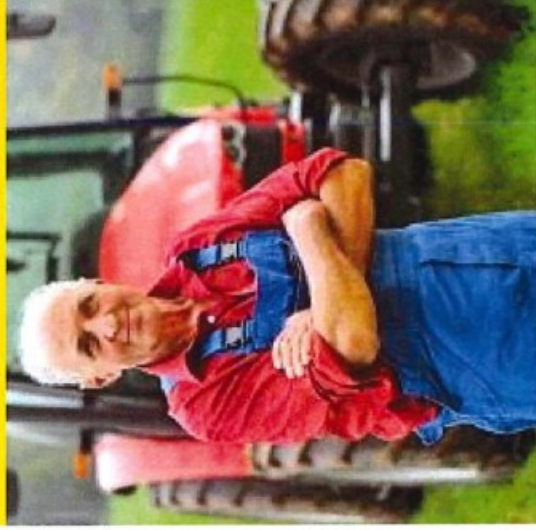
.banholt
.bemelen
.cadier en keer
.eckelrade
.eijsden
.gronsveld
.margraten
.mariadorp
.mesch
.mheer
.noorbeek
.oost maarland
.rijckholt
.scheulder
.st. geertruid

BLOESEM VAN HET ZUIDEN



Meerjaren Uitvoeringsagenda Team Heuvelland

2022 – 2030



gemeente
eijsden-margraten



GEMEENTE
Gulpen-Wittem



gemeente
vaals

Colofon:

Versie 1.0 – 18 mei 2022

Deze uitvoeringsagenda is opgesteld in samenwerking tussen de gemeenten Vaals, Gulpen-Wittern en Eijsden-Margraten en behoort bij het raadsvoorstel Financiering Team Heuvelland.

Inhoudsopgave

1. Inleiding	4	4. Activiteiten 2023-2024	19
2. Structurele gemeenschappelijke activiteiten 2022-2024	7	4.1 Gemeenschappelijke activiteiten	19
2.1 - Communicatie	8	4.1.1 - Lobby geluidsnorm	19
2.2 - Gedragscampagnes	9	4.1.2 - Regionale verkenning gewenst gebruik mobiliteitsnetwerk	20
2.3 - Regioregie	10	4.1.3 - Regionale verkenning overstappunten/transferia	21
2.4 - Ruimtemonitor	11	4.1.4 - Versterken samenwerking politie/boa's	22
2.5 - Programmacoördinator	11	4.1.4 - Project Cittaslow & participatie	23
2.6 - Omgevingsmanager	12	4.1.5 - Aanpak routeduiding & gedrag	24
3. Activiteiten 2022	13	5. Doorkijk activiteiten 2025 – 2030	25
3.1 Gemeenschappelijk activiteiten	14	5.1 - Faciliteren en stimuleren elektrisch vervoer	25
3.1.1 - Kwartiermaker	14	5.2 – Mogelijke uitrol Cittaslow	26
3.1.2 - Ombuigen bestaande LF-6 route tot Heuvelland Fietsroute	15	5.3 - Aanleg hubs, parkeerplaatsen en/of transferia	26
3.1.3 - Pilot stiltegebieden	16	5.4 - Gratis / gereduceerd tarief OV vanaf hubs	27
3.1.4 - Verkenning Ruimtemonitor	17	5.5 - Lidmaatschap Heuvelland	27
3.2 Gemeentelijke activiteiten	18	Bijlage	28

1. Inleiding

In deze geactualiseerde Uitvoeringsagenda Team Heuvelland 2022- 2024 is beschreven welke activiteiten we de komende jaren willen gaan uitvoeren en welke partners daarbij betrokken zijn. Dat neemt niet weg dat deze gedurende de looptijd van het programma Team Heuvelland kunnen worden bijgesteld op basis van de dan geldende wensen of omdat we willen inspelen op actuele ontwikkelingen. Daarnaast geven we een doorkijk naar activiteiten voor de periode 2025-2030.

De Uitvoeringsagenda is geactualiseerd, vanwege:

- de zeer ambitieuze planning van de *'Uitvoeringsagenda Verantwoord op weg'* waarover de gemeenteraad in juli 2021 is geïnformeerd.

Binnen de beschikbare ambtelijke capaciteit bleek dit niet te kunnen worden gerealiseerd. Een meer realistische planning is nodig om te kunnen voldoen aan verwachtingen van inwoners en partners;

- gesprekken met partners in de afgelopen maanden waardoor meer inzichtelijk is geworden waar energie zit om zaken samen aan te pakken en waar concrete projecten lopen en/of worden gestart die aansluiten bij de ambities van het programma Team Heuvelland. Door krachten te bundelen versterken we elkaar en verwachten we effectievere stappen te kunnen zetten;
- het maken van onderscheid tussen verkenningen/onderzoeken en concrete uitvoeringsprojecten. Voor sommige uitvoeringsprojecten is het namelijk nodig eerst een verkenning of onderzoek uit te voeren op basis waarvan kan worden bepaald hoe de uitvoering er uit komt te zien.

Stip op de horizon

In het participatietraject van 2021 is een Stip op de horizon 2030 geformuleerd waar we als lijn-50 gemeenten samen met onze inwoners en partners naar toe willen werken.

'In 2030 is het Heuvelland nog steeds gastvriendelijk, authentiek en bourgondisch. Naast de hectiek van alledag komen we – inwoners, dagrecreanten en verblijfsstoeristen – hier tot rust, met respect voor elkaar. We ontvangen graag gasten die deze manier van 'slow living' waarderen en respecteren. We genieten van de fijnschaligheid en onze lokale producten die op duurzame wijze worden geproduceerd. We ondernemen innovatief.

Kwaliteit in het algemeen en kwalitatief recreëren staan voorop. We beschermen de kwaliteit van leven voor onze inwoners. We handhaven en ontwikkelen waardevolle landschappen, cultuurhistorie en biodiversiteit.'

Uitgangspunt voor deze stip is dat we het landschap centraal stellen en dat alles wat zicht rondom dit landschap afspeelt met elkaar in verbinding staat. Het is als het ware een 'ecosysteem'. Dit unieke landschap is de reden dat de regio een aantrekkelijke toeristische-recreatieve bestemming is en daarmee een belangrijke economisch motor is die er ook voor zorgt dat voorzieningen voor inwoners beschikbaar blijven.

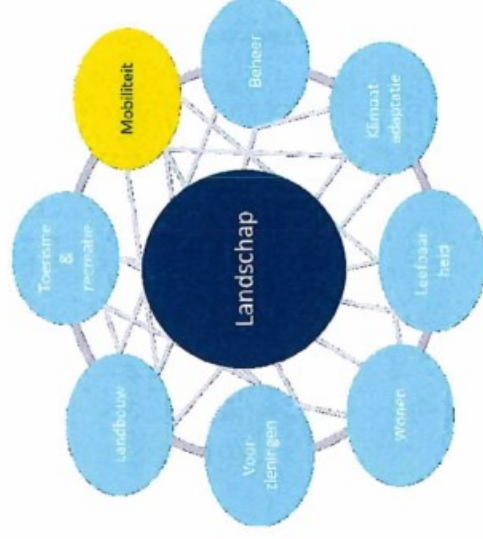
Werken aan duurzame mobiliteit

We willen deze aantrekkelijke bestemming koesteren en voorkomen dat door de toeristisch recreatieve verkeersdrukte mensen niet meer naar de regio komen. De focus van Team Heuvelland ligt op het beschermen van het Heuvelland, het stimuleren van verkeersleefbaarheid voor inwoners en bezoekers en op het reguleren van periodieke verkeersdrukte- en overlast waarbij we een gezamenlijke opgave hebben voor duurzame mobiliteit. Voor alle activiteiten die we in dit kader uitvoeren, leggen we de verbinding met andere onderdelen van dit ecosysteem. We werken daarbij aan het aanpakken van de huidige ervaren overlast (geluid, drukte en (verkeers)veiligheid). Tegelijkertijd bouwen we aan een toekomstbestendig mobiliteitssysteem dat aansluit op de waarden en ambities van de regio (rust, ruimte en kwaliteit).

We dragen vanuit mobiliteit en verkeersleefbaarheid bij aan dit ecosysteem door:

- ons mobiliteitsnetwerk toekomstbestendig te maken (o.a. hubs/transferia, parkeren, Cittaslow oases, fietspaden, wandelroutes etc.);
- te sturen op het gebruik van het mobiliteitsnetwerk voor verschillende modaliteiten. Ook wel spreiden en verleden genoemd. (o.a. regioregie, bewegwijzering, gedragscampagnes);
- duurzame alternatieven aan te bieden (o.a. deelmobiliteit, openbaar vervoer, elektrisch vervoer).
- rekening met elkaar te houden (o.a. gedragscampagnes)
- regels stellen en handhaven (o.a. stiltezones, snelheidsnormen, geluidsnormen)
- te meten en te evalueren (o.a. ruimtemonitor, parkeerdata, belevingsonderzoeken).

Hierbij haken we aan bij de uitgangspunten van de (in ontwikkeling zijnde) omgevingsvisie van de lijn-50 gemeenten.



Figuur 1 - De complexiteit van het ecosysteem Heuvelland

Samenwerking

Voor het aanpakken van de ervaren overlast van toeristisch recreatief verkeer en het bouwen aan een toekomstbestendig mobiliteitssysteem kunnen we niet zonder onze inwoners en partners. Andersom geldt ook: keuzes die op andere onderdelen van het ecosysteem worden gemaakt kunnen invloed hebben op de mobiliteit en verkeersleefbaarheid.

Samenwerking en afstemming is daarom noodzakelijk om consequenties van bepaalde keuzes integraal in beeld te brengen. In deze samenwerking heeft iedereen een eigen verantwoordelijkheid, prioriteit, tempo en focus en al dan niet de beschikking over bepaalde capaciteit en/of financiële middelen. Hiermee zullen we met onze gemeentelijke wensen en plannen rekening moeten houden. Iedere partij heeft een (deel)oplossing van de puzzel in handen. We willen elkaar zoveel mogelijk versterken.

We werken onder andere samen met: ANWB, Visit Zuid-Limburg, provincie Limburg, Stichting Mountainbike Zuid-Limburg (MOZL), Limburg Cycling, Wandelnet, Koninklijke Horeca Nederland, Koninklijke Nederlands Motorrijders Vereniging (KNMV), LLTB, politie Heuvelland, HISWA-RECRON.

2. Structurele gemeenschappelijke activiteiten 2022-2024

Onder de structurele gemeenschappelijke activiteiten worden die activiteiten verstaan die vanwege de gemeentegrensoverschrijdende reikwijdte in gezamenlijkheid moeten worden opgepakt. Het betreffen o.a. organisatorisch taken, samenwerking, afstemming en overleg, communicatie en gedragscampagnes.

Voor het samenstellen van de activiteiten voor de periode 2022-2024 hebben we gekeken naar urgentie, beschikbare ambtelijke capaciteit, waar bij partners energie zit en waar we door samenwerking elkaar kunnen versterken. We sluiten daarnaast ook aan bij lopende projecten van anderen die bijdragen aan de ambities van Team Heuvelland. Deze activiteiten zijn niet benoemd in de Uitvoeringsagenda.

We focussen ons in de periode 2022-2024 met name op de regio Heuvelland en waar mogelijk op Zuid-Limburgse schaal. We willen daarnaast verkennen op welke wijze samenwerking met onze Belgische en Duitse partners mogelijk is, maar we verwachten daar deze jaren nog geen concrete (uitvoerings)projecten.

Op de volgende pagina's zijn de structurele gemeenschappelijke activiteiten voor de periode 2022-2024 beschreven.

2.1 - Communicatie

2022-2024 Trekker: Gemeente Eijsden-Margraten

Communicatie is een belangrijk onderdeel van de totale aanpak van Team Heuvelland. Op hoofdlijnen gaat de aanpak van communicatie over:

- Kennis: wat willen we dat mensen weten over duurzame mobiliteit in het Heuvelland?
- Houding: wat willen we bereiken zodat mensen anders gaan denken over duurzame mobiliteit in het Heuvelland?
- Gedrag: wat willen we dat mensen gaan doen?

Soms wordt ook wel gesteld: kennis + houding = gedrag. Gedragsverandering is echter geen lineair proces. Onderweg zijn barrières te overwinnen.

De communicatiestrategie biedt een overkoepelende aanpak, is eenduidig en herkenbaar in woord en beeld, voor zowel huidige als toekomstige partners. Het doel is kennisoverdracht en aanzetten tot een andere houding. Deze communicatiestrategie wordt aangevuld met gedragscampagnes (zie 2.2 Gedragscampagnes).

In 2022 is een nieuw magazine van Visit Zuid-Limburg gelanceerd. Het magazine is samengesteld en gefinancierd door Visit Zuid-Limburg en de 16 gemeenten in de regio. De uitgave zet in op kwaliteitstoerisme én op spreiding van bezoekersstromen door te attenderen op de nog onontdekte parels in héél Zuid-Limburg. Team Heuvelland ondersteunt de promotie van het magazine.

Partners o.a. provincie Limburg, ANWB, Visit Zuid-Limburg, gemeenten Zuid-Limburg, RECRON, KHN, Wandelnet, MOZL, Cycling Limburg

Uit Ujitvoeringsagenda 2021

3 – gerichte gebied- en seizoensgebonden promotie: afspraken maken over periodes waarin Heuvelland gepromoot wordt, waarbij de boodschap in lijn is met de ‘Stip op de horizon.

4 – Lanceren Zuid-Limburg magazine, naast bestaande Heuvelland Magazine (tevens ook invloed op aantrekken kwaliteitstoerist) – eenmalig

2.2 – Basiscommunicatie & gedragscampagnes

2022-2024 Trekker: Gemeente Eijsden-Margraten

Basiscommunicatie betreft o.a. het adviseren over en uitvoeren van de benodigde / gewenste communicatie naar verschillende doelgroepen (o.a. participatiewerkgroep, panelleden, abonnees nieuwsbrieven stuurgroepen, belangenbehartigers), opzetten van de nieuwsbrieven, communicatie ter versterking van lopende activiteiten en algemene communicatiewerkzaamheden.

Gedragscampagnes zijn gekoppeld aan concrete maatregelen van het uitvoeringsprogramma. Het doel van campagnes is aanzetten tot een andere houding en uiteindelijk verandering van gedrag. Hierbij is samenwerking met onze partners van groot belang. Zij hebben elk een groot netwerk waardoor we een groot aantal bezoekers van de regio kunnen bereiken.

Voor 2022 ondersteunt Zuid-Limburg Bereikbaar de lijn 50-gemeenten in de gedragscampagnes. De focus voor dit jaar ligt op o.a. de campagnes:

- *Goed Gezien* (LLTB en partners) – De campagne steekt in op verkeersveiligheid van landbouwvoertuigen en algemene veiligheid op de weg.
- *Oogstseizoen* (LLTB, Visit ZL, ZLB) – campagne in samenwerking met LLTB waar aandacht wordt gevraagd voor verkeersveiligheid en werken met grote landbouwmachines. Voorjaar inzaaien van velden en algemeen: overstekende koeien – ludieke en publieksvriendelijke bordes
- *#samenopweg* (Cycling Limburg en MOZL) – Inzetten op spreiding van fietsers in Zuid-Limburg en ook direct over de grens van België en Duitsland.
- *Op de pedalen* (provincie Limburg) – Gedragscampagne gerelateerd aan fietsers.
- *Te luid is uit* – Van de grote motormedia en motorrijdersorganisaties waarbij ze overlast van motoren samen aanpakken met overheid en motorrijders.
- *Ik scooter vriendelijk* – samenwerking met ondernemers die scooters verhuren. Moment van verhuur attenderen op vriendelijk en veilig verkeersgedrag.

De focus voor 2023-2024 ligt op het kenbaar en zichtbaar maken van routes (wandelen, fiets, mountainbike, landbouw etc.), zijn gebruikers en hoe we daarbij rekening kunnen houden met elkaar.

Partners o.a. LLTB, Visit Zuid-Limburg, MOZL, provincie Limburg, Limburg Cycling, scooterverhuurbedrijven

Uit Uitvoeringsagenda 2021

14 – Aanhaken bestaande gedragscampagne ‘Goed Gezien’ van LLTB en partners. De campagne steekt in op verkeersveiligheid van landbouwvoertuigen en algemene veiligheid op de weg.

15 – Aanhaken bestaande gedragscampagne #samenopweg van Cycling Limburg: Inzetten op spreiding van fietsers in Zuid-Limburg en ook direct over de grens van België en Duitsland.

16 – Aanhaken bestaande campagne ‘Op de pedalen’ van de Provincie. Gedragscampagne gerelateerd aan fietsers.

17 – Aanhaken bij campagne ‘TE LUID geluid is UIT’ van de grote motormedia en motorrijdersorganisaties, waarbij ze overlast van motoren samen aanpakken met overheid en motorrijders.

18 – Gedragscampagne light – Verantwoord op weg – inspelen op toeristenseizoen 2021

21 – Oogstseizoen: campagne in samenwerking met LLTB waar aandacht wordt gevraagd voor verkeersveiligheid en werken met grote landbouwmachines. Voorjaar inzaaien van velden en algemeen: overstekende koeien – ludieke en publieksvriendelijke bordes.

30 – 'Ik scooter vriendelijk' - samenwerking met ondernemers die scooters verhuren. Moment van verhuur attenderen op vriendelijk en veilig verkeersgedrag.

2.3 - Regioregie

2022-2024 Trekker: Gemeente Eijsden-Margraten / programmacoördinator

Regioregie is de afstemming in de regio (over gemeentegrenzen heen) van wegwerkzaamheden, evenementen en drukke, toeristische dagen. Er ligt al een basis voor deze afstemming (verzorgd door de Provincie Limburg) en voor het Heuvelland wordt deze afstemming verder geïntensiveerd zodat hier ten aanzien van druktebeheersing meer op gestuurd kan gaan worden. De intensivering wordt opgepakt met een team van experts (o.a. wegbeheerders, politie, communicatie, natuurorganisaties) waarbij in gezamenlijkheid wordt gewerkt aan het verkrijgen van inzicht in de problematiek (o.a. verkeersafwikkeling, werkzaamheden, evenementen en topdruktedagen) om vervolgens op basis van deze informatie gericht activiteiten te kunnen treffen om zo de bezoekersstromen te kunnen sturen en het regionale wegennet beschikbaar te houden. Voorbeelden van deze activiteiten zijn het uitwerken van een regelscenario (een draaiboek waarin is beschreven hoe, op welk moment en onder welke voorwaarden verkeersmanagementmaatregelen moeten worden ingezet om te kunnen sturen), het inzetten van een bijbehorend pakket aan maatregelen en hulpmiddelen om hier uitvoering aan te geven en het monitoren, evalueren en verbeteren van beheersmaatregelen.

In 2022 is Regioregie opgestart i.s.m. Zuid-Limburg Bereikbaar.

Partners o.a. Lijn 50 gemeenten, Visit Zuid-Limburg, ondernemers, politie Heuvelland, Staatsbosbeheer, Provincie Limburg

Uit Uitvoeringsagenda 2021

2 – Samenstellen van regieteam die op basis van o.a. druktekalender tijdig anticipeert op verwachte drukte en de colleges hierover adviseert.

2.4 - Ruimtemonitor	
2023-2024	Trekker: Gemeente Eijsden-Margraten / programmacoördinator
Invulling afhankelijk van verkenning naar Ruimtemonitor in 2022	
pm	Op basis van de verkenning ruimte-monitor in 2022 worden kosten hiervoor inzichtelijk gemaakt. In de Uitvoeringsagenda is hiervoor een bedrag gereserveerd van € 200.000 (investeringssoftware). Daarnaast worden ook exploitatiekosten verwacht (bv. abonnement).
Partners	o.a. Provincie Limburg, NBTC, ANWB, Visit Zuid-Limburg, Zuid-Limburg Bereikbaar, gemeenten Zuid-Limburg, politie.
<i>Tekst uit Uitvoeringsagenda 2021</i>	
1 – Ruimte-monitor:	tool om real time drukte te monitoren in gehele gebied en instrumenten inzetten die hierop sturen, mogelijk combineren met meldpunt.

2.5 - Programmacoördinator	
2022-2024	Trekker: n.t.b.
Om de samenhang tussen de verschillende activiteiten voor Team Heuvelland te bewaken, stellen we een programmacoördinator aan. De coördinator verbindt lopende processen en zorgt voor samenhang tussen deze processen en draagt tevens zorg voor de inhoudelijke verbinding en versterking van de verschillende activiteiten. De programmacoördinator werkt nauw samen met de omgevingsmanager waardoor inhoud, proces en omgeving samen komen. Daarnaast werkt de programmacoördinator ook aan het verder borgen van het thema toeristisch recreatief verkeer op Zuid-Limburgse schaal.	
De focus van de werkzaamheden van de programmacoördinator voor de drie lijn 50-gemeenten wordt per half jaar in samenspraak met het projectteam. Voor de periode 2022-2024 vragen wij Zuid-Limburg Bereikbaar hierin te ondersteunen.	
Partners	Zuid-Limburg Bereikbaar
<i>Uit Uitvoeringsagenda 2021</i>	
31 – Personele capaciteit uitvoering project	

2.6 - Omgevingsmanager	
2023-2024	Trekker: n.t.b.
<p>Om verdere invulling te geven aan het participatietraject wordt voorgesteld om een omgevingsmanager aan te stellen voor de drie lijn 50-gemeenten om daarmee nader invulling te geven aan het stakeholdermanagement. De omgevingsmanager heeft als taak om de samenwerking met inwoners en partners verder te verstevigen. Binnen het takenpakket valt verder:</p> <ul style="list-style-type: none"> - Het aangaan van nieuwe relaties en bestaande relaties te onderhouden; - Het coördineren van de samenhang ten aanzien van participatie voor verschillende projecten en brengt die waar mogelijk samen; - Werkt in samenwerking met projectleiders het onderdeel participatie uit en zorgt ervoor dat de uitwerking past binnen het beleid van de drie gemeenten; - Is opdrachtgever voor het project <i>Cittaslow & participatie</i> (H. 4.1.5); - Werkt nauw samen met de Taskforce en het team Communicatie; 	
Partners	n.v.t.
<p><i>Uit Uitvoeringsagenda 2021</i></p> <p>31 – Personele capaciteit uitvoering project</p>	

3. Activiteiten 2022

Naast de gemeenschappelijke activiteiten die elk jaar op de agenda staan, zijn er voor 2022 specifieke activiteiten benoemd. Een deel betreft gemeenschappelijke activiteiten waar de drie lijn 50-gemeenten samen optrekken. In de eerste helft van het jaar ligt daarbij de focus op de doorontwikkeling van het programma. Daarnaast hebben de individuele gemeenten eigen activiteiten.

3.1 Gemeenschappelijk activiteiten

3.1.1 - Kwartiermaker	
2022	Trekker: n.t.b.
<p>Het is voor de gemeenten Eijsden-Margraten, Gulpen-Wittem en Vaals een uitdaging om een complexe opgave als Verantwoord op Weg in het Heuvelland in goede banen te leiden. Er ligt een grote ambitie (vastgesteld in gemeenteraden Juli 2021), de beschikbare capaciteit binnen de gemeente is een risico voor de continuïteit en het participatietraject en de pilots hebben nog niet tot gedragen, passende oplossingen geleid. Daarnaast hebben de drie gemeenten de wens om het project verder door te ontwikkelen. In de stuurgroepvergadering van februari 2022 is het besluit genomen om tijd te maken om het vervolg van anders te gaan organiseren om zo meer slagkracht te ontwikkelen. De stuurgroep heeft Zuid-Limburg Bereikbaar gevraagd hen hierbij te ondersteunen.</p>	
<p>De kwartiermaker richt zich op :</p> <ul style="list-style-type: none">- het i.s.m. gemeenten vormgeven van het programma Team Heuvelland;- de samenwerking met de provincie en de Heuvellandgemeenten verder te verkennen om de samenwerking in de regio te versterken;- te inventariseren, verkennen en waar mogelijk vastlegging van de samenwerking met andere belangrijke partners zoals de politie en Visit-Zuid-Limburg;- een bijdrage te leveren aan het vormgeven van het vervolg van participatie;- het herijken van het uitvoeringsprogramma.	
Partners	Zuid-Limburg Bereikbaar
Doorkijk 2023-2030	De kwartiermaker is aangesteld voor de eerste helft van 2022. Vanaf medio 2022 komt de coördinerende rol te liggen bij de programmacoördinator (zie 2.5 Programmacoördinator).
<i>Tekst uit Uitvoeringsagenda 2021</i> 31 – Personele capaciteit uitvoering project	

3.1.2 - Ombuigen bestaande LF-6 route tot Heuvelland Fietsroute

2022	Trekker: Gemeente Gulpen-Wittem
<p>Het nationale Fietsplatform heeft besloten om de 26 nationale Langeafstand Fietsroutes (LF-routes) te saneren tot uiteindelijk 10 nationale iconoroutes. Voor Zuid-Limburg is de LF3 route daardoor al hernoemd tot Maasroute. De LF6 (Maastricht en Lemiers) maakt geen deel meer uit van de LF-routes, maar de route is voor de regio een belangrijk vakantiefietstraject. Daarom wordt deze themaroute van west naar oost in het Heuvelland gehandhaafd en hernoemd tot Heuvelland Fietsroute.</p> <p>De verwachting is dat deze zomer de Heuvelland Fietsroute in het veld zichtbaar wordt. De LF6 routebordjes worden verwijderd en vervangen door bordjes met de nieuwe routenaam Heuvelland Fietsroute.</p>	
Partners	Visit Zuid-Limburg, Lijn 50-gemeenten, gemeente Maastricht
<i>Tekst uit Uitvoeringsagenda 2021</i> 7 – Ombuigen bestaande LF-6 route naar Cittaslowroute (Vaals, Gulpen-Wittem, Eijsden-Margraten, Maastricht)	

3.1.3 - Pilot stiltegebieden

2022	Trekker: Provincie Limburg
De Provincie Limburg werkt aan het uitrollen van een bewustwordingscampagne ten aanzien van stiltegebieden om inwoners en bezoekers bekend te maken met wat wel en niet is toegestaan in een stiltegebied. De drie lijn 50-gemeenten zijn de eerste pilotregio waar de bewustwordingscampagne wordt uitgerold. O.a. met filmpjes en informatieborden wordt men geïnformeerd. Het Team Heuvelland levert hieraan een bijdrage door actief via onze eigen mediakanalen de campagne van de provincie te delen.	
Partners	Lijn 50-gemeenten
<i>Tekst uit Uitvoeringsagenda 2021</i> 22 – Verzoek/lobby tot aanscherpen regelgeving stiltegebieden – POV 23 – Communicatie/educatie over huidige regelgeving stiltegebieden in het kader van verwachtingenmanagement inwoners en recreanten/toeristen	

3.1.4 - Verkenning Ruimte-monitor

2022-2023

Trekker: n.t.b.

Een ruimte-monitor is een instrument om actuele drukte te monitoren in het gehele gebied. Dit instrument kan gebruikt worden door het team van Regioregie om verkeer te sturen, maar ook door bezoekers van de regio om te zien waar het druk is (en waar rustig). Een van de hulpmiddelen die Regioregie kan inzetten is de Ruimte-monitor zoals deze in het uitvoeringsprogramma Verantwoord op weg is benoemd. Met een ruimte-monitor wordt de actuele drukte in beeld gebracht zodat inwoners en bezoekers kunnen zien waar het rustig of druk is. Het instellen van Regioregie is een voorwaarde om een Ruimte-monitor efficiënt in te kunnen zetten

Een eerste stap in het kunnen inzetten van een Ruimte-monitor is dat er met de betrokken partners (o.a. Visit Zuid-Limburg, wegbeheerders, ANWB, natuurorganisaties) inzichtelijk wordt gemaakt welke behoeften er zijn (o.a. hoe de monitor moet worden ingezet, hoe en door wie er informatie moet worden aangeleverd, hoe de informatie uit de monitor bij de bezoekers en inwoners komt en wie zorg draagt voor het beheer van de monitor) en welke (technische) mogelijkheden er zijn. Op basis van deze verkenning kan een inschatting worden gemaakt of het (o.a. technisch, financieel en organisatorisch) haalbaar is om een Ruimte-monitor in te zetten en leiden tot een inschatting van investeringskosten en benodigde organisatie, specifiek voor het Heuvelland.

Zuid-Limburg Bereikbaar coördineert de verkenning naar de ruimte-monitor

Partners

o.a. Provincie Limburg, NBTC, ANWB, Visit Zuid-Limburg, Zuid-Limburg Bereikbaar, gemeenten Zuid-Limburg, Politie

Tekst uit Uitvoeringsagenda 2021

1 – Ruimte-monitor: tool om real time drukte te monitoren in gehele gebied en instrumenten inzetten die hierop sturen, mogelijk combineren met meldpunt

3.2 Gemeentelijke activiteiten

Naast de gezamenlijke activiteiten van de lijn 50-gemeenten, hebben gemeenten ook nog individuele projecten die bijdragen aan de opgaven van Team Heuvelland.

Voor de gemeenten Gulpen-Wittem betreft dat voor 2022:

40	Meenemen in bestaande ontwikkeling: Aanpakken fysieke omgeving Camerig-Epen ter hoogte van ijsboer om veiligheid ter plaatse te verbeteren. De ontwikkeling vindt plaats op het grondgebied van de gemeente Vaals maar omdat het tegen de gemeentegrens van Gulpen-Wittem ligt, is afstemming noodzakelijk.
43	Verkeersdrukte aanpakken: Rondom de vijsprong tussen Eys en Wahlwiller (Zwartebrugweg, Karstraat, Schulsbergweg, Botterweck en Kelderweg): gebied afsluiten voor gemotoriseerd verkeer – landbouwverkeer uitgezonderd
45	Geluids- en snelheidsoverlast verminderen in de kernen Eys: Dit wordt meegenomen in de reconstructie van Froweinweg en Mesweg
Nieuw	Implementatie definitieve maatregelen pilot Kuttingerweg. In 2022 wordt een haalbaarheidsonderzoek uitgevoerd naar het afsluiten van de Kuttingerweg. Afhankelijk van de resultaten van het onderzoek wordt al dan niet een maatregel ingesteld.

4. Activiteiten 2023-2024

4.1 Gemeenschappelijke activiteiten

4.1.1 - Lobby geluidsnorm	
2023-2024	Trekker: n.t.b.
<p>Voor motoren zijn geen eenduidige geluidsnormen en is een verplichte APK niet nodig. Dit in tegenstelling tot autovoertuigen waarvoor deze APK wel verplicht is. Op dit moment geldt per type motor een andere geluidsnorm en voor motoren van een bepaalde leeftijd is geen norm vastgesteld. Qua handhaving betekent dit dat eerst gecheckt moet worden per motor welke geluidsnorm bij welk toerental de grens ligt en dit dient vervolgens te worden gemeten. Dit is erg omslachtig en de pakkans is erg klein. Middels deze activiteit wordt ingezet op een lobby met andere partners richting Den Haag en Brussel om ook voor motoren een geluidsnorm vast te stellen en via een verplichte jaarlijkse APK er op toe te zien dat deze geluidsnorm wordt gehandhaafd.</p>	
Partners	o.a. Nefom, gemeente Bergen, provincie Limburg, VNG, KNMV
<i>Uit Uitvoeringsagenda 2021</i>	
11 – Lobby geluidsnorm motoren en APK motoren	

4.1.2 - Regionale verkenning gewenst gebruik mobiliteitsnetwerk

2023-2024

Trekker: n.t.b.

Een belangrijke wens die uit de participatiebijeenvakkomsten naar voren is gekomen is om op bepaalde routes en wegen niet meer alle vormen van verkeer toe te staan. Dit heeft enerzijds te maken met de wens om routes verkeersluw te maken. Anderzijds ook om te voorkomen dat grote voertuigen (vrachtwagens, auto's met caravans, campers etc.) routes gebruiken die hier niet geschikt voor zijn (te smal, geen uitwijkmogelijkheid, helling etc.). Om dit te realiseren is de gedachte om hierover in gesprek te gaan met de partijen die de navigatie apps aanbieden zoals TomTom, Google Maps, Waze etc..

Voordat in gesprek kan worden gegaan met deze aanbieders, is het noodzakelijk dat de regio zelf een heldere visie/beleid heeft op het gewenste gebruik van het mobiliteitsnetwerk: waar staan we welk type vervoer toe en waarom? Welke vervoerswijze geven we prioriteit in een bepaald gebied? etc. Pas als het gewenste gebruik in het gebied is vastgelegd, kunnen partijen dit overnemen. Op basis van de uitgevoerde pilots in 2021 hebben we geleerd dat we willen voorkomen dat er een waterbedefferd optreedt en dat door een afsluiting op een bepaalde route overlast ontstaat op een andere. Daarom willen we het afsluiten van wegen voor bepaalde vervoerswijzen weloverwegen bepalen.

Voor het Heuvelland willen we hier een verkenning naar uitvoeren, te starten met de lijn 50-gemeenten waarbij uiteraard gezorgd moet worden voor aansluiting voor de omliggende gemeenten. De provincie Limburg werkt aan een multimodaal netwerkkader waarin keuzes voor het gewenste gebruik van het mobiliteitsnetwerk worden bepaald. We willen daar zo veel als mogelijk bij aansluiten, maar het kan zijn dat de provincie een andere focus heeft. Daarnaast zitten er bij deze verkenning raakvlakken met de regionale verkenning naar overstappunten en transferia en de aanpak routeduiding & gedrag.

Partners

o.a. Provincie Limburg, wegbeheerders Heuvelland, Tom Tom, Google

Uit Uitvoeringsagenda 2021

9 – Onderzoeken: mogelijkheden aanpassen navigatie (TomTom/Google/Strava) uitsluiten ongeschikte wegen

4.1.3 - Regionale verkenning overstappunten/transferia

2023-2024

Trekker: n.t.b.

In de Uitvoeringsagenda Verantwoord op weg werden diverse maatregelen genoemd die te maken hadden met het realiseren van extra parkeerplaatsen, overstappunten en hubs. Om stappen te kunnen maken in het autoluwer maken van het Heuvelland is het wenselijk om vanuit een breder perspectief naar het mobiliteitsnetwerk te kijken en vanuit dat perspectief op strategische locaties overstappunten te realiseren. Ook in de Mobiliteitsagenda Zuid-Limburg is het onderwerp overstappunten/hubs benoemd en een regionale verkenning hiernaar wordt naar waarschijnlijkheid in 2023 uitgevoerd. Daar sluiten wij als lijn-50 gemeenten op aan waarbij we nadrukkelijk aandacht zullen vestigen op de toeristisch recreatieve functie van overstappunten in het Heuvelland.

Daar waar de regionale verkenning Zuid-Limburg naar overstappunten/hubs ook een focus zullen hebben op woon-werkverkeer, willen we voor de lijn 50-gemeenten in samenwerking met o.a. Visit Zuid-Limburg onderzoeken waar specifieke toeristisch recreatieve transferia van toegevoegde waarde kunnen zijn zoals in sommige andere provincies als succesvol worden toegepast.

Onderwerpen die in beide verkenningen een plek moeten krijgen zijn o.a. bewegwijzering, voorzieningen op locaties, bereikbaarheid van locaties (OV, fiets, wandelen).

Deze verkenning heeft raakvlakken met de regionale verkenning naar het gebruik van het mobiliteitsnetwerk en de aanpak routeduiding & gedrag.

Partners

o.a. Provincie Limburg, Staatsbosbeheer, Visit Zuid-Limburg, gemeenten Zuid-Limburg

Uit Uitvoeringsagenda 2021

6 – Onderzoeken: realiseren parkeerplaatsen op knelpunten (strategische locaties) lokaal ingevuld – mogelijk aanvullende locaties

10 – Beteren en effectievere bebording naar de recreatieve parkeerplaatsen zodat de kernen worden ontlast.

23 – (Gulpen-Wittem) Goed en veilig parkeren in Slenaken: goede bebording

32 – (Eijsden-Margraten) Verkennen van goede parkeergelegenheid bij Natura 2000 gebieden, Gronsveld, Bemelen, Cadier en keer, Noorbeek, inclusief goede bewegwijzering

33– (Eijsden-Margraten) Verkennen Transferium met goede faciliteiten – Eijsden en Cadier en Keer

61 – (Vaals) Reguleren parkeerdruk buitengebied: onderzoeken natuurtransferium

60 – (Vaals) Reguleren parkeerdruk buitengebied: onderzoek gereguleerd bermparkeren.

4.1.4 - Versterken samenwerking politie/boa's

2023	Trekker: Gemeente Vaals
Tijdens de uitvoering van de pilots van 2021 hebben politie Heuvelland en boa's intensief samengewerkt. Deze samenwerking willen we graag verder versterken door ook binnen de reguliere werkzaamheden beter samen te werken om de opgaven van Team Heuvelland. Dit doen we door gerichte (werk)afspraken te maken, binnen de beschikbare capaciteit en middelen van zowel politie als gemeenten.	
Partners	o.a. Politie, verkeershandhavingsteam, RUD, RDW,
<i>Tekst uit Uitvoeringsagenda 2021</i> 13 – Verzoek om extra controles/handhaving op geluid – extra communicatie 28 – Aanscherpen regelgeving toertochten (auto's en motoren) in APV	

4.1.4 - Project Cittaslow & participatie	
2022-2024	Trekker: Omgevingsmanager
<p>In het project Cittaslow & participatie willen we twee belangrijke onderdelen van Team Heuvelland samenbrengen:</p> <ul style="list-style-type: none"> - het betrekken van inwoners, ondernemers, belangenorganisaties etc. bij het aanpakken van de opgaven waar we met Team Heuvelland voor staan; - concrete invulling geven aan het concept Cittaslow <p>Cittaslow is de verbindende factor en kenmerkend voor de drie lijn 50-gemeenten. Er ligt een manifest waarin de uitgangspunten van Cittaslow zijn vastgelegd. Deze uitgangspunten willen we graag, in participatie, concreet gaan maken voor het onderdeel mobiliteit, verkeersleefbaarheid en toeristisch, recreatief verkeer. In een gezamenlijk traject willen we invulling geven aan vragen als:</p> <ul style="list-style-type: none"> - Hoe ziet een Cittaslow-oase eruit? (fysieke inrichting) - Welke vormen van mobiliteit passen hierbij? - Welke normen en waarden horen daarbij? - Hoe communiceren we hierover naar eigen inwoners, inwoners van Zuid-Limburg en overige bezoekers? <p>Het project gaat niet over de aanpak van concrete locaties in het Heuvelland.</p> <p>De drie gemeenten zijn verantwoordelijk voor het aanpakken van de huidige ervaren overlast (geluid, drukte en (verkeers)veiligheid) en tegelijkertijd te bouwen aan een toekomstbestendig mobiliteitstelsel dat aansluit op de waarden en ambities van de regio (rust, ruimte en kwaliteit). Wij willen hierbij inwoners, instellingen, organisaties, ondernemers, verenigingen etc. betrekken om met hun eigen kennis en ervaringen een plan te versterken. In de 2^e helft van 2022 wordt hiervoor een participatieplan opgesteld. In dit participatieplan vermelden we welke doelgroepen we op welke manier gaan betrekken en welke rol zij hebben (participatieladder). Ook wordt vanaf het begin duidelijk hoe het proces eruit komt te zien, waar de participatie over gaat (en waar niet over gaat) en wat er met de inbreng gebeurt. Uiteindelijk zijn en blijven de drie gemeenten eindverantwoordelijk en ligt (gemotiveerde) besluitvorming over de inbreng bij het gemeentebestuur. Het participatieplan (met duidelijke planning) wordt voordat de participatie van start gaat gecommuniceerd. Een onderdeel van het participatieplan is ook het inbouwen van reflectiemomenten (wat hebben we geleerd, wat kunnen we verbeteren, wat gaat goed etc.). Op basis daarvan is het mogelijk dat het plan wordt bijgesteld. Ook dat wordt weer breed met alle betrokkenen gecommuniceerd.</p>	
Partners	o.a. inwoners, ondernemers, belangenorganisaties
<p><i>Uit Uitvoeringsagenda 2021</i></p> <p>19 – Overkoepelende / aanvullende gedragscampagne Verantwoord op weg waarin de gedragsregels en Cittaslow normen en waarden worden gedeeld en educatie over gewenst gedrag (ihkv 4 overlastthema’s).</p> <p>26 – Concretiseren ‘aantrekken Cittaslow-toerist’</p> <p>27 – Cittaslow-propaganda: uitdragen van normen en waarden</p> <p>57 – Onderzoek naar mogelijkheden voor experiment/pilot: Cittaslow rust oase: motoren</p>	

4.1.5 - Aanpak routeduiding & gedrag

2023-2024

Trekker: n.t.b.

Een van de opgave voor Team Heuvelland is om het toeristisch recreatieve verkeer in goede banen te leiden. De vele verschillende gebruikers willen allemaal genieten van het landschap. Dit kan nog wel eens tot onderlinge irritaties leiden als je elkaar (onverwachts) tegenkomt, zeker als er verschillende grote groepen gebruikers bij elkaar komen. In het Heuvelland zijn veel routes specifiek voor een bepaalde doelgroep. Maar er zijn ook routes waar we de weg zullen moeten delen en rekening houden met de ander.

Samen met onze partners willen we de bestaande en nieuwe routes (o.a. Knopen Lopen, fietsknooppunten) duidelijker zichtbaar maken voor de verschillende gebruikersgroepen: waar zijn de routes waar ik met dezelfde groep mensen kan fietsen, wandelen of mountainbiken? En op welke routes moet ik rekening houden met andere gebruikersgroepen (en wanneer – bv. oogstseizoen)? En als we elkaar dan ontmoeten doen we dat op een voor iedereen prettige manier.

Bij deze aanpak zijn vele partners betrokken. Samen brengen we de fysieke routes in beeld, constateren we waar (mogelijke) knelpunten ontstaan als doelgroepen bij elkaar komen en maken we afspraken over hoe we hier mee om willen gaan. Het bespreken van “omgangsregels” is hier ook een onderdeel van. De betrokken partners hebben ieder ook een grote achterban. Door gezamenlijk te communiceren over routes en gewenst gedrag bereiken we een grote groep inwoners en bezoekers van het Heuvelland.

Partners | Visit Zuid-Limburg, gemeenten Zuid-Limburg, ANWB, MOZL, Limburg Cycling, Wandelnet, LLTB, KNMV, ...

Tekst uit *Uitvoeringsagenda 2021*

5 – Onderzoeken alternatieve Mergellandroute

25 – Routepunt, knopen lopen, routeyou voorlichting over gebruik type gebruik

34 – (Eijsden-Margraten) Verkennen langzaam verkeer brug/viaduct N278 ter hoogte van Margraten en Keerberg

40 – (Gulpen-Wittem) Verkeersdrukte aanpakken: Kern Epen: communicatie en handhaving t.o.v. fietsers en motoren

47 – (Gulpen-Wittem) Overlast van scooters en snel afdalende fietsers in woonwijk Groeneweg-Knibusweg in Gulpen verminderen: Fietsknooppuntenroutes kritisch herbeschouwen.

5. Doorkijk activiteiten 2025 – 2030

In de Uitvoeringsagenda Verantwoord op weg werden ook diverse activiteiten benoemd waar vanaf 2025 aan gewerkt zou kunnen worden. Naast de in hoofdstuk 2 benoemde activiteiten die gecontinueerd zullen worden, is onderstaand een overzicht opgenomen van te verwachten activiteiten. Deze zijn voor dit moment niet verder uitgewerkt.

5.1 - Faciliteren en stimuleren elektrisch vervoer

In de komende jaren wordt er door de gemeenten geïnvesteerd in het realiseren van openbare laadpalen voor autoverkeer. Daarnaast willen we verdere stappen zetten om emissieloze mobiliteit in het Heuvelland te realiseren. Hierbij zijn tijdens de participatiebijeenkomsten onderwerpen benoemd, maar deze kunnen nog verder worden uitgewerkt. We denken voornamelijk aan een gezamenlijke aanpak van duurzame mobiliteit in samenwerking met de toeristische sector om daarmee invulling te geven aan de ambitie uit de Visie Vrijtijdseconomie Zuid-Limburg om in 2030 de toeristisch-recreatieve vervoersmogelijkheden zoveel mogelijk emissieloos te laten zijn.

Uit Uitvoeringsagenda 2021

29 – Motiveren doorontwikkeling verhuur elektrische voertuigen

62 – (Vaals) Fietsvriendelijke omgeving stimuleren: onderzoeken: subsidie voor laadpalen fietsen voor (horeca) ondernemers

5.2 – Mogelijke uitrol Cittaslow

Op basis van de uitkomsten van het project Cittaslow & participatie kan nadere invulling worden gegeven aan benoemde mogelijke Cittaslowoases. Hierover zal nadere besluitvorming moeten plaatsvinden. Het gaat om de volgende locaties:

Uit Uitvoeringsagenda 2021

35	Onderzoeken mogelijk toekomstige Cittaslow-oase Terhorst-Bergenhuizen
36	Onderzoeken mogelijk toekomstige Cittaslow-oase Vroelen-Ulvend-Schilberg
42	Verkeersdrukte aanpakken: Trintelen t.b.v. rust en veiligheid: aanpak verkeerssituatie i.c.m. Voerendaal (Mingersborg)
49	Onderzoeken mogelijk toekomstige Cittaslow-oase Terziet-Kuttingen-Camerig-Cottessen-Wolfhaag
50	Onderzoeken mogelijk toekomstige Cittaslow-oase Ingber-Stokhem-Keutenberg
51	Onderzoeken mogelijk toekomstige Cittaslow-oase Eijserheide-Trintelen-Mingersborg
52	Onderzoeken mogelijk toekomstige Cittaslow-oase Elzet-Melleschet-Rott-Bommerig
53	Onderzoeken mogelijk toekomstige Cittaslow-oase Maastrichterweg (vanaf Schilbergerweg naar Hoog Cruets)
63	Onderzoeken mogelijk toekomstige Cittaslow-oase Elzet-Melleschet-Rott-Bommerig
64	Onderzoeken mogelijk toekomstige Cittaslow-oase Terziet-Kuttingen-Camerig-Cottessen-Wolfhaag
65	Onderzoeken mogelijk toekomstige Cittaslow-oase: kern Vijlen

26

5.3 - Aanleg hubs, parkeerplaatsen en/of transferia

In 2023 wordt gestart met de verkenning naar regionale hubs en/of transferia. Op basis van deze verkenning wordt inzichtelijk gemaakt op welke locaties er hubs, parkeerplaatsen en/of transferia zouden moeten worden aangelegd. Voor de aanleg van locaties zullen extra financiële middelen nodig zijn.

Uit Uitvoeringsagenda 2021

6	Onderzoeken: realiseren parkeerplaatsen op knelpunten (strategische locaties) lokaal ingevuld – mogelijk aanvullende locaties
32	Realiseren van goede parkeergelegenheid bij Natura 2000 gebieden, Gronsveld, Bemelen, Cadier en Keer, Noorbeek, inclusief goede bewegwijzering
33	Realiseren Transferium met goede faciliteiten – Eijsden en Cadier en Keer
37	Goed en veilig parkeren in Slenaken: goede bebording
60	Reguleren parkeerdruk buitengebied: onderzoek gereguleerd bermparkeren.
61	Reguleren parkeerdruk buitengebied: onderzoeken natuurtransferium

5.4 - Gratis / gereduceerd tarief OV vanaf hubs

Voorwaarde om dit te realiseren is een gezamenlijk draagvlak bij gemeenten en ondernemers en ook maatregelen om het autogebruik in de regio te ontmoedigen/beperken. Er is bij deze ontwikkeling ook een nadrukkelijke relatie tot (de aanleg van) hubs, parkeerplaatsen en transferia.

Er ligt een prijsopgave voor kosteloos OV voor de reiziger voor de lijn 50-gemeenten van € 750.000 per jaar. Dit is gebaseerd op een doorrekening van Arriva. Hierin zijn meerdere varianten mogelijk tegen een lager tarief (prijsspeil 2021).

Uit Uitvoeringsagenda 2021

8 Onderzoeken: Gratis/gereduceerd tarief OV vanaf hubs

5.5 - Lidmaatschap Heuvelland

Tekst uit Uitvoeringsagenda 2021

20 – Onderzoeken: vrijwillig lidmaatschap 'Heuvelland' – middels QR-codes en bebording in gebied vrijwillig bijdrage vragen aan recreanten (wandelaars, fietsers) om landschap in stand te houden en nadelige effecten toerisme te herstellen. Aanvulling op toeristenbelasting welke gericht is op de verblijfstoerist.

Bijlage

Uitvoeringsagenda Verantwoord op weg Raadsvergadering juli 2021		Financiering & organisatie	Nieuwe planning	Belegd binnen geactualiseerde Uitvoeringsagenda Team Heuvelland
1	Ruimte-monitor: tool om real time drukte te monitoren in gehele gebied en instrumenten inzetten die hierop sturen, mogelijk combineren met meldpunt	Lijn 50	2022 2023 e.v.	H.3.1.4 – Verkenning ruimte-monitor H.2.4 – Ruimte-monitor
2	Samenstellen van regieteam die op basis van o.a. druktekalender tijdig anticipeert op verwachte drukte en de colleges hierover adviseert	Lijn 50	2022-2024 2025-2030	H.2.3 - Regioregie
3	Gerichte gebied- en seizoensgebonden promotie: afspraken maken over periodes waarin Heuvelland gepromoot wordt, waarbij de boodschap in lijn is met de 'Stip op de horizon'.	Lijn 50	2022-2024 2025-2030	H.2.1 – Communicatie
4	Lanceren Zuid-Limburg magazine, naast bestaande Heuvelland Magazine (tevens ook invloed op aantrekken kwaliteitstoerist)	Lijn 50	2022	H.2.1 – Communicatie
5	Onderzoeken alternatieve Mergellandroute	Lijn 50	2023-2024	H. 4.1.6 – Aanpak routeduiding & gedrag
6	Onderzoeken: realiseren parkeerplaatsen op knelpunten (strategische locaties) lokaal ingevuld – mogelijk aanvullende locaties	Lijn 50	2023-2024	H. 4.1.3 - Regionale verkenning overstappunten/transferia
7	Ombuigen bestaande LF 6-route naar Cittaslowroute (Vaals, Gulpen-Wittem, Eijsden-Margraten, Maastricht	Lijn 50	2025-2030	H.3.1.2 – Ombuigen bestaande LF-6 route
8	Onderzoeken: Gratis/gereduceerd tarief OV vanaf hubs	Lijn 50	2025-2030	H.5.4 – Doorlopende activiteiten: Gratis/gereduceerd tarief OV vanaf hubs
9	Onderzoeken: mogelijkheden aanpassen navigatie (TomTom/Google/Strava) uitsluiten ongeschikte wegen	Lijn 50	2023-2024	H. 4.1.2 – Regionale verkenning gewenst gebruik mobiliteitsnetwerk
10	Betere en effectievere bebording naar de recreatieve parkeerplaatsen zodat de kernen worden ontlast	Lijn 50	2023-2024	H. 4.1.6 – Aanpak routeduiding & gedrag
11	Lobby geluidsnorm motoren en APK motoren	Lijn 50	2023	H.4.1.1 – Lobby geluidsnorm
12	Loskoppelen thema geluid vliegverkeer			Separaat onderzoek
13	Verzoek om extra controles/handhaving op geluid – extra communicatie	Lijn 50	2023-2024	H.4.1.4 – Versterken samenwerking politie/boa's
14	Aanhaken bestaande gedragscampagne 'Goed Gezien' van LLTB en partners. De campagne steekt in op verkeersveiligheid van landbouwvoertuigen en algemene veiligheid op de weg	Lijn 50	2022	H.2.2 - Gedragscampagnes



Uitvoeringsagenda Verantwoord op weg Raadsvergadering juli 2021		Financiering & organisatie	Nieuwe planning	Belegd binnen geactualiseerde Uitvoeringsagenda Team Heuveland
15	Aanhaken bestaande gedragscampagne #samenopweg van Cycling Limburg: Inzetten op spreiding van fietsers in Zuid-Limburg en ook direct over de grens van België en Duitsland	Lijn 50	2022	H.2.2 - Gedragscampagnes
16	Aanhaken bestaande campagne 'Op de pedalen' van de Provincie. Gedragscampagne gerelateerd aan fietsers.	Lijn 50	2022	H.2.2 - Gedragscampagnes
17	Aanhaken bij campagne 'TE LUID geluid is UIT' van de grote motormedia en motorrijdersorganisaties, waarbij ze overlast van motoren samen aanpakken met overheid en motorrijders.	Lijn 50	2022	H.2.2 - Gedragscampagnes
18	Gedragscampagne light – Verantwoord op weg – inspelen op toeristenseizoen 2021	Lijn 50	2022	H.2.2 - Gedragscampagnes
19	Overkoepelende / aanvullende gedragscampagne Verantwoord op weg waarin de gedragsregels en Cittaslow normen en waarden worden gedeeld en educatie over gewenst gedrag (ihkv 4 overlastthema's).	Lijn 50	2022-2024	H. 4.1.5 - Project Cittaslow & participatie
20	Onderzoeken: vrijwillig lidmaatschap 'Heuveland' – middels QR-codes en bebording in gebied vrijwillig bijdrage vragen aan recreanten (wandelaars, fietsers) om landschap in stand te houden en nadelige effecten toerisme te herstellen. Aanvulling op toeristenbelasting welke gericht is op de verblijfstoerist.	Lijn 50	2025-2030	H. 5 – Doorkijk activiteiten: Lidmaatschap Heuveland
21	Oogstseizoen: campagne in samenwerking met LLTB waar aandacht wordt gevraagd voor verkeersveiligheid en werken met grote landbouwmachines. Voorjaar inzaaien van velden en algemeen: overstekende koeien – ludieke en publieksvriendelijke borden.	Lijn 50	2022	H.2.2 - Gedragscampagnes
22	Verzoek/lobby tot aanscherpen regelgeving stiltegebieden – POV	Lijn 50	2022	H.3.1.3 – Pilot stiltegebieden
23	Communicatie/educatie over huidige regelgeving stiltegebieden in het kader van verwachtingenmanagement inwoners en recreanten/toeristen	Lijn 50	2022	H.3.1.3 – Pilot stiltegebieden
24	Vervangen onleesbare borden stiltegebieden	Lijn 50	2021	Gereed
25	Routepunt, knopen lopen, routeyou voorlichting over gebruik type gebruik	Lijn 50	2023-2024	H. 4.1.6 – Aanpak routeduiding & gedrag
26	Concretiseren 'aanrekken Cittaslow-toerist'	Lijn 50	2022-2024	H. 4.1.5 - Project Cittaslow & participatie
27	Cittaslow-propaganda: uitdragen van normen en waarden	Lijn 50	2022-2024	H. 4.1.5 - Project Cittaslow & participatie

Uitvoeringsagenda Verantwoord op weg Raadsvergadering juli 2021		Financiering & organisatie	Nieuwe planning	Belegd binnen geactualiseerde Uitvoeringsagenda Team Heuvelland
28	Aanscherpen regelgeving toertochten (auto's en motoren) in APV	Lijn 50	2023	H. 4 – Activiteiten 2022-2024 - Versterken samenwerking politie/boa's
29	Motiveren doorontwikkeling verhuur elektrische voertuigen		2024	H. 4 – Activiteiten 2022-2024 – Elektrisch vervoer
30	'Ik scooter vriendelijk'- samenwerking met ondernemers die scooters verhuren. Moment van verhuur attenderen op vriendelijk en veilig verkeersgedrag.	Lijn 50	2022	H.2.2 – Gedragscampagnes
31	Personele capaciteit uitvoering project	Lijn 50	2022	H 2 –Programmacoördinator en omgevingsmanager H.3.1.1 - Kwartiermaker
32	Realiseren van goede parkeergelegenheid bij Natura 2000 gebieden, Gronsveld, Bemelen, Cadier en Keer, Noorbeek, inclusief goede bewegwijzering	Eijsden-Margraten	2023-2024	H. 4.1.3 - Regionale verkenning overstappunten/transferia
33	Realiseren Transferium met goede faciliteiten – Eijsden en Cadier en Keer	Eijsden-Margraten	2023-2024	H. 4.1.3 - Regionale verkenning overstappunten/transferia
34	Realiseren langzaam verkeer brug of viaduct N278 – Ter hoogte van Margraten en Keerberg	Eijsden-Margraten	2023-2024	H. 4.1.2 – Regionale verkenning gewenst gebruik mobiliteitsnetwerk
35	Onderzoeken mogelijk toekomstige Cittaslow-oase Terhorst-Bergenhuizen	Eijsden-Margraten	2025-2030	H.5.2 – Doorkijk activiteiten: Mogelijke uitrol Cittaslow
36	Onderzoeken mogelijk toekomstige Cittaslow-oase Vroelen-Ulvend-Schilberg	Eijsden-Margraten	2025-2030	H.5.2 – Doorkijk activiteiten: Mogelijke uitrol Cittaslow
37	Goed en veilig parkeren in Slenaken: goede bebording	Gulpen-Wittem	2023-2024	H. 4.1.3 - Regionale verkenning overstappunten/transferia H. 5.3 - Aanleg hubs, parkeerplaatsen en/of transferia
38	Pilot Cittaslow-oase Beutenaken: alleen bestemmingsverkeer toestaan en handhaving	Gulpen-Wittem	2022	Pilot uitgevoerd en wordt niet gecontinueerd vanwege te weinig draagvlak
39	Pilot Cittaslow-oase Terziet: alleen bestemmingsverkeer toestaan en handhaving	Gulpen-Wittem	2022-2023	Pilot uitgevoerd – Verder uitwerken tot een definitieve maatregel waarbij wordt onderzocht of ook de Kuttingerweg (verbinding naar Plombières/Sippenaeken) afgesloten kan worden voor doorgaand gemotoriseerd verkeer. Dit om het hele gebied meer autoluw te maken. Hierbij dient wel rekening gehouden te worden met woon-werkverkeer van en naar Plombières/Sippenaeken.
Nieuw	Implementatie definitieve maatregelen pilot Kuttingerweg	Gulpen-Wittem	2022-2023	In 2022 wordt een haalbaarheidsonderzoek uitgevoerd naar het afsluiten van de Kuttingerweg. Afhankelijk van de resultaten van het onderzoek wordt al dan niet een maatregel ingesteld.

Uitvoeringsagenda Verantwoord op weg Raadsvergadering juli 2021		Financiering & organisatie	Nieuwe planning	Belegd binnen geactualiseerde Heuvelland	Uitvoeringsagenda Team
40	Meenemen in bestaande ontwikkeling: Aanpakken fysieke omgeving	Gulpen- Wittem Vaals		Meegenomen in bestaande ontwikkeling	
59	Camerig-Epen ter hoogte van ijsboer om veiligheid ter plaatse te verbeteren				
41	Verkeersdrukte aanpakken: Stokhem: fietsknooppunt verleggen van Keizer Willempad naar kern Wijlre	Gulpen- Wittem	2021	Uitgevoerd	
42	Verkeersdrukte aanpakken: Trintelen t.b.v. rust en veiligheid: aanpak verkeerssituatie i.c.m. Voerendaal (Mingersborg)	Gulpen- Wittem	2025-2030	H.5.2 – Doorkijk activiteiten: Mogelijke uitrol Cittaslow	
43	Verkeersdrukte aanpakken: Rondom de vijfsporang tussen Eys en Wahliwiler (Zwartebrugweg, Karstraat, Schulsbergweg, Botterweck en Kelderweg): gebied afsluiten voor gemotoriseerd verkeer – landbouwverkeer uitgezonderd	Gulpen- Wittem	2022	H.3.2 – Gemeentelijke activiteiten	
44	Verkeersdrukte aanpakken: Kern Epen: communicatie en handhaving t.o.v. fietsers en motoren	Gulpen- Wittem	2023-2024	H. 4.1.6 – Aanpak routeduiding & gedrag	
45	Geluids- en snelheidsverlating verminderen in de kernen Eys: Dit wordt meegenomen in de reconstructie van Froweinweg en Mesweg	Gulpen- Wittem	2022	Onderdeel van reconstructie Froweinweg en Mesweg. Start uitvoering in 2022, nog afhankelijk van besluit over extra krediet gemeenteraad (juni 2022)	31
46	Aanpakken fietsoverlast in Gulpen: Realiseren van meer fietsenstallingen op strategische plekken incl. duidelijke bebording	Gulpen- Wittem	2021	Uitgevoerd – Op diverse plaatsen in het centrum zijn fietsrekken geplaatst, meer ruimte is niet aanwezig.	
47	Overlast van scooters en snel afdalende fietsers in woonwijk Groeneweg-Knibusweg in Gulpen verminderen: Fietsknooppuntenroutes kritisch herbeschouwen.	Gulpen- Wittem	2023-2024	H. 4.1.6 – Aanpak routeduiding & gedrag	
48	Verkeersdoorstroming verbeteren in de kern Mechelen (weg is te smal voor de hoeveelheid divers verkeer): onderzoeken/verkennen van mogelijke opties om het probleem te verminderen. Betere bewegwijzering t.b.v. langsparkeren.	Gulpen- Wittem	2025-2030	H.5.2 – Doorkijk activiteiten: Mogelijke uitrol Cittaslow	
49	Onderzoeken mogelijk toekomstige Cittaslow-oase Terziet-Kuttingen-Camerig-Cottessen-Wolfhaag	Gulpen- Wittem	2025-2030	H.5.2 – Doorkijk activiteiten: Mogelijke uitrol Cittaslow	
50	Onderzoeken mogelijk toekomstige Cittaslow-oase Ingber-Stokhem-Keutenberg	Gulpen- Wittem	2025-2030	H.5.2 – Doorkijk activiteiten: Mogelijke uitrol Cittaslow	
51	Onderzoeken mogelijk toekomstige Cittaslow-oase Eijzerheide-Trintelen-Mingersborg	Gulpen- Wittem	2025-2030	H.5.2 – Doorkijk activiteiten: Mogelijke uitrol Cittaslow	
52 63	Onderzoeken mogelijk toekomstige Cittaslow-oase Elizet-Melleschet-Rott-Bommerig	Vaals/Gulpen- Wittem	2025-2030	H.5.2 – Doorkijk activiteiten: Mogelijke uitrol Cittaslow	

Uitvoeringsagenda Verantwoord op weg Raadsvergadering juli 2021	Belegd binnen geactualiseerde Uitvoeringsagenda Team Heuvelland	Nieuwe planning	Financiering & organisatie	Uitvoering	Nieuwe planning	Financiering & organisatie	Uitvoering
53	Onderzoeken mogelijk toekomstige Cittaslow-oase Maastrichterweg (vanaf Schilbergerweg naar Hoog Cruts)	2025-2030	Gulpen-Wittem	Onderzoeken mogelijk toekomstige Cittaslow-oase Maastrichterweg (vanaf Schilbergerweg naar Hoog Cruts)	2025-2030	Gulpen-Wittem	H.5.2 – Doorzoek activiteiten: Mogelijke uitrol Cittaslow
54	Overlast en gevaarlijke situaties verminderen op het Beutenakerpad in Slenaken: afsluiten voor gemotoriseerd verkeer van dit onverharde pad	2023-2024	Gulpen-Wittem	Overlast en gevaarlijke situaties verminderen op het Beutenakerpad in Slenaken: afsluiten voor gemotoriseerd verkeer van dit onverharde pad	2023-2024	Gulpen-Wittem	H. 4.1.2 – Regionale verkenning gewenst gebruik mobiliteitsnetwerk
56	Publiek-vriendelijke bebording bij kruising verkeersstromen: bruggetje bij Lemiers	-	Vaals	Publiek-vriendelijke bebording bij kruising verkeersstromen: bruggetje bij Lemiers	-	Vaals	Uitgevoerd
57	Onderzoek naar mogelijkheden voor experiment/pilot: Cittaslow rust oase: motoren	2022-2024	Vaals	Onderzoek naar mogelijkheden voor experiment/pilot: Cittaslow rust oase: motoren	2022-2024	Vaals	H. 4.1.5 - Project Cittaslow & participatie
58	Pilot: Verbeteren verkeersveiligheid Viergrenzenweg door harde en zachte maatregelen	2021	Vaals	Pilot: Verbeteren verkeersveiligheid Viergrenzenweg door harde en zachte maatregelen	2021	Vaals	Pilot uitgevoerd – Verder uitwerken tot definitieve maatregel waarbij wordt onderzocht of invulling gegeven kan worden aan de suggesties van de inwoners. Daarnaast wordt onderzocht hoe inwoners van het gebied inzicht krijgen in hun eigen onveilige rijgedrag zodat zij hun gedrag kunnen aanpassen.
59 40	Meenemen in bestaande ontwikkeling: Aanpakken fysieke omgeving Camerig-Epen ter hoogte van ijsboer om veiligheid ter plaatse te verbeteren		Vaals Gulpen-Wittem	Meenemen in bestaande ontwikkeling: Aanpakken fysieke omgeving Camerig-Epen ter hoogte van ijsboer om veiligheid ter plaatse te verbeteren		Vaals Gulpen-Wittem	Meegenomen in bestaande ontwikkeling
60	Reguleren parkeerdruk buitengebied: onderzoek gereguleerd bemparkeren.	2023-2024	Vaals	Reguleren parkeerdruk buitengebied: onderzoek gereguleerd bemparkeren.	2023-2024	Vaals	H. 4.1.3 - Regionale verkenning overstappunten/transferia
61	Reguleren parkeerdruk buitengebied: onderzoeken natuurtransferium	2023-2024	Vaals	Reguleren parkeerdruk buitengebied: onderzoeken natuurtransferium	2023-2024	Vaals	H. 4.1.3 - Regionale verkenning overstappunten/transferia
62	Fietsvriendelijke omgeving stimuleren: subsidie voor laadpalen fietsen voor (horeca) ondernemers	2025	Vaals	Fietsvriendelijke omgeving stimuleren: subsidie voor laadpalen fietsen voor (horeca) ondernemers	2025	Vaals	H.5.1 – Faciliteren en stimuleren elektrisch vervoer
63 52	Onderzoeken mogelijk toekomstige Cittaslow-oase Elzet-Melleschet-Rott-Bommerig	2025-2030	Vaals/Gulpen-Wittem	Onderzoeken mogelijk toekomstige Cittaslow-oase Elzet-Melleschet-Rott-Bommerig	2025-2030	Vaals/Gulpen-Wittem	H.5.2 – Doorzoek activiteiten: Mogelijke uitrol Cittaslow
64	Onderzoeken mogelijk toekomstige Cittaslow-oase Terziet-Kuttingen-Camerig-Cottessen-Wolfhaag	2025-2030	Vaals	Onderzoeken mogelijk toekomstige Cittaslow-oase Terziet-Kuttingen-Camerig-Cottessen-Wolfhaag	2025-2030	Vaals	H.5.2 – Doorzoek activiteiten: Mogelijke uitrol Cittaslow
65	Onderzoeken mogelijk toekomstige Cittaslow-oase: kern Vijlen	2025-2030	Vaals	Onderzoeken mogelijk toekomstige Cittaslow-oase: kern Vijlen	2025-2030	Vaals	H.5.2 – Doorzoek activiteiten: Mogelijke uitrol Cittaslow

Geleidebrief scanning :

Invullen door registrator					Invullen door scanner
Zaaknummer	Documentnr.	Aantal pagina's	Fysiek naar afdeling	Indien fysiek, routing	Akkoord voor scanning
		39	roadsinfo. brief Verantwoord opleggl Team Heuveland		