

# Deel 3 Proces



# 7. Aan de slag

Deze rapportage kent een opbouw in drie delen; beleid, inspiratie en proces. Het in beeld brengen van beleid, ambities en opgaven vormt de eerste stap. Vanuit deze beleidskaders heeft het tweede deel laten zien hoe initiatieven een integrale bijdrage kunnen leveren aan opgaven en ambities en zo aan de verbetering van de omgevingskwaliteit. Het derde deel van deze rapportage gaat in op de vraag hoe we samen aan de slag kunnen met het integraal werken aan een toekomstbestendig buitengebied. Daarmee vormt dit deel met procesvoorstellen een belangrijke schakel in het vertalen van ambities naar de praktijk. De procesvoorstellen in dit hoofdstuk hebben als doel om een brug te slaan tussen de initiatiefnemer, die vanuit een uitdaging wil werken aan een duurzame toekomst en de gemeente, die vanuit opgaven en beleid wil werken aan versterking van het landschap en omgevingskwaliteit. In dialoog wordt samengewerkt aan herstel en ontwikkeling, kortom aan een toekomstbestendig buitengebied.

Er kan veel, maar niet alles kan overal zou hierbij het credo moeten zijn. In plaats van het ad-hoc inpassen van losse ontwikkelingen en initiatieven, wordt het landschap proactief vormgegeven en integraal ingericht vanuit omgevingskwaliteit. Het resultaat is een toekomstbestendig buitengebied waarin water, bodem, natuur en economie elkaar versterken en waarin de kwaliteit en identiteit van het Zuid-Limburgse landschap verder wordt uitgebouwd. Een kwalitatief hoogwaardige leefomgeving die zich leent voor een diversiteit aan functies en tegelijk aantrekkelijk en beleefbaar is. Een landschap dat een

eigen identiteit heeft en daarnaast toekomstbestendig is. Een plek waar verleden, heden en toekomst samenkomen. Dit is geen extraatje, maar een belangrijke voorwaarde voor wonen, toerisme en bedrijvigheid.

Uitgangspunt daarbij is dat elke ontwikkeling in het landschap moet leiden tot een toename van de omgevingskwaliteit. Deze ambitie staat niet op zichzelf, maar is verbonden aan belangrijke maatschappelijke ontwikkelingen en belangen. De vertaling van deze ambitie naar de praktijk is in dit hoofdstuk uitgewerkt aan de hand van handelingsperspectieven.

## 7.1 Handelingsperspectieven

Vanuit bovenstaande inspiratie en het streven naar een integrale benadering waarin het landschap weer centraal staat en opgaven in samenhang worden opgepakt, kunnen er een aantal handelingsperspectieven worden beschreven die de transitie naar een toekomstbestendig buitengebied kunnen bespoedigen. De handelingsperspectieven zorgen ervoor dat initiatieven worden vormgegeven in samenhang met andere thema's en dat er een versterking van het ruimtelijk raamwerk plaatsvindt. De handelingsperspectieven kunnen door de gemeente worden omarmd om ervoor te zorgen dat de omgevingskwaliteit wordt versterkt en de juiste initiatieven op de juiste plaats landen.

Het overzicht van handelingsperspectieven is niet uitputtend, maar geeft een eerste inzicht in de transitiepaden naar een toekomstbestendig buitengebied. De handelingsperspectieven zijn mede opgesteld aan de hand van de inbreng tijdens het participatieproces.

**1 Het stimuleren van de transitie naar regeneratieve landbouw.** Het stimuleren van de transitie naar regeneratieve (biologische) landbouw kan een perspectief bieden voor landbouwers rond natuur- en watergebieden waarmee deze vorm van landbouw een bijdrage kan leveren aan waterkwaliteit, natuur- en biodiversiteitsherstel. Biologische landbouw kan, mits de afzetmarkt met de productie meegroeit, een toekomstbestendig verdienmodel voor de landbouwer vormen. Ook in de gemeente Eijsden-Margraten kan biologische landbouw kansen bieden,

maar de onzekerheid rond de markt en de financiering en omschakelfase vormen een onzekerheid. Vanuit de nationale en provinciale overheid zijn er regelingen, leningen en subsidies in het leven geroepen om de omschakeling naar biologische landbouw te ondersteunen.

**2 Het ontwikkelen van nieuwe landgoederen.** Het ontwikkelen van Natuurschoonwet (NSW)-landgoederen biedt mogelijkheden om te werken aan gewenste ontwikkelingen en biedt tegelijkertijd een fiscaal voordeel voor grondeigenaren te creëren. Een NSW-landgoed kan bestaan uit bossen, natuurterreinen, maar ook boerderijen en landbouwgrond. De ontwikkeldoelstelling van een NSW-rangschikking betreft de stimulering van natuurbeheer en realisatie van nieuwe natuur en bos door particulieren. De NSW-rangschikking geeft recht op fiscale voordelen aan de eigenaar, vruchtgebruiker of erfpachter van een landgoed, zoals bepaalde vrijstelling of vermindering van onroerendzaakbelasting, en vrijstelling van overdrachtsbelasting en schenk- en erfbelasting. Via gerichte gebiedsontwikkelingen kan een gemeente de ontwikkeling van nieuwe landgoederen stimuleren.

**3 Stimuleren van aanpassingen in het grondbeleid.** Grond is één van de belangrijkste productiefactoren van het boerenbedrijf. Met name voor de grondgebonden landbouw is toegang tot (betaalbare) grond essentieel. Vanwege de hoogopgelopen grondprijzen en de stijgende rente zijn voor

landbouwers momenteel de financieringslasten van een extra hectare grond doorgaans hoger dan wat zij extra aan deze hectare kunnen verdienen. Wanneer er extra grond wordt bijgekocht voor extensivering, zijn de verhoudingen tussen de financieringslasten en het opbrengend vermogen nog schever. Daarnaast is er hoge druk op grond: meerdere partijen hebben vraag naar grond, wat de prijs opdrijft en de beschikbaarheid vermindert. Grond is daarmee ook gelijk één van de belangrijkste gespreksstarters om met landbouwers het gesprek aan te gaan over de toekomstbestendige inrichting van hun bedrijf. Het is daarom essentieel dat er aanpassingen in het grondbeleid plaatsvinden om grond voor landbouwers toegankelijk te maken. Oplossingsrichtingen zijn bijvoorbeeld langjarige pachtcontracten tegen gunstige prijzen of afwaardering van grond.

**4 Het opzetten van een strategische grondbank.** Een grondbank is een regionale of gemeentelijke bank waarbij de gemeente of regio gronden verwerft en beheert om regie te voeren op ruimtelijke ontwikkelingen of om ruilgrond in te brengen. (Ruil)gronden kunnen helpen bij het realiseren van maatregelen zoals extensivering, omvorming van agrarische bedrijven, het uitbreiden van natuurgebieden, beekherstel of waterberging. Daarnaast is het middels een grondbank makkelijker om op gewenste plekken grond af te waarderen, er is immers ruilgrond beschikbaar. Partijen die in contact staan met landbouwers krijgen regelmatig grond

aangeboden wat aangeeft dat er behoefte is om werk te maken van een grondbank. De gemeente heeft zelf ook agrarische gronden in eigendom, die onderdeel kunnen worden van de grondbank of waarop geëxperimenteerd kan worden met aanpassingen in het grondbeleid (met name het ondersteunen van de transitie naar duurzame landbouw via aangepaste pachtconstructies).

**5 Verkennen van de mogelijkheid om landschapsgronden op te nemen in het omgevingsplan.** Landschapsgrond is een voorgesteld type grondgebruik in het omgevingsplan dat fungeert als een tussenvorm tussen intensief gebruikte landbouwgronden en strikte natuur. Het is een grondgebruik bedoeld om de landbouw te verbinden met natuurdoelen, met name bedoeld voor overgangszones rondom Natura 2000-gebieden. Landschapsgrond kan worden vastgelegd om landbouwers een toekomstperspectief te bieden via natuurinclusieve bedrijfsvoering, bijvoorbeeld door meer ruimte voor landschapsbeheer. Landschapsgronden kunnen ook worden ingezet voor het realiseren van bepaalde vormen van ecologische verbindingzone's.

**6 Stimuleer samenwerking.** Samenwerking kan worden bevorderd middels het opzetten van bijvoorbeeld coöperaties of middels samenwerking op regionaal niveau via bijvoorbeeld een gebiedsontwikkeling. Jonge landbouwers die aan de slag willen met een toekomstbestendig buitengebied hebben baat bij samenwerking (bijv. met een werktuigbouwvereniging of door uitwisseling van kennis). Een lokale vertegenwoordiging

(buiten bestaande belangenorganisaties om) kan een manier zijn om succesvolle praktijken te ondersteunen en een podium te bieden.

**7 Actief de regie pakken met een gebiedscoach.** De gemeente kan een actieve rol nemen als gebiedscoach die aan de slag gaat met het bieden van inspiratie voor landbouwers en andere initiatiefnemers die willen werken aan een toekomstbestendig buitengebied (zie ook initiatiefuitwerking op de volgende pagina). Voorliggend inspiratiekader vormt daarin de eerste stap, maar de gemeente zou vanuit hun rol als gebiedscoach actief het gesprek aan kunnen gaan met landbouwers om vanuit een realistische blik het gesprek aan te gaan over een andere invulling van het boerenbedrijf waar dat wenselijk geacht wordt. Daarmee levert de gemeente inspiratie en advies en stimuleert zo actief de transitie naar een toekomstbestendig buitengebied. De werking met een regiogebiedscoördinator in het Landschapspark Grenzeloos Bocageland is een goed voorbeeld hiervan.

**8 Bied innovatieve ondernemers een podium.** Vanuit deze rol als inspirator kan de gemeente koplopers of innovatieve bedrijven binnen de gemeente een podium bieden, om zo ook weer anderen te inspireren. Hierbij kan gedacht worden aan bijvoorbeeld het organiseren van een 'koplopersconferentie'. Per kern kan een goed voorbeeld worden uitgelicht zodat landbouwers onderling in gesprek kunnen over een toekomstbestendig buitengebied inclusief

inspirerende handelingsperspectieven. Het zichtbaar maken van succesvolle praktijken zou vervolgens ook moeten leiden tot stimulerende regelgeving of financiële ondersteuning.

**9 Werk aan een lange termijn betrokkenheid bij de agrarische sector in de gemeente.** De gemeente doet er goed aan een regulier gesprek met landbouwers te organiseren zodat er een constructieve samenwerking binnen de gemeente ontstaat en mogelijk zelfs op het schaalniveau van het Heuvelland. Ook het initiëren, dan wel faciliteren, van een gebiedscoöperatie kan een manier om een constructieve samenwerking vorm te geven. Vanuit een realistische strategie en vanuit een aanpak met welwillende betrokkenen kan er zo een transitieaanpak ontstaan vanuit casussen of gestimuleerd door de gemeente. Dit sluit aan bij de rol van de gemeente als gebiedscoach die faciliteert en inspireert. Dit kan tevens bijdragen aan het wegnemen van de onzekerheden bij landbouwers.

**10 Richt een waarborgfonds in om de transitie richting een toekomstbestendig buitengebied te ondersteunen.** Een waarborgfonds kan ondersteuning bieden bij het verkennen en uittesten van een nieuwe businesscase van ondernemers en de opschaling van een initiatief van een experiment naar een volwaardig verdienmodel. Middels het instrument neemt de gemeente de regie om te stimuleren

wat landschappelijk wenselijk is en financieel haalbaar is voor ondernemers. Landschapsherstel kan zo de resultante worden van een toekomstbestendige bedrijfsvoering, zodat landbouwers niet langer afhankelijk zijn van onzekere en wisselende subsidieregelingen.

**11 Het benutten van middelen en ondersteuning vanuit het stikstoffonds.** Vanuit de nationale overheid worden in het nieuwe coalitieakkoord voorstellen gedaan voor een gebiedsgerichte aanpak van de stikstofreductie rond kwetsbare natuurgebieden. Ook het stikstoffonds met middelen voor natuurherstel, gebiedsontwikkeling en de landbouwtransitie wordt opnieuw hersteld. Deze (financiële) ondersteuning en de duidelijke focus op de stikstofreductie rond kwetsbare natuurgebieden biedt kansen voor landbouwers aan de randen van Natura 2000-gebieden. De gemeente kan gericht aan de slag gaan met fondsenwerving en deze middelen, samen met het budget vanuit het landschapsfonds, inzetten voor de transitie naar een toekomstbestendig buitengebied.

## 7.2 Uitwerking van een initiatief

Naast de handelingsperspectieven die door de gemeente kunnen worden omarmd om ervoor te zorgen dat de omgevingskwaliteit wordt versterkt en de juiste initiatieven op de juiste plaats landen hebben ook initiatiefnemers richting nodig. Een initiatiefnemer die nog geen uitgewerkt initiatief heeft, kan zich laten inspireren door dit inspiratiekader, waarbij een beeld wordt gegeven welke ontwikkelingen gewenst of ongewenst zijn binnen een bepaald landschapstype. Het stappenplan voor een initiatiefnemer kan er in detail als volgt uitzien:

1

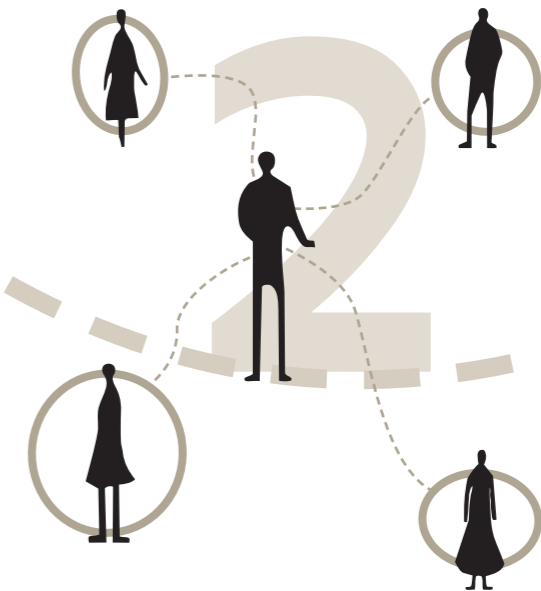
### Starten

De casus start met een initiatiefnemer die aanleiding ziet om vanuit veranderingen in het beleid, de stapeling van opgaven en ambities of een andere reden te zoeken naar een (nieuwe) toekomstbestendige inrichting van zijn bedrijf inclusief een handelingsperspectief voor de toekomst. De casus kan ook starten vanuit de gemeente die proactief middels een gebiedscoach het gesprek met de ondernemer aangaat. De gemeente maakt dan de aanleiding duidelijk en geeft aan wat zij wel of niet kan. Een intrinsiek gemotiveerde ondernemer die ziet dat de wereld verandert kan het startpunt zijn voor een initiatief of het opstarten van een casusteam.

2

### Samenstellen

Na een positief gesprek met de ondernemer en vanuit de opgave, zorgt de gebiedscoach ervoor dat er (indien nodig) een casusteam ingericht wordt. Een casusteam kan bestaan uit de initiatiefnemer met adviseur(s), de gemeente en mogelijk andere partijen zoals terreinbeheerende organisaties, Waterschap of de Provincie. Dit casusteam gaat samen met de initiatiefnemer op zoek naar de best mogelijke integrale oplossing en vormt de verbindende schakel om partijen te koppelen en aan de voorkant wenselijkheid en haalbaarheid van het initiatief te bespreken. Dit scheelt de initiatiefnemer of ondernemer veel werk, advies- en onderzoekskosten en zorgt ervoor dat er in een vroeg stadium van het proces duidelijkheid ontstaat voor de initiatiefnemer.



### 3 Bespreken

Dit casusteam gaat vanuit een eerlijk verhaal het gesprek aan met de ondernemer en maakt duidelijk welke opgaven en ambities er op een bepaalde plek vanuit beleid gerealiseerd moeten worden. Dit gesprek toont daarmee de urgentie voor verandering naar een toekomstbestendig buitengebied. Aansluitend worden ook de belangen van de ondernemer zelf opgehaald en wordt verkent waar de kracht en meerwaarde van het bedrijf (verdienmodel) zit en op welke onderdelen verbetering gewenst is of mogelijk zelfs een ander of aanvullend verdienmodel gevraagd is om toekomstbestendig te kunnen ondernemen.



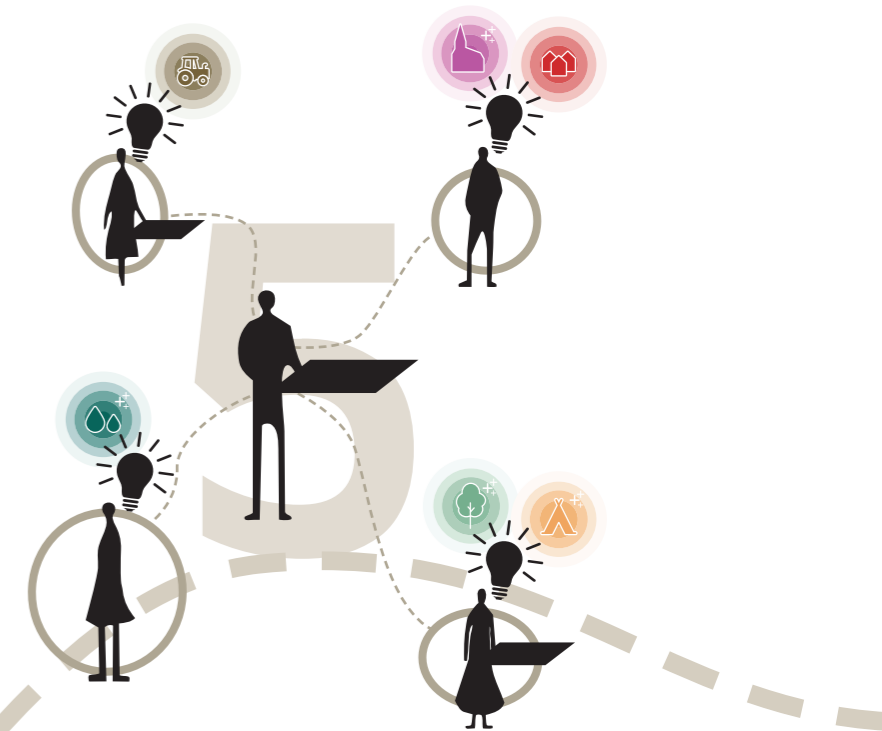
### 4 Verkennen

De gemeente laat vervolgens ook de ambities, scenario's en processen optekenen zodat er een scenario voor een toekomstbestendig buitengebied wordt opgeleverd vanuit de inhoud. Hierbij worden ook procesvoorstellen wat betreft financiering, beheer en aanpak geadviseerd. Een commerciële methodiek voor andere verdienmodellen kan onderdeel van het voorstel zijn. Een in te richten waarborgfonds vormt de stimulans om de transitie vorm te geven. Ook de financieringsmogelijkheden via regelingen en subsidies worden in dit stadium in beeld gebracht zodat er een realistisch toekomstscenario ontstaat.



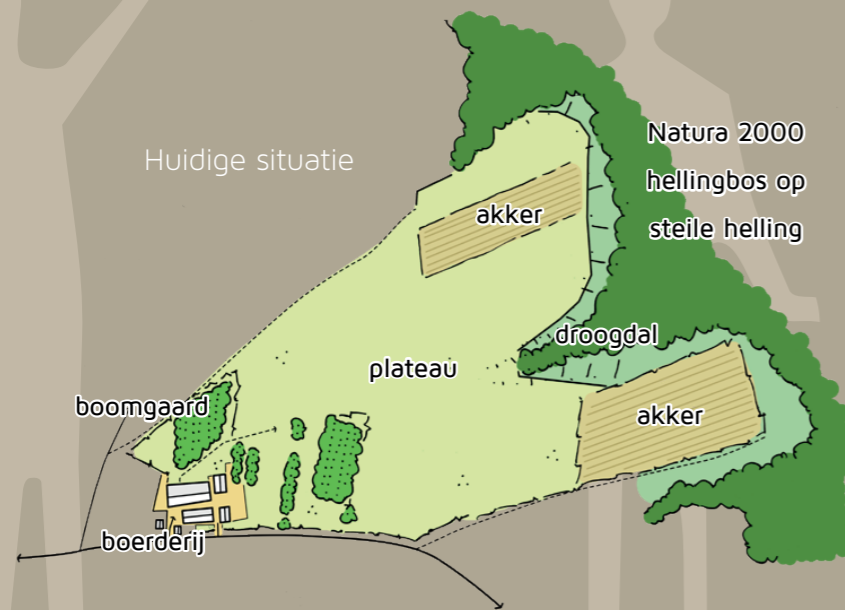
### 5 Samenwerken

Tot slot wordt ook het initiatief in het bredere perspectief belicht. Dat wil zeggen dat er wordt gekeken naar de relatie en koppelkansen met initiatieven in de buurt, mogelijke ruilgronden of andere opgaven die spelen. De gemeente zal als een soort gebiedscoach overzicht houden over verschillende initiatieven om zo kansen voor combinaties te zien om zo te komen tot maatschappelijke winst. De gemeente helpt zo landbouwers of andere initiatiefnemers om hun wensen voor de toekomst te realiseren, neemt duidelijk initiatief en voorkomt zo dat de sector op termijn volledig vastloopt.

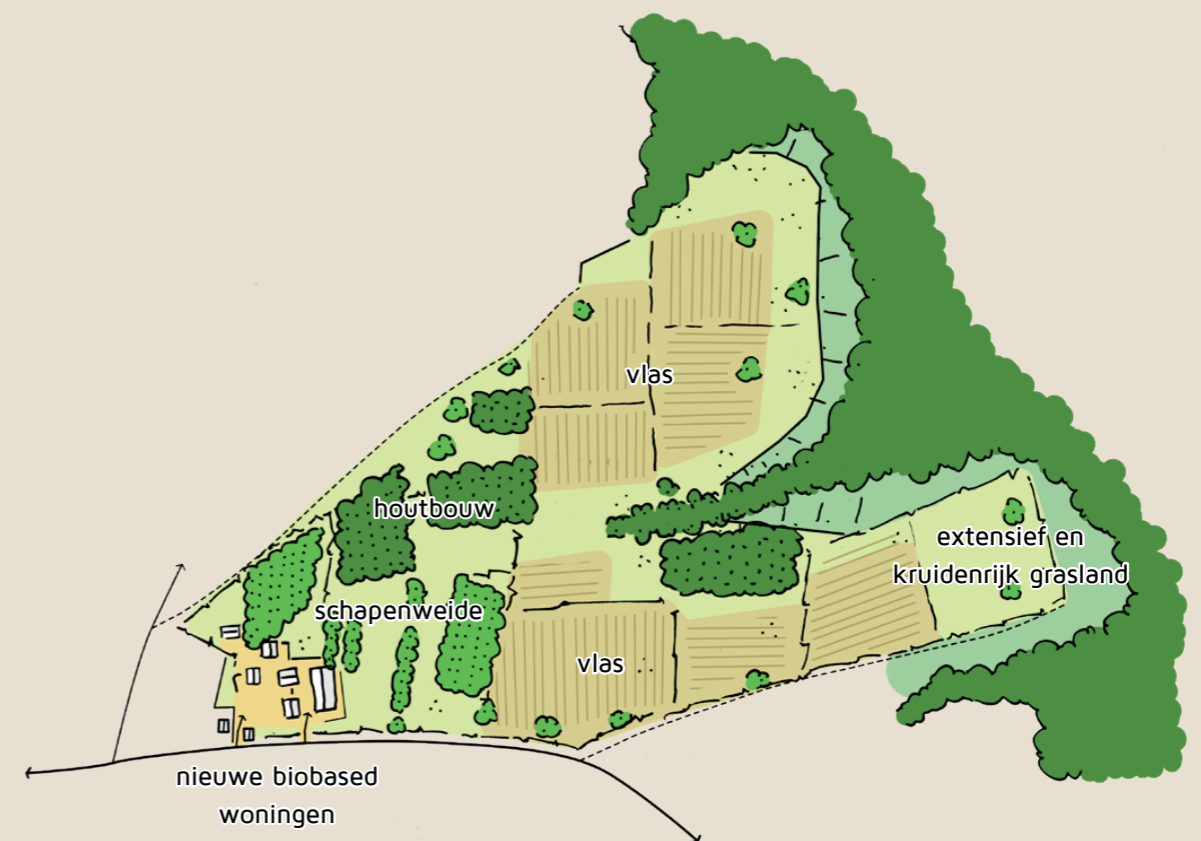
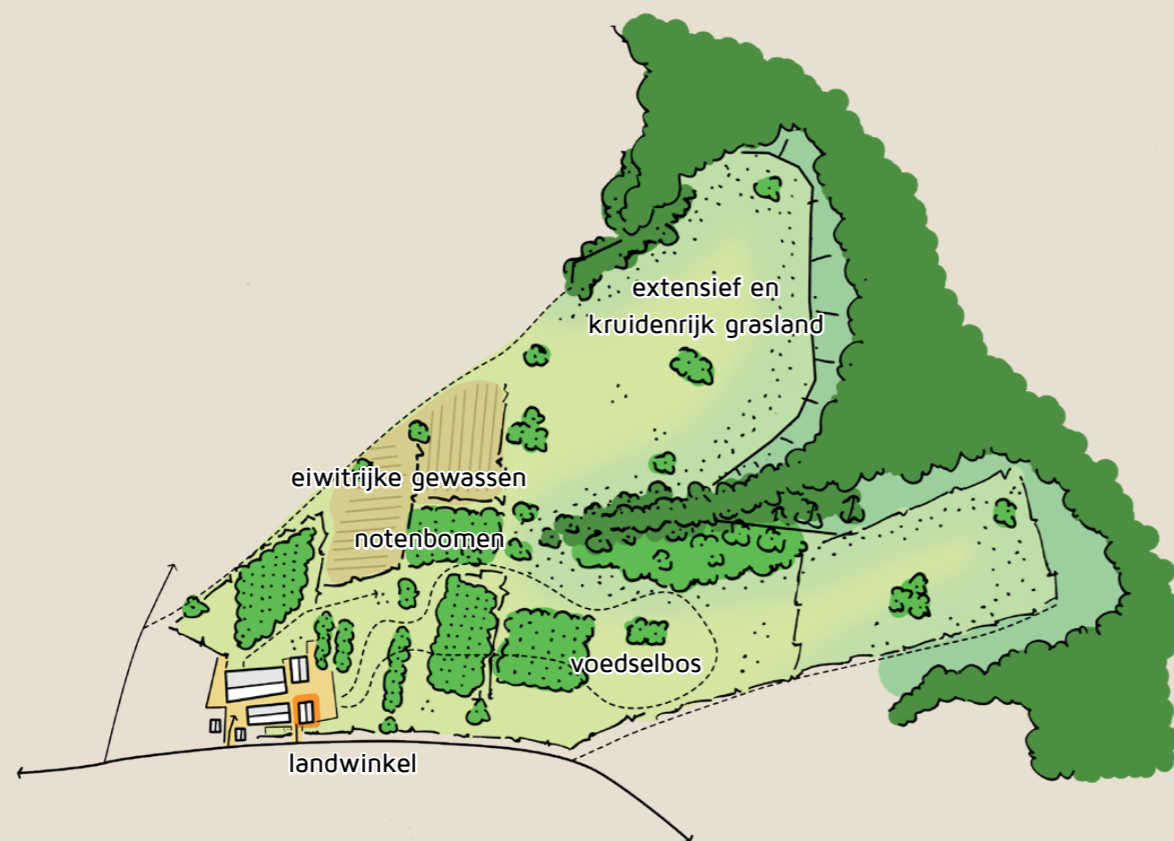


## Voorbeeldcasus

Zoals in het stappenplan voor een initiatiefnemer beschreven is, wordt er in stap 4 door de gemeente meegedacht bij het optekenen van ambities en het adviseren wat betreft financiering, beheer en aanpak. Hieronder zijn voor een fictieve situatie een drietal scenario's geschetst. De gronden van deze fictieve situatie bevinden zich in de nabijheid van Natura 2000-gebied en op de overgang van het plateau naar de steile helling. Deze locatie bevindt zich in een gebied waar veel beleid, opgaven en ambities samenkomen. Vandaar dat deze fictieve ondernemer aanleiding ziet om na te denken over een toekomstbestendige invulling van zijn bedrijf en via het casusteam van de gemeente geholpen wordt met scenario's en adviezen voor de toekomst.



- 1 Scenario 1 toont een situatie waarbij deze fictieve melkveehouder weinig veranderingen doorvoert in zijn bedrijfsvoering. Van de oorspronkelijke 150 stuks melkvee gaat hij terug naar 90. Dit omdat deze ondernemer in de nabijheid van Natura 2000-gebied boert. Tegelijkertijd komen er aan de rand van de helling 20 stuks 'scharrelrund' bij waarmee deze landbouwer een nichemarkt aanboort en zijn bedrijfsvoering verbreedt. Deze verbreding zorgt voor voldoende financiering om de vermindering van aantal stuks melkvee te bekostigen. Met subsidies vanuit de Kansenregeling van het programma Waterveiligheid en Ruimte Limburg (WRL) wordt de aanleg en beheer van enkele landschapselementen gefinancierd.



2 Scenario 2 toont een situatie waarbij de fictieve melkveehouder overschakelt op een extensieve veehouderij. Omdat deze ondernemer in de nabijheid van Natura 2000-gebied boert worden, worden zijn gronden vanuit het Subsidiestelsel Natuur en Landschap (SNL) afgewaardeerd en ingericht als (agrarische) natuurgebieden. Van de inrichtingskosten wordt 95% vanuit SNL gefinancierd. De nieuwe inrichting bestaat uit extensief en kruidenrijk grasland aan de rand van de helling, notenbomen, voedselbos en percelen voor de teelt van eiwitrijke gewassen. Ook komt er een landwinkel waar producten lokaal verkocht kunnen worden. Om dit alles op de lange termijn te financieren maakt de landbouwer gebruik van subsidie voor agrarisch natuurbeheer (ANLb) gericht op het natuurvriendelijk beheer van akkers en graslanden.

3 Scenario 3 toont een situatie waarbij de melkveehouder samen met ondernemers in de omgeving overschakelt op een andere bedrijfsvoering, namelijk de productie van biobased bouwmaterialen. Op zijn gronden gaat de landbouwer vlas produceren, maar ook productiebossen en een schapenweide aanleggen. Aangezien de gemeente de lokale verwerking en gebruik van biobased bouwmaterialen actief is gaan promoten ontstaan er mogelijkheden om hier een verdienmodel uit te halen. Sterker nog, op zijn eigen perceel ontstaat ruimte om een aantal nieuwe biobased woningen te bouwen. Aangezien deze transitie voor de ondernemer omvangrijk is en het verdienmodel achter vlasproductie zich nog moet bewijzen kan de ondernemer terugvallen op het waarborgfonds van de gemeente.

# 8. Synthese en vervolg

Dit inspiratiekader schetst een samenhangende en toekomstgerichte koers voor het buitengebied van Eijsden-Margraten. Geworteld in het Cittaslow-DNA van de gemeente en de kernkwaliteiten van het Nationaal Landschap Zuid-Limburg, staat het versterken van de omgevingskwaliteit centraal. Een integrale benadering, vanuit landschap, natuur en cultuurhistorie en water en bodem sturend als leidend principe vormen het fundament van alle ruimtelijke ontwikkelingen. Het uitgangspunt is helder: er kan veel, maar niet alles kan overal. Ontwikkelingen zijn alleen wenselijk wanneer zij passen bij het landschapstype, bijdragen aan maatschappelijke opgaven en de kwaliteit van de leefomgeving per saldo versterken.

Het inspiratiekader maakt inzichtelijk hoe de verschillende landschapstypen, van Maasdal tot plateau en van beekdal tot hellingen, ieder hun eigen logica, kansen en begrenzingen kennen. Door initiatieven te verbinden aan deze landschappelijke structuren, beleid en ambities ontstaat een leesbaar en robuust ruimtelijk raamwerk. Dit raamwerk zorgt ervoor dat de juiste functies op de juiste plek landen en dat nieuwe ontwikkelingen niet leiden tot versnippering, maar juist tot versterking van samenhang, biodiversiteit, waterveiligheid en landschappelijke identiteit.

Een belangrijke rode draad is te komen tot een samenspel tussen landbouwer en leefomgeving. De landbouw blijft een drager van het landschap en de lokale economie, maar staat tegelijk voor een noodzakelijke transitie. Door in te zetten op

natuurinclusieve en regeneratieve landbouw, korte ketens, nieuwe verdienmodellen en slimme koppelingen met woningbouw, recreatie en klimaatopgaven, ontstaat perspectief voor een vitale agrarische sector in balans met haar omgeving. Niet landbouwer versus landschap, maar landbouwer én landschap als partners in de ontwikkeling van een toekomstbestendig buitengebied.

Met de combinatie van heldere beleidskaders, inspirerende ontwikkelrichtingen en concrete handelingsperspectieven biedt dit document meer dan een toekomstbeeld alleen. Het vormt een uitnodiging tot dialoog en samenwerking tussen gemeente, ondernemers, inwoners en maatschappelijke partners. Zo kan stap voor stap worden gewerkt aan een buitengebied waarin water, bodem, natuur en economie elkaar versterken, waarin identiteit en erfgoed worden gekoesterd, en waarin de kwaliteit van de leefomgeving voor huidige en toekomstige generaties centraal staat.

Dit inspiratiekader laat zien dat de ambitie voor een toekomstbestendig buitengebied omhoog kan en omhoog moet. Het maakt inzichtelijk hoe gewerkt kan worden aan een kwalitatief hoogwaardige leefomgeving die ruimte biedt aan een diversiteit aan functies en tegelijkertijd aantrekkelijk en beleefbaar blijft. De volgende stap is dat deze ambitie ook daadwerkelijk en gezamenlijk binnen de gemeente Eijsden-Margraten wordt omarmd.

## 8.1 Doorkijk vervolg

Daarvoor is allereerst een gedeeld besef nodig dat de leefomgeving een gemeenschappelijk kapitaal vormt. Dit kapitaal vraagt om actief en zorgvuldig beheer en kan niet worden overgelaten aan de optelsom van afzonderlijke ontwikkelingen. Vanuit dit besef en een integrale benadering wordt het landschap opnieuw centraal gesteld als verbindende ondergrond en als drager van toekomstige opgaven. Initiatieven worden daarmee niet langer ad hoc beoordeeld, maar in samenhang met het landschap en andere opgaven beschouwd.

Tegelijkertijd zijn het toekomstbestendig inrichten van het buitengebied en de transitie van de agrarische sector in essentie herverdelingsvraagstukken. Omdat niet alles overal mogelijk is, zal de gemeente een actieve en sturende rol moeten vervullen in de zoektocht naar de juiste plek voor het juiste initiatief. Alleen zo kan daadwerkelijk worden gewerkt aan een samenhangend en toekomstbestendig buitengebied. Ook moeten er concrete keuzes gemaakt worden over ontwikkelingen in het buitengebied.

- 1 Om deze integrale keuzes te verankeren, zal de gemeente werk moeten maken van een **gebiedsgericht uitvoeringsplan**. Gebiedsgerichte uitvoeringsprogramma's met een gebiedsgerichte maatwerk aanpak, maken het mogelijk om samen met lokale partners en betrokkenen meerdere doelen, maatschappelijk, economisch en landschappelijk, in samenhang te realiseren, afgestemd op de specifieke kenmerken en opgaven van een gebied (bijv. voortbouwend op de deelgebieden van

het Landschapsonwikkelingsplan). Door middel van een gebiedsproces worden belangen, doelen en mogelijkheden zorgvuldig afgewogen en vertaald naar een gezamenlijk uitvoeringsplan.

Ook een programma onder de Omgevingswet biedt de mogelijkheid om bestuurlijke keuzes vast te leggen en concrete maatregelen te benoemen, variërend van afspraken met partners tot financiële instrumenten en uitvoeringsprojecten. Een programma 'Toekomstbestendig buitengebied Eijsden-Margraten' kan dienen als verbindend kader waarin ambities, prioriteiten en uitvoeringsafspraken samenkomen en waarmee de integrale aanpak bestuurlijk en organisatorisch wordt geborgd.

- 2 Om de vertaalslag van visie naar uitvoering verder vorm te geven doet de gemeente er goed aan om het interne proces beter te organiseren. Om deze werkwijze te borgen, wordt aanbevolen te werken met een **handleiding casusaanpak**, waarin deze integrale afwegingsmethodiek gericht op het werken aan omgevingskwaliteit is vastgelegd. Dat begint met het consequent toepassen van beleidskaders binnen de eigen organisatie. Door bestaand beleid als fundament te hanteren, kan worden voorkomen dat nieuwe initiatieven haaks staan op vastgestelde uitgangspunten of de draagkracht van het landschap overschrijden. Consistentie in de toepassing van integraal beleid biedt duidelijkheid aan initiatiefnemers en voorkomt dat tegenstrijdige signalen worden afgegeven.

Een belangrijk uitgangspunt daarbij is dat plannen steeds worden beoordeeld op hun meervoudige waarde. Landbouw niet los worden gezien van natuur, toerisme, wonen, bedrijvigheid, water, infrastructuur en leefbaarheid. Alleen door deze thema's in samenhang te beoordelen, ontstaat een integrale afweging die recht doet aan de complexiteit van het buitengebied. Dit is des te belangrijker omdat landbouwers in het participatieproces hebben aangegeven dat zij juist de stapeling van beleid en tegenstrijdige regels als knelpunt ervaren. Een consistente, samenhangende benadering vanuit de gemeente kan hierin duidelijkheid en vertrouwen scheppen.

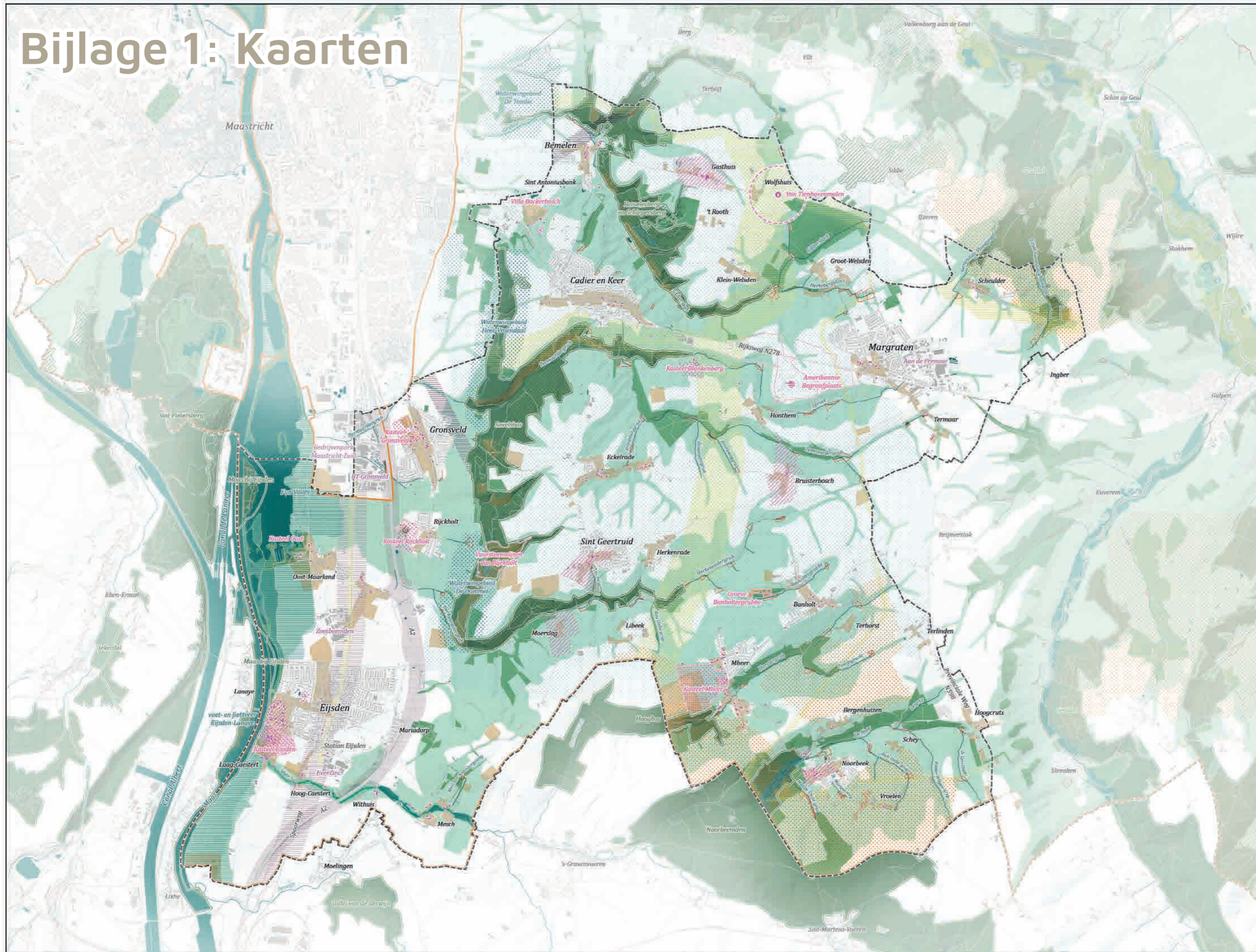
- 3 Om daarnaast de uitdagingen van landbouwers én die van landschap, natuur en leefomgeving in samenhang aan te pakken moet de gemeente actief de regie nemen wat betreft beheer van gronden. Het aanpassen van grondbeleid om bijvoorbeeld te komen tot langjarige pachtconstructies, het opzetten van een strategische grondbank en het verkennen van de mogelijkheid om landschapsgronden op te nemen in het omgevingsplan zijn mogelijkheden hiertoe. Om een overzicht te krijgen van de mogelijkheden waar de gemeente kan sturen op grondbeleid is het **ontwikkelen van een strategische grondaankoopkaart** een noodzakelijke stap voor de gemeente.
- 4 Tot slot zou de gemeente er goed aan doen om beleid dat nog opgesteld wordt ook integraal in te steken,

zodat er automatisch al een koppeling ontstaat tussen verschillende thema's. Daarmee wordt ook voorkomen dat er tegenstrijdigheden in beleid ontstaan of beleid elkaar tegenspreekt. Gezien de behoorlijke overeenkomsten qua doel en ambitie van dit inspiratiekader met het in ontwikkeling zijnde beleidskader verblijfsrecreatie kan het overwogen worden om het beleidskader verblijfsrecreatie te laten aansluiten of onderdeel te laten zijn van dit inspiratiekader buitengebied.

Met deze aanbevelingen kan de gemeente gerichte keuzes maken, duidelijke prioriteiten aanbrengen en werk maken van een toekomstbestendig buitengebied. Zo wordt vanuit een integrale benadering het landschap opnieuw centraal gesteld als verbindende ondergrond en als drager van toekomstige opgaven.

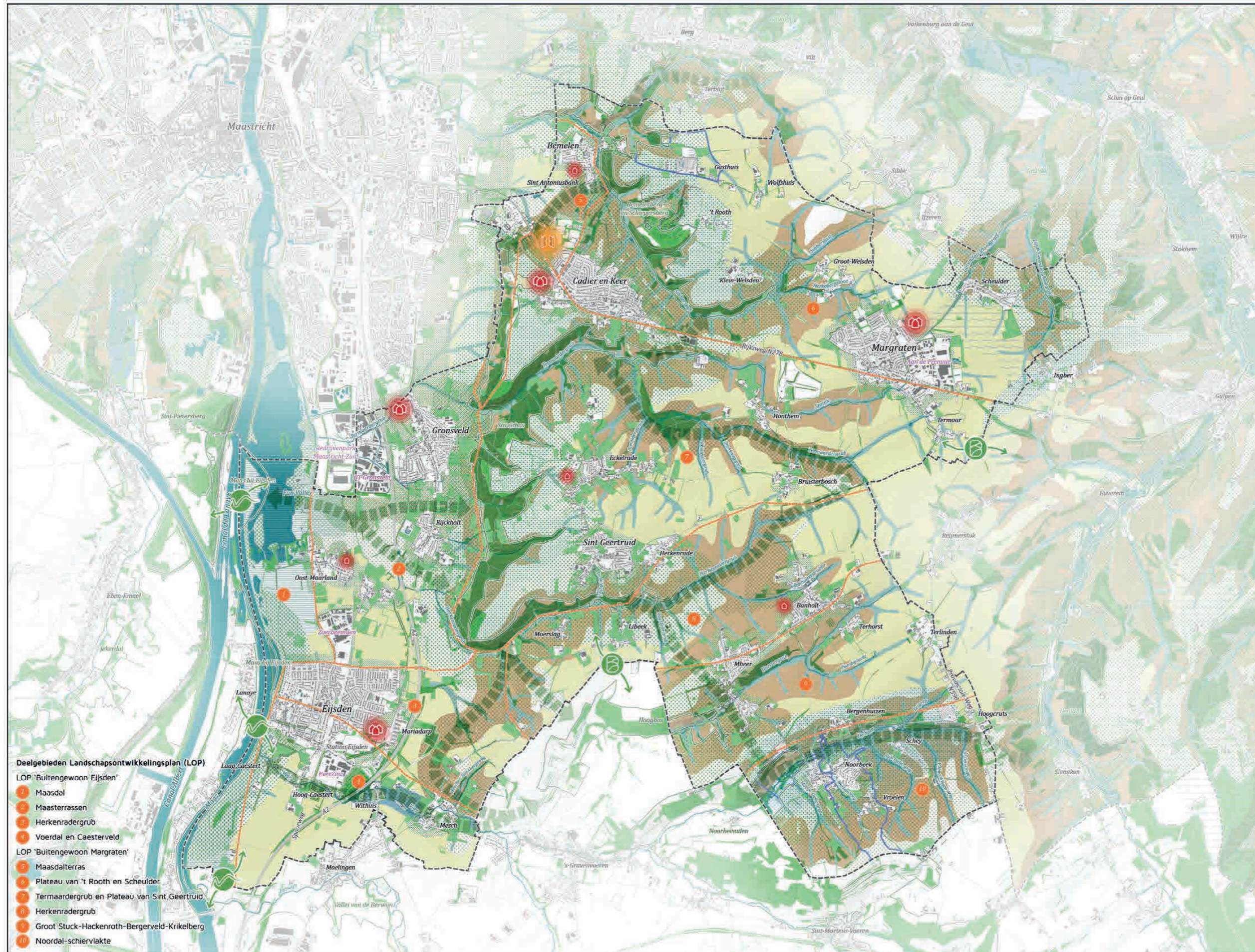
# Bijlagen

# Bijlage 1: Kaarten



## Legenda

- Natuur en landschap**
  - Natura 2000 contour
  - Natura 2000 bovengronds
  - Natura 2000 ondergronds
  - Natuurnetwerk
  - Groenblauwe mantel
  - Grondwaterafhankelijke natuur
  - Stiltegebied
  - Beschermingsgebied NLZL (en uitsluitingsgebied windturbines)
- Erfgoed en identiteit**
  - Archeologisch monument
  - Molenbiotoop
  - Amerikaanse Begraafplaats en tractaatgebied
  - Rijksmonument
  - Rijksmonumentcontour
  - Rijksbeschermde groenaanleg
  - Beschermde stads- en dorpsgezicht
- Oppervlaktewater**
  - Inundatiegebied
  - Meanderzone
  - Natuurbeek
  - Waterbergend deel rivierbed
  - Wervoerend deel rivierbed
  - Regenwaterbuffer
- Grondwater**
  - Waterwingebied
  - Grondwaterbeschermingsgebied
- Veiligheids- en vrijwaringszones**
  - Veiligheidszone leiding
  - Veiligheidszone vervoer gevaarlijke stoffen
  - Vrijwaringszone snelweg
  - Vrijwaringszone straatpad
- Overig**
  - Gemeente Eijsden-Margraten
  - Overige gemeenten

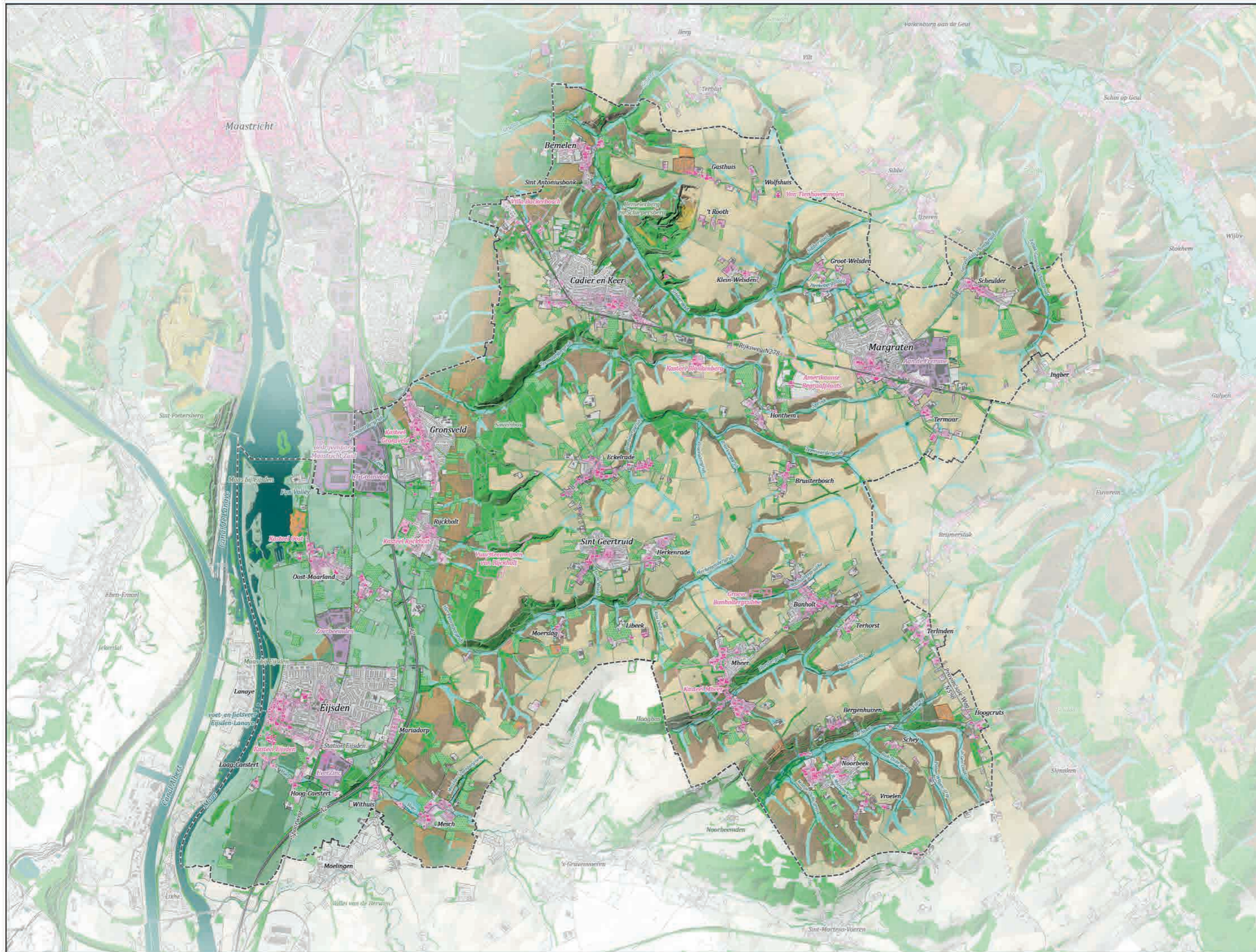


- Natuur en landschap**
- Natura 2000
  - Nog te realiseren
  - Natuurnetwerk
  - Ecologische verbindingzones (concept POVI)
  - Overgangsgebieden (concept POVI)
  - Verwevingsgebied (concept POVI)
  - Beekdal (concept POVI)
  - Hellingen (concept POVI)
  - Droogdal (concept POVI)
  - Landschappelijke deelgebieden (Landschapsontwikkelingsplan)
  - Landschapspark Grenzeloos Bocageland
  - Grenspark Jeker & Maas
  - Poort van het Heuvelland
  - Bos
  - Bomenrij
  - Boomgaard
  - Heg of haag
- Water**
- Intrekgebieden (concept POVI)
  - WRL Geuldal
  - Liquid Commons
  - Beekdalbodem (Limburgs Offensief Stikstof)
  - Maasdalen (Hoogwaterbeschermingsprogramma Zuidelijk Maasdalen)
- Landbouw**
- Primair landbouwgebied (concept POVI)
  - Aanpak run-off, extensiveren en uitbreiding van grasland (Limburgs Offensief Stikstof)
- Wonen**
- Zoeklocatie woningbouw aan rand kern (grotere opgave)
  - Zoeklocatie woningbouw aan rand kern (kleinere opgave)
- Overig**
- Gemeente Eijsden-Margraten
  - Overige gemeenten

Inspiratiekader Eijsden-Margraten - Opgaven en ambities

Project nr.: 25096 Datum: Maart 2026 Formaat: A1





**Legenda**

- Landschapstypen**
- Maasdalen
  - Tussenterras
  - Beek- en droogdal
  - Flauwe helling (<4 graden)
  - Stelle helling (>4 graden)
  - Plateauontginning
- Groen- en blauw raamwerk**
- Beekloop
  - Oppervlaktewater
  - Bomenrij
  - Boomgaard
  - Heg of haag
  - Bos
- Erfgoed en identiteit**
- Panden met bouwjaar voor 1850
  - Panden met bouwjaar 1850 - 1945
  - Historische kern
  - Boerderij of hoeve
  - Kasteel of buitenplaats
  - Kerk of kerkonderdeel
  - Klooster of kloosteronderdeel
  - Molen
  - Watermolen
  - Amerikaanse Begraafplaats met tractaatgebied
  - Dagmijnbouw
  - Mariadorp
  - Zinkfabriek
  - Overige rijksmonumenten
  - Rijksbeschermd groenaanleg of rijksmonumentcontour
- Infrastructuur**
- Snelweg
  - Provinciale weg
  - Grote wegen
  - Overige wegen
  - Paden en onverharde wegen
  - Spoorweg
  - Treinstation
  - Veerpont
- Overig**
- Bebouwingsvlak
  - Bedrijventerrein
  - Vakantiepark of camping
  - Onbegroeide groeve
  - Panden
  - Gemeente Eijsden-Margraten
  - Overige gemeenten

# Bijlage 2: Overzicht sturende en ruimtelijke principes

## Sturende principes

Het begrip omgevingskwaliteit biedt houvast bij het maken van keuzes en helpt om ontwikkelingen in samenhang te beoordelen. Ter concretisering zijn zowel algemene ruimtelijke principes als specifieke principes per landschapstype geformuleerd. Deze principes ondersteunen het maken van integrale en samenhangende keuzes voor de toekomstige ontwikkeling van het buitengebied van de gemeente Eijsden-Margraten en dragen bij aan het behoud en de versterking van de landschappelijke kwaliteit.

De ruimtelijke principes fungeren enerzijds als toetsingskader voor nieuwe initiatieven en anderzijds als inspiratiebron voor initiatiefnemers bij het vormgeven van plannen. Het betreft kaderstellende uitgangspunten die erop gericht zijn om bestaande kwaliteiten te behouden, te versterken en zorgvuldig mee te nemen in toekomstige planvorming.

### 1 Realiseer een verbetering van de omgevingskwaliteit

Ongeacht het karakter van een ruimtelijke ontwikkeling moet deze bijdragen aan een betere omgevingskwaliteit. Een initiatief wordt niet alleen onderbouwd vanuit functionele waarde, maar ook vanuit belevings- en toekomstwaarde. Zo kan een nieuwe woonwijk voorzien in een maatschappelijke behoefte, maar alsnog de omgevingskwaliteit aantasten wanneer beleving en toekomstbestendigheid onvoldoende worden meegenomen.

### 2 Ontwikkel integraal en in samenhang en benut koppelkansen

Elke ruimtelijke ontwikkeling maakt deel uit van een groter landschappelijk en maatschappelijk systeem. Een integrale benadering is essentieel, met aandacht voor zowel de directe omgeving als de samenhang tussen sectorale opgaven. Door koppelkansen te benutten kunnen meerdere doelen worden gecombineerd, wat de meerwaarde vergroot. Voorwaarde is dat initiatieven aansluiten bij bovenliggende en bredere ambities en opgaven.

### 3 Hanteer het principe water- en bodemsturend

Water en bodem vormen het uitgangspunt bij ruimtelijke ontwikkelingen. Ingrepen worden afgestemd op de natuurlijke eigenschappen van het landschap. Bebouwing vindt bij voorkeur plaats op hogere, drogere gronden, terwijl lagere delen ruimte bieden aan waterberging, natuur of extensief gebruik. De inzet richt zich op vasthouden, bergen en infiltreren van water en het verbeteren van de bodem- en waterkwaliteit.

### 4 Zet actief in op regeneratie

Ruimtelijke ontwikkelingen zetten in op herstel en versterking van natuurlijke en sociale systemen. Regeneratief ontwikkelen gaat verder dan het beperken van schade en levert een positieve bijdrage aan biodiversiteit, water, bodem en de relatie tussen mens en natuur. Dit vraagt om een integrale aanpak met natuurlijke processen als leidraad. Ook wordt ingezet op korte ketens en principes van Cittaslow, gericht op leefkwaliteit, identiteit en duurzaamheid.

### 5 Behoud en versterk de gebiedseigen kenmerken en kwaliteiten

Cultuurhistorische, landschappelijke en natuurlijke waarden dragen de identiteit van het buitengebied en vormen het vertrekpunt voor nieuwe ontwikkelingen. Ze bieden richting voor een passende inrichting. Hoewel principes per landschapstype richting geven, blijft maatwerk per locatie nodig. Nadere uitwerking is opgenomen in het Landschapsontwikkelingsplan Buitengewoon Eijsden-Margraten.

### 6 Werk aan een robuust ruimtelijk raamwerk

Nieuwe ontwikkelingen versterken het ruimtelijk raamwerk van samenhangende landschappelijke en ecologische structuren, zoals groenblauwe verbindingen en overgangszones. Een sterk raamwerk vergroot de herkenbaarheid van het landschap en biedt ruimte voor toekomstige veranderingen en functiewijzigingen.

## Maasdal

### Ruimtelijke principes

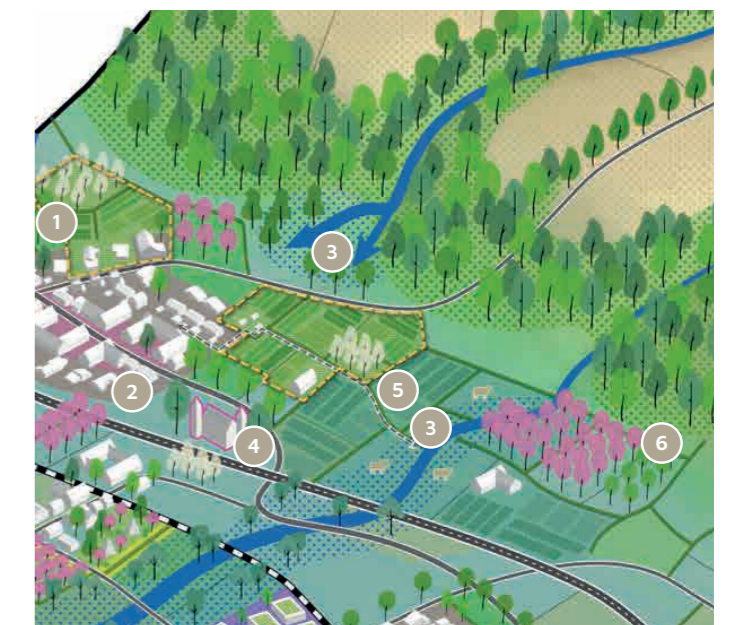
- 1 Behoud een deel van de vergezichten richting de kalkwanden aan de overzijde van de Maas en het Savelsbos, bijvoorbeeld door de productie van laagblijvende gewassen te stimuleren.
- 2 Bouw aan een kleinmazig raamwerk van ecologische verbindingen door de aanleg van bloemrijke akkerranden langs de (grootschalige) akkerbouwpercelen.
- 3 Stimuleer de instandhouding en uitbreiding van hoogstamfruitweides begrensd door hagen.
- 4 Versterk de dorpsmantel als overgang van kern naar het buitengebied.
- 5 Voorkom het 'klonteren' van bebouwde functies en richt gebieden in voor vernatting met extensieve veeteelt of natte teelten ten behoeve van de afvoer van hemelwater vanuit de plateaus richting de Maas.
- 6 Richt gebieden in aan de rand van de kern met extensieve landbouw en vernatting voor de afvoer van regenwater vanuit de kern.
- 7 Zoek naar geschikte locaties voor de uitbreiding van bedrijvigheid, richt deze toekomstbestendig en klimaatadaptief in en zorg voor een goede groene inpassing.
- 8 Behoud en verbeter de (recreatieve) verbindingen voor langzaam verkeer met België en behoud de zichten op de historische kern.



## Tussenterras

### Ruimtelijke principes

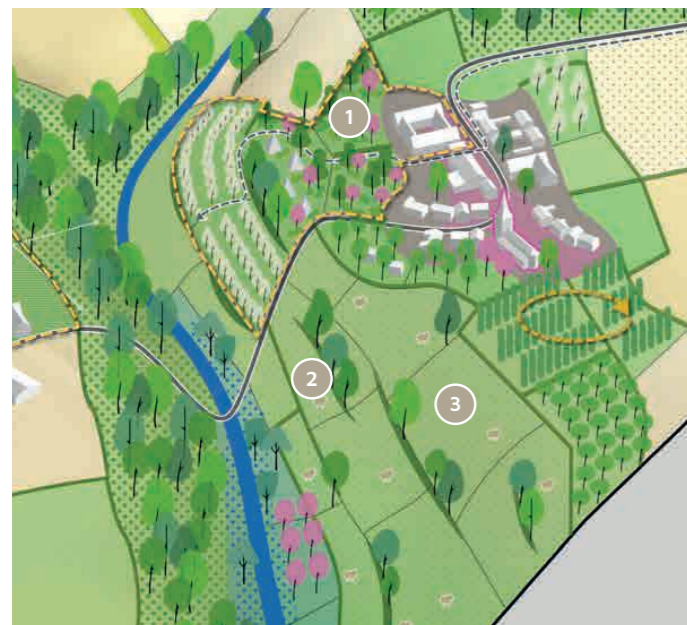
- 1 Zoek naar geschikte locaties voor het toevoegen van (kleinschalige) woningbouw of maatschappelijke functies (bv. zorgboerderij) als onderdeel van de transitie van een agrarisch bedrijf aan de rand van de kern.
- 2 Behoud de ruimtelijke leesbaarheid van de steilrand door de openheid aan de voet ervan zo veel mogelijk te waarborgen.
- 3 Richt gebieden in voor vernatting met extensieve veeteelt of natte teelten ten behoeve van de afvoer van hemelwater vanuit de plateaus richting de Maas.
- 4 Werk aan het behoud van historisch erfgoed en geef deze, waar mogelijk, een plek in de transitie van het buitengebied.
- 5 Zet in op de aanplant van lijnvormige groenstructuren als onderdeel van een kleinmazig ecologisch netwerk en koppel op enkele plekken hier de recreatieve routestructuren aan.
- 6 Stimuleer de instandhouding en uitbreiding van hoogstamfruitweides begrensd door hagen.



# Flauwe hellingen

## Ruimtelijke principes

- 1 Versterk de dorpsmantel als overgang van de kern naar het open plateau en de helling.
- 2 Stimuleer op de hellingen de aanplant (kleinschalige) landschapselementen zoals graften en combineer deze, waar mogelijk, met watervertragende maatregelen zoals swales.
- 3 Stimuleer op de hellingen het omvormen van de akkers naar naar (extensieve) graslanden, ten behoeve van het vertraagd afvoeren van water en het voorkomen van erosie.



# Steile hellingen

## Ruimtelijke principes

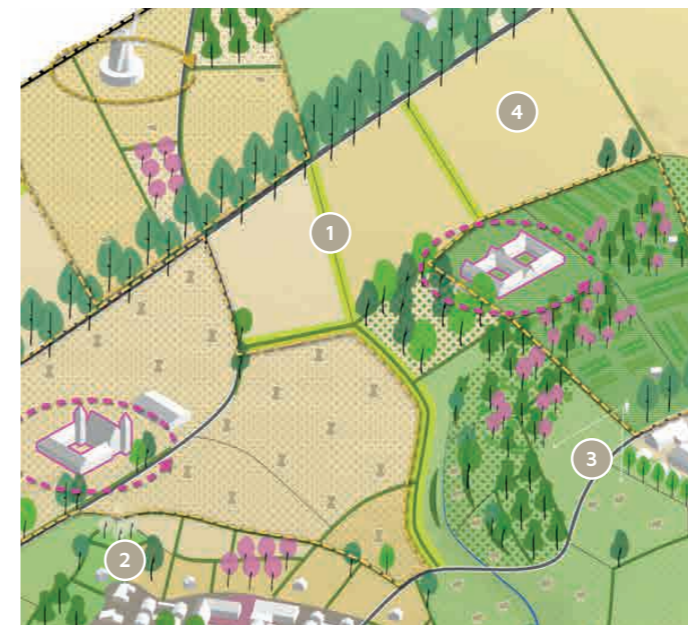
- 1 Stimuleer op de hellingen het omvormen van de akkers naar naar (extensieve) graslanden, ten behoeve van het vertraagd afvoeren van water en het voorkomen van erosie.
- 2 Extensiveer het agrarisch gebruik aan de randen van de steile hellingen en voorkom het gebruik van bestrijdingsmiddelen en de run-off of verontreiniging van de run-off naar de natuurgebieden.
- 3 Stimuleer de aanplant van de randen van de hellingbossen en de ontwikkeling van een zachte overgang ten behoeve van het versterken van de ecologische waarden.
- 4 Zet op de overgang van de steile hellingen naar het lagergelegen Maasdal in op de aanplant van (kleinschalige) landschapselementen zoals graften en combineer deze, waar mogelijk, met watervertragende maatregelen zoals swales.
- 5 Zet in op de aanplant van landschapselementen aan de randen van de hellingbossen ten behoeve van het ontwikkelen van een kleinmazig ecologisch netwerk voor, onder andere, de Eikelmuis.



# Plateau

## Ruimtelijke principes

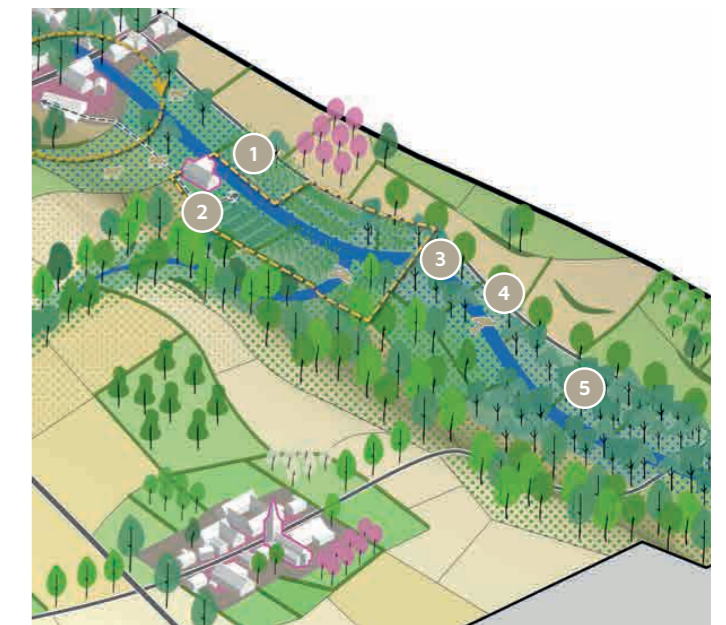
- 1 Bouw aan een kleinmazig raamwerk van ecologische verbindingen door de aanleg van bloemrijke akkerranden langs de (grootschalige) akkerbouwpercelen.
- 2 Versterk de dorpsmantel als overgang van de kern naar het open buitengebied.
- 3 Behoud de vergezichten op het plateau door de (grootschalige) productie van laagblijvende gewassen te stimuleren.
- 4 Zet in op bodemverbeterende landbouw, brede gewasrotatie en voorkom bodemverdichting ten behoeve van het verbeteren van de bodemkwaliteit en de sponswerking van het plateau.



# Beekdal

## Ruimtelijke principes

- 1 Stimuleer agrarisch gebruik passend bij de vernatting van het beekdal zoals het houden van scharrelrunderen, het produceren van biobased bouwmaterialen zoals lisdodde of het teelten van gewassen die van natte voeten houden zoals watermunt en moerasspirea.
- 2 Behoud en bescherm het aanwezig cultuurhistorisch erfgoed zoals watermolens en geef deze, waar mogelijk, een (nieuwe) passende functie.
- 3 Stimuleer de aanplant van beekbegeleidende vegetatie en vegetatie rondom de droogdalen ten behoeve van het vertragen van de afvoer van water.
- 4 Gebruik nature-based solutions gericht op waterveiligheid en beekherstel en voorkom de inzet van technische maatregelen om het karakter van het beekdal te behouden en meerwaarde te creëren.
- 5 Stimuleer de aanleg van broekbossen en moerassen ten behoeve van het vergroten van de bergingscapaciteit van het beekdal.



# Bijlage 3: Besprekingsverslagen

## Werk sessie stakeholders

De inhoud van de tweede werksessie bestond uit een toelichting middels presentatie door HeusschenCopier Landschapskracht (HCL) gevolgd door een ronde-tafel gesprek. De presentatie gaf een uiteenzetting over aanleiding en doel van het inspiratiekader, de stand van zaken en het doel van de werksessie. Het doel van de bijeenkomst was om samen met betrokken partijen een beeld te schetsen van hoe, vanuit de noodzaak van een integrale blik, in de toekomst kan worden omgegaan met initiatieven in het buitengebied. Tijdens het rondetafelgesprek is met name gesproken over de getoonde kaarten, inspiratie voor het buitengebied en de voorbeeldcasus.

Bij de aftrap van de werksessie werd door verschillende partijen de vraag gesteld hoe participatie en samenwerking – zowel gedurende het opstellen van dit inspiratiekader als bij toekomstige initiatieven in het buitengebied – door de gemeente worden opgepakt. Partijen gaven aan dat zij meerwaarde zien wanneer actief op samenwerking wordt gestuurd.

De toelichting op de aanleiding en het doel van het inspiratiekader riep bij de aanwezige partijen geen directe vragen op. Er leek een gedeeld besef te zijn dat een duidelijk overzicht van bestaand beleid en een heldere richting voor de toekomst van het buitengebied noodzakelijk zijn. Er was duidelijke overeenstemming dat alleen een samenhangende en integrale aanpak van verschillende opgaven kan bijdragen aan een toekomstbestendig buitengebied.

Vervolgens werden de bestaande beleidskaders zoals weergegeven op kaarten besproken. De beleidskaders vormen de reeds vastgestelde spelregels en uitgangspunten waarmee overheden, ontwerpers en ontwikkelaars rekening moeten houden bij het inrichten van de fysieke leefomgeving.

De beleidskaders en bovenliggende opgaven en ambities laten zien dat niet alles overal meer kan en dat er dus integrale afwegingen gemaakt moeten worden om te komen tot meerwaardecreatie bij (ruimtelijke) initiatieven. Vanuit noodzaak van een integrale blik rijst de vraag hoe we in de toekomst omgaan met initiatieven in het buitengebied. Aan de hand van zes landschapstypen (Rivierdal, Tussenterras, Flauwe Hellingen, Steile Hellingen, Plateau en Beek- en droogdalen) werd vervolgens inspiratie getoond voor een toekomstbestendig buitengebied. Als eerste werd hierbij de opmerking gemaakt dat inspiratie mogelijk te vrijblijvend kan klinken. Hierover ontstond dan ook discussie welke terminologie gehanteerd dient te worden. Dit hangt mede samen met de wijze waarop het inspiratiekader uiteindelijk door de raad zal worden vastgesteld. Vervolgens werd er kritisch gereflecteerd op de inspiratie bij de verschillende landschapstypen. Dit aan de hand van (detail-) opmerkingen, achtergrondinformatie of voorbeelden uit plekken elders in het land.

Na een korte pauze werd een fictieve voorbeeldcasus gepresenteerd. Aan de hand van het beleidskader en de kaart met opgaven en ambities werd duidelijk dat de agrariër in dit

voorbeeld 'vastzit'. Vervolgens werden drie scenario's voor een toekomstige inrichting gepresenteerd. Het doel hiervan was om samen met de aanwezige partijen te verkennen hoe ongewenste ontwikkelingen kunnen worden tegengegaan en gewenste ontwikkelingen juist kunnen worden gestimuleerd.

Tijdens de discussie werd met name stilgestaan bij de noodzaak om een duidelijk ideaalbeeld te formuleren en vervolgens met beleid, procesafspraken en financiële instrumenten te werken aan de realisatie daarvan.

Enkele suggesties die naar voren kwamen:

- Een methodiek zoals het 'Bocagekompas' kan helpen om een gewenst toekomstbeeld na te streven;
- De gemeente zou proactief met het buitengebied aan de slag moeten gaan en de regie moeten nemen, vanuit een langdurige betrokkenheid;
- Het inspiratiekader buitengebied kan worden gekoppeld aan een programma onder de Omgevingswet om te komen tot concrete acties;
- Verkennen waar agrariërs zelf in de toekomst naartoe willen en hen in hun waarde laten. Zij weten vaak zelf het beste hoe hun bedrijf zich kan ontwikkelen;
- De gemeente kan een belangrijke verbindende rol vervullen tussen bijvoorbeeld stakeholders en agrariërs. Invulling van een rol als gebiedscoach kan daarbij helpen. Ook aanpassingen in het grondbeleid of een actievere regie op gronden kunnen belangrijke instrumenten zijn;
- De gemeente zou het voortouw moeten nemen in het integraal werken aan het buitengebied.

## Werksessie landbouwers

De tweede werksessie bestond uit een presentatie door HeusschenCopier Landschapskracht, gevolgd door een rondetafelgesprek met de aanwezige agrariërs. In de presentatie werd ingegaan op de aanleiding en het doel van het inspiratiekader, de actuele stand van zaken en het doel van de werksessie.

Het doel van de bijeenkomst was om samen met betrokken partijen een beeld te vormen van hoe in de toekomst, vanuit de noodzaak van een integrale benadering, kan worden omgegaan met initiatieven in het buitengebied. Tijdens het rondetafelgesprek lag de nadruk op de (veranderende) rol van de agrariër in het buitengebied, de positie van de agrariër in de samenleving en het toekomstperspectief van agrarische ondernemingen in relatie tot bovenliggend beleid, maatschappelijke opgaven en ambities.

Om hierover het gesprek te voeren, lichtten de aanwezigen hun eigen bedrijfsvoering en ervaringen toe en deelden zij de knelpunten waar zij in hun dagelijkse praktijk tegenaan lopen. Door de verschillen in bedrijfsvoering en agrarische activiteiten, variërend van akkerbouw tot grootschalige melkveehouderij en van loonwerkbedrijven tot biologische melkveehouderij, evenals door verschillen in ligging ten opzichte van bebouwde kernen en natuurgebieden, liepen de ervaringen uiteen. Ook het toekomstperspectief van de bedrijven verschilde, onder andere afhankelijk van leeftijd en de aanwezigheid van bedrijfsopvolging. Ondanks deze verschillen werden tijdens het gesprek ook duidelijke overeenkomsten in ervaringen en opvattingen vastgesteld.

Hieronder volgt een beknopte weergave van de belangrijkste punten.

De aanwezige agrariërs erkennen dat het landschap in de afgelopen decennia ingrijpend is veranderd, mede als gevolg van schaalvergroting in de landbouw. Tegelijkertijd constateren zij dat de afgelopen jaren een ontwikkeling is ingezet waarbij wordt geprobeerd de eerdere aantasting van het landschap te herstellen. Zij erkennen de meerwaarde hiervan en benadrukken dat zij trots zijn op het landschap, waarmee zij door hun werkzaamheden een sterke verbondenheid hebben. Tegelijkertijd benadrukken zij dat landschapsherstel en -beheer in de praktijk vaak een neveneffect is van hun agrarische bedrijfsvoering. Agrariërs besteden een groot deel van hun tijd aan hun primaire werkzaamheden en kunnen niet zelfstandig, zowel financieel als qua tijdsbesteding, verantwoordelijk zijn voor de aanleg en het onderhoud van landschapselementen. Hoewel er verschillende subsidieregelingen beschikbaar zijn, zowel vanuit de gemeente als vanuit Provinciale, Landelijke en Europese programma's, worden deze in de praktijk als problematisch ervaren.

Genoemde knelpunten zijn onder andere:

- de financiële bijdrage is vaak onvoldoende;
- de subsidies gelden vaak voor relatief korte periodes (tot 6 jaar);
- betalingen vinden regelmatig laat plaats;
- subsidies zijn in de loop der tijd niet geïndexeerd;
- het aanvragen en administreren van subsidies kost veel tijd en inspanning.

De agrariërs geven aan dat veranderingen in de bedrijfsvoering en verbreding van activiteiten, evenals bijdragen aan landschapsontwikkeling, mogelijk zijn en ook bereidheid bestaat om hieraan bij te dragen. Voorwaarde is echter dat dergelijke ontwikkelingen economisch rendabel blijven.

Daarnaast werd frustratie uitgesproken over wat wordt ervaren als willekeur in gemeentelijke (en provinciale) besluitvorming. Volgens de aanwezigen lijken sommige initiatieven, bijvoorbeeld (grootschalige) toeristische ontwikkelingen, relatief eenvoudig medewerking van de gemeente te krijgen, terwijl agrariërs soms moeite hebben om toestemming te verkrijgen voor ontwikkelingen die zij als noodzakelijk achten voor hun bedrijfsvoering.

Hoewel hier niet direct enthousiast op werd gereageerd, werd ook benoemd dat een integrale afweging mogelijk kan bijdragen aan het verminderen van deze ervaren willekeur. Wanneer belangen van verschillende sectoren in samenhang worden gewogen, kan dit leiden tot beter onderbouwde besluitvorming en kan tevens worden voorkomen dat ontwikkelingen onbedoeld negatieve gevolgen hebben voor de landbouw.

De agrariërs ervaren in toenemende mate dat zij verantwoordelijk worden gehouden voor negatieve ontwikkelingen in het buitengebied, terwijl er volgens hen ook positieve bijdragen vanuit de sector zijn. Voorbeelden die worden genoemd zijn de aanwezigheid van landbouwvoertuigen op drukke wegen, die

mede door toerisme steeds intensiever worden gebruikt, en het verdwijnen van landschapselementen dat soms aan agrarische activiteiten wordt toegeschreven.

Daarnaast ervaren agrariërs druk vanuit maatschappelijke veranderingen en vanuit het voortdurend veranderende beleidskader. Historisch gezien maakten agrarische bedrijven vaak integraal onderdeel uit van dorpskernen. Door de groei van deze kernen zijn veel bedrijven naar de rand van of buiten de bebouwde kom verplaatst, waardoor zij tegenwoordig vaak dichterbij natuurgebieden liggen en met wederom met (nieuwe) regelgeving en beperkingen te maken krijgen.

De aanwezige agrariërs erkennen dat zij zelf een rol hebben in het verbeteren van de informatievoorziening over hun werkzaamheden. Tegelijkertijd wordt ook van de gemeente een actievere en positievere rol verwacht. Als mogelijke maatregelen wordt bijvoorbeeld voorgesteld om landbouwgerelateerde onderwerpen te bespreken in raadsinformatiesessies en om inwoners actief te informeren over periodes waarin extra agrarisch verkeer in het buitengebied kan voorkomen.

#### Conclusies

- Het dalende aantal agrarische bedrijven wordt als zorgwekkend ervaren.
- Wanneer landschapsherstel economisch haalbaar is en zekerheid biedt over inkomsten, zijn veel agrariërs bereid hieraan bij te dragen.

- Subsidies kunnen een rol spelen, maar dienen voor de lange termijn beschikbaar te zijn, geïndexeerd te worden, volledige financiële dekking te bieden en tijdig te worden uitbetaald.
- Besluitvorming over ruimtelijke ontwikkelingen dient consequent en in samenhang plaats te vinden. De gemeente heeft hierbij een belangrijke rol in het bewaken van gelijke spelregels voor alle partijen.
- Samenwerking tussen agrariërs kan leiden tot positieve resultaten, zoals de productie van biogas, maar is op dit moment nog lastig door wet- en regelgeving.
- De toenemende spanning tussen maatschappij en agrarische sector wordt als zorgelijk gezien; het is van belang dat de agrariër weer nadrukkelijker onderdeel wordt van de samenleving.



