



*Buitengewoon bewoond,
Buitengewoon benut*

Buitengewoon bewoond, Buitengewoon benut

Gebiedsvisie Midenterras Bemelen-Mesch



Versie: augustus 2020

Status: definitief

Vastgesteld door de Raad in de besluitvormende vergadering van 25 augustus 2020

Opgesteld door:

bureau **VERBEEK** & **H**HARTJES'
landschapsarchitectuur / ecologie / stedelijk ontwerp ONTWIKKELVISIE

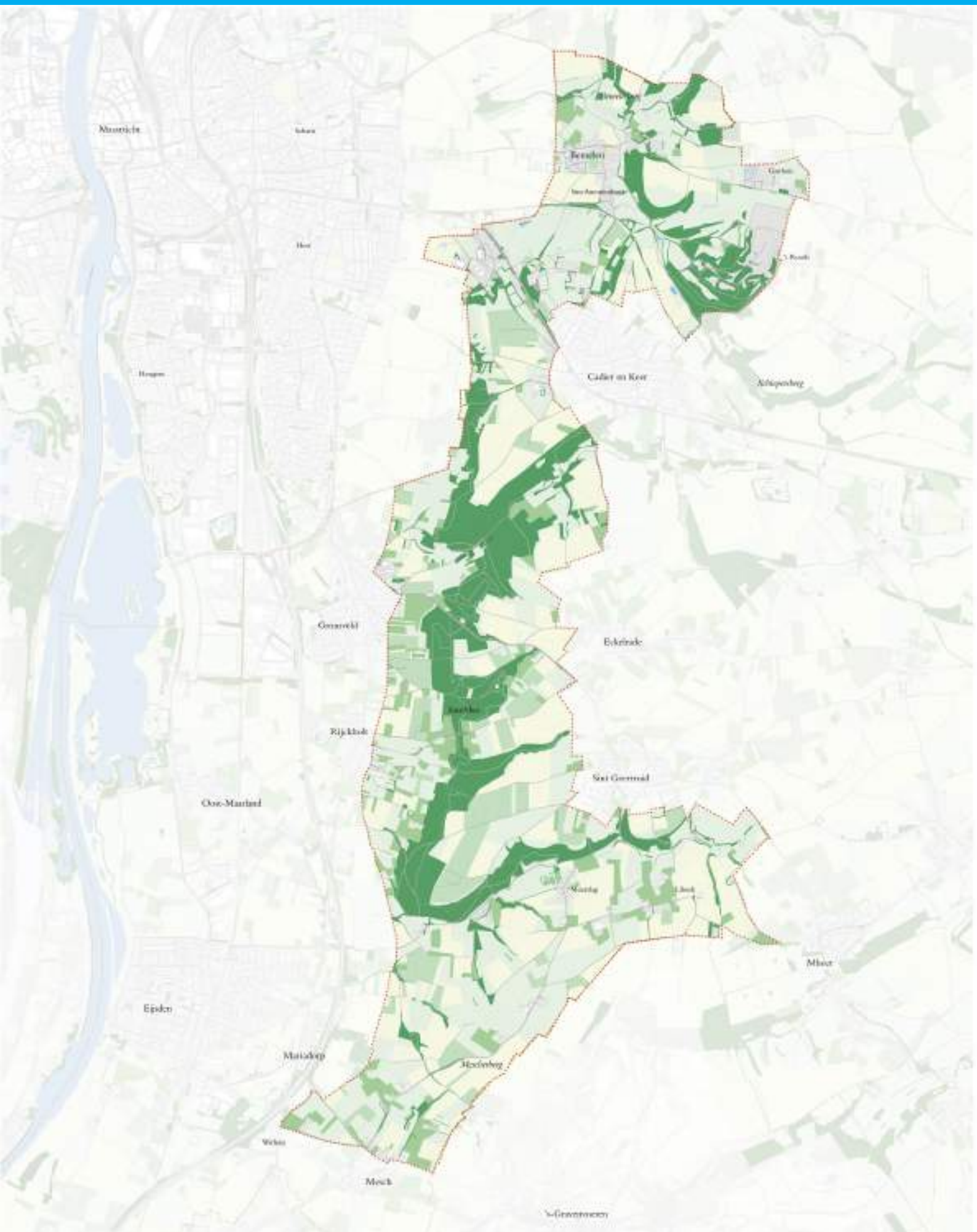
Met medewerking van:





Inhoud

Inleiding	7
1 Landschappelijk raamwerk	11
1.1 Onderliggend beleid	11
1.2 Landschappelijk raamwerk	13
2 Ideeën en ambities voor het Midenterras	15
2.1 Kaart met bestaande plannen en initiatieven	15
2.2 Samenvatting ideeën, suggesties en ambities voor het Midenterras	17
3 Buitengewoon bewoond, Buitengewoon benut: een gebiedsdivisie voor het Midenterras Bemelen-Mesch	21
3.1 Ruimtelijk kader Midenterras	21
3.2 Zonering Midenterras	23
4 Verbinden en inspireren	29
4.1 Poort van het Heuvelland	31
4.2 Ecologische verbinding Natura2000-gebieden	33
4.3 Herontwikkeling groeve 't Rooth	35
4.4 Concentratiegebied verblijfsrecreatie Mescherhei-Libeeek	37
4.5 Natuurinclusieve landbouw, pilot	39
4.6 Een toekomstbestendig routenetwerk	41
4.7 Het verhaal van het landschap	43
4.8 Herontwikkeling locatie Kampweg Gronsveld	45
4.9 Positionering bezoekerscentrum Rijckholt	47
Bijlagen: verslagen inbreng belanghebbenden en belanstellenden	49



Inleiding

Aanleiding

Het Middenterras Bemelen-Mesch wordt gevormd door de oostelijke dalwand van het Maasdal en de direct aansluitende delen van oude Maasterrassen binnen de gemeente Eijsden-Margraten. Dit gebied wordt gekenmerkt door unieke natuurwaarden die zich hier hebben kunnen ontwikkelen met dank aan de kalksteenlagen die hier aan de oppervlakte komen. Wat het gebied misschien nog wel veel meer bijzonder maakt, is het feit dat dit tevens een van de oudst bewoonde locaties van Nederland betreft. De aanwezigheid van vuursteenlagen in de kalksteen was hiervoor verantwoordelijk. Het Middenterras is sindsdien vrijwel onafgebroken bewoond en benut geweest.

De kernkwaliteiten die zich in de loop der tijd hebben ontwikkeld op het Middenterras, hebben ertoe bijgedragen dat het gebied een onlosmakelijk onderdeel is van het Nationaal Landschap Zuid-Limburg. De kernkwaliteiten het Nationaal Landschap, te weten Reliëf, Cultuurhistorie, Groene karakter en Afwisseling open-besloten, manifesteren zich in dit gebied op onovertroffen wijze.

Continuïteit in bewoning en benutting van het Middenterras brengt ook vraagstukken met zich mee ten aanzien van nieuwe ontwikkelingen en ingrepen die worden gedaan vanuit veranderende wensen vanuit de economie en de maatschappij. Op het Middenterras spelen op dit moment meerdere kleinere en grotere initiatieven die gevolgen kunnen hebben voor de kernkwaliteiten van het gebied. Een voorbeeld hiervan is de omgeving van de Poort van het Heuvelland aan de N278 waar de herbestemming van de voormalige LTS, het Keerpunt en het voormalige Missiehuis actueel zijn. Daarnaast vragen bijvoorbeeld de oplevering van groeve 't Rooth en de toeristisch recreatieve positionering van de vuursteenmijnen om antwoorden die recht doen aan de historie, het verhaal van dit unieke landschap.

Vanuit de gedachte dat de kernkwaliteiten van het Middenterras ook voor toekomstige generaties beleefbaar en bruikbaar dienen te zijn, net als dat het geval is voor de vele generaties voor ons, heeft de gemeente Eijsden-Margraten besloten een integrale gebiedsvisie op te stellen voor dit gebied.

Doelstelling gebiedsvisie

De gemeente Eijsden-Margraten wil samen met belanghebbenden landschappelijke, economische en recreatieve meerwaarde toevoegen aan het Middenterras. De gebiedsvisie ordent verbindt, inspireert en nodigt mensen uit om zelf initiatieven te ontplooien in het gebied, hetgeen ook is vastgelegd in het bestuursakkoord 2018-2022. In lijn met de Cittaslow gedachte worden initiatieven daarbij op maatschappelijk verantwoorde wijze vormgegeven. Dit betekent op een duurzame wijze gebruik maken van het landschap en tegelijkertijd de kwaliteit ervan behouden dan wel verbeteren.

Kernkwaliteiten Nationaal Landschap Zuid-Limburg

1. Reliëf

De diversiteit van het aardoppervlak waarop mens, plant en dier zich vestigde en de hieraan gekoppelde plantaardige, dierlijke en menselijke kwaliteiten. De diversiteit is in eerste instantie ontstaan door de insnijding van de Maas en de eroderende werking van afstromend sneeuwsmeltwater richting deze rivier. Hierdoor werd reliëf gevormd in een overwegend vlak en droog gebied, trad het grondwater uit in allerlei bronnen die de huidige beeklopen hebben gevormd en kwamen grondstoffen, zoals vuursteen, kalksteen, zand en grind bloot te liggen. Deze werden in verschillende tijden door de mens gebruikt, zoals bij de wereldberoemde vuursteenmijnen, de onderaardse kalksteengroeven en de Romeinse wegen. Het voorkomen van talrijke zeldzame en alleen hier voorkomende soorten flora en fauna zijn vaak het rechtstreeks het gevolg van de vele gradiënten in dit gebied (overgangen in reliëf, microklimaat en ondergrond). Daarnaast biedt het reliëf een inzicht in de ontstaansgeschiedenis van dit gebied.

2. Cultuurhistorisch erfgoed

Door de diverse waterlopen, vitale grondstoffen, het reliëf, de vruchtbare bodem en de vlakkere delen is dit gebied van oudsher vrijwel onafgebroken bewoond door de mens: van (pre)Neanderthalers, de eerste Bandkeramiek boeren, de Kelten, Romeinen, Merovingers en Karolingers via de Middeleeuwen tot nu toe. Zuid-Limburg kent daarmee

een oud en gevarieerd cultuurhistorisch erfgoed met veel archeologische en cultuurhistorische objecten en elementen. De bewaard gebleven landschapselementen zijn kenmerkend voor het Zuid-Limburgse kleinschalige lösslandschap en komen elders in ons land weinig voor.

3. Groene karakter

In samenhang met de ondergrond, reliëf, bodemgebruik en klimaat heeft Zuid-Limburg nationaal uniek voorkomende planten- en diersoorten en leefgemeenschappen die bijdragen aan het groene karakter, zoals bronbossen, hellingbossen, kalkgraslanden, heischrale graslanden, moerassen en nat schraalgrasland in kwelzones, bronnen met kalkrijke kwel, en akkercomplexen met typisch Zuid-Limburgse akkerfauna.

4. Afwisseling open-besloten

Een karakteristieke visueel-landschappelijke waarde voor Zuid-Limburg is de openheid van de plateaus versus de beslotenheid van dorpen en dalen. Op de open plateaus liggen de woonkernen in een schil van heggen en hoogstamboomgaarden De (droog)dalen en de daarbij horende hellingen hebben door de begroeiing, de talrijke kleine landschapselementen en het cultuurhistorisch erfgoed een sterk besloten karakter. Dit vergroot de diversiteit en aantrekkelijkheid van het gebied.

Spoor 1 richtinggevoel landschappelijk kader

Spoor 2 doen & omschrijven



Twee sporen

Om de doelstelling te verwezenlijken is de gebiedsvisie gebaseerd op twee sporen. Enerzijds het landschappelijk raamwerk om richting te geven aan Behoud van het Bestendige door ontwikkeling. Anderzijds Participatie én Activatie om de samen geformuleerde ambities te verwezenlijken.

Landschappelijk raamwerk – Behoud van het Bestendige door ontwikkeling

Voortbouwend op het in samenwerking met velen tot stand gekomen, met een nationale prijs bekroonde, Landschapsontwikkelingsplan Buitengewoon Eijsden-Margraten (LOP; 2009/2012) gaat het om 'Behoud van het Bestendige door ontwikkeling'. Door nieuwe passende functies toe te kennen aan waardevolle landschappelijke structuren – het bestendige in het raamwerk – worden deze behouden. Daarnaast betekent dit dat initiatieven aansluiten op de genius loci en met respect voortbouwen op de tradities van onze voorouders. Versterking en uitbouw van het landschappelijk raamwerk is hier onderdeel van. Net zoals dat gemeengoed is in bijvoorbeeld de monumentale binnenstad van Maastricht, geldt dat dus ook voor het landschap: het grootste monument van ons allemaal!

Participatie en Activatie

Het 'agrarisch cultuurlandschap' van Zuid-Limburg is een mede door de mens gevormd landschap. Iedereen, van agrariër, natuurvorser, recreant tot dorpsbewoner, vindt ook dat het agrarisch cultuurlandschap van Zuid-Limburg ons aller basiskapitaal is. Nieuwe ontwikkelingen in het landschap liggen daarom niet voor niets onder een vergrootglas en worden vaak met argwaan bekeken. Vanuit het besef dat mensen van oudsher betrokken zijn bij het landschap en vanuit deze door velen geuite waardering van het landschap is participatie een vanzelfsprekendheid bij het opstellen van een gebiedsvisie. Dit betekent echter niet dat doelstellingen automatisch worden verwezenlijkt. Het gaat ook om activatie! Hiertoe is op meerdere momenten uitgebreid met belanghebbenden en belangstellenden gepraat over de kwaliteiten van het gebied en het verwezenlijken van gedeelde ambities, suggesties en ideeën voor het behoud en de ontwikkeling daarvan.

Participatiemomenten voor de Gebiedsvisie Middenteras Bemelen-Mesch

- 22 mei 2019 overleg met (semi-)overheden, terreinbeherende instanties en LLTB;
- 5 juni 2019 Gebiedssafari en Inspiratiesessie 1 met belanghebbenden en belangstellenden;
- 27 juni 2019 Raadsinformatiesessie;
- 5 september 2019 Inspiratiesessie 2;
- 20 februari 2020 terugkoppeling concept gebiedsvisie aan belanghebbenden en belangstellenden.

De verslagen van deze bijeenkomsten zijn als bijlage bij deze gebiedsvisie gevoegd.



Gebiedsvisie & Ontwikkelgebieden en -thema's

Vanuit het landschappelijk raamwerk en de inbreng van belanghebbenden en belangstellenden ontstaat een kader, de gebiedsvisie, waarin de ontwikkelrichting van het Middenteras is vastgelegd. Deze ontwikkelrichting betreft de ruimtelijke karakteristiek van het landschappelijk raamwerk en de zonering van gebruiksfuncties binnen het Middenteras. Tevens ontstaat een basis voor clustering van actuele vraagstukken en ambities die in een nadere uitwerking als ontwikkelgebied of -thema vorm krijgen binnen de kaders uit de gebiedsvisie. Het voorliggende beleidstuk geeft daarmee nadrukkelijk een aanzet tot realisatie van ambities en de oplossing van vraagstukken.

Relatie gebiedsvisie met Buitengewoon Buitengebied en de Omgevingsvisie

De gebiedsvisie Middenteras vormt een uitwerking van de kernwaarden uit de visie Buitengewoon Buitengebied die voor de hele gemeente Eijsden-Margraten is opgesteld. In deze visie heeft de gemeente samen met de bevolking bepaald hoe het buitengebied toekomstbestendig gemaakt en gehouden kan worden. Op zijn beurt vormt de gebiedsvisie een bouwsteen voor de nog op te stellen Omgevingsvisie voor de gemeente Eijsden-Margraten. Ook vormt de gebiedsvisie een gebiedsgerichte uitwerking van het strategisch actieplan voor het Middengebied dat is opgesteld door de samenwerkende Heuvellandgemeenten. Daarmee geeft de gebiedsvisie richting aan de toepassing van de kwaliteitskaders voor het landschap en vormt ze een indicatie voor de haalbaarheid van ontwikkelingen waarvoor de vigerende bestemmingsplannen niet zondermeer ruimte bieden.

1 Landschappelijk raamwerk

Ten aanzien van de ontwikkelingsrichting van het landschappelijk raamwerk van het Middenterras is al veel vastgelegd in beleidsdocumenten. Onder 1.1 wordt hierop beeldend ingegaan. Onder 1.2 wordt het landschappelijk raamwerk beeldend belicht.

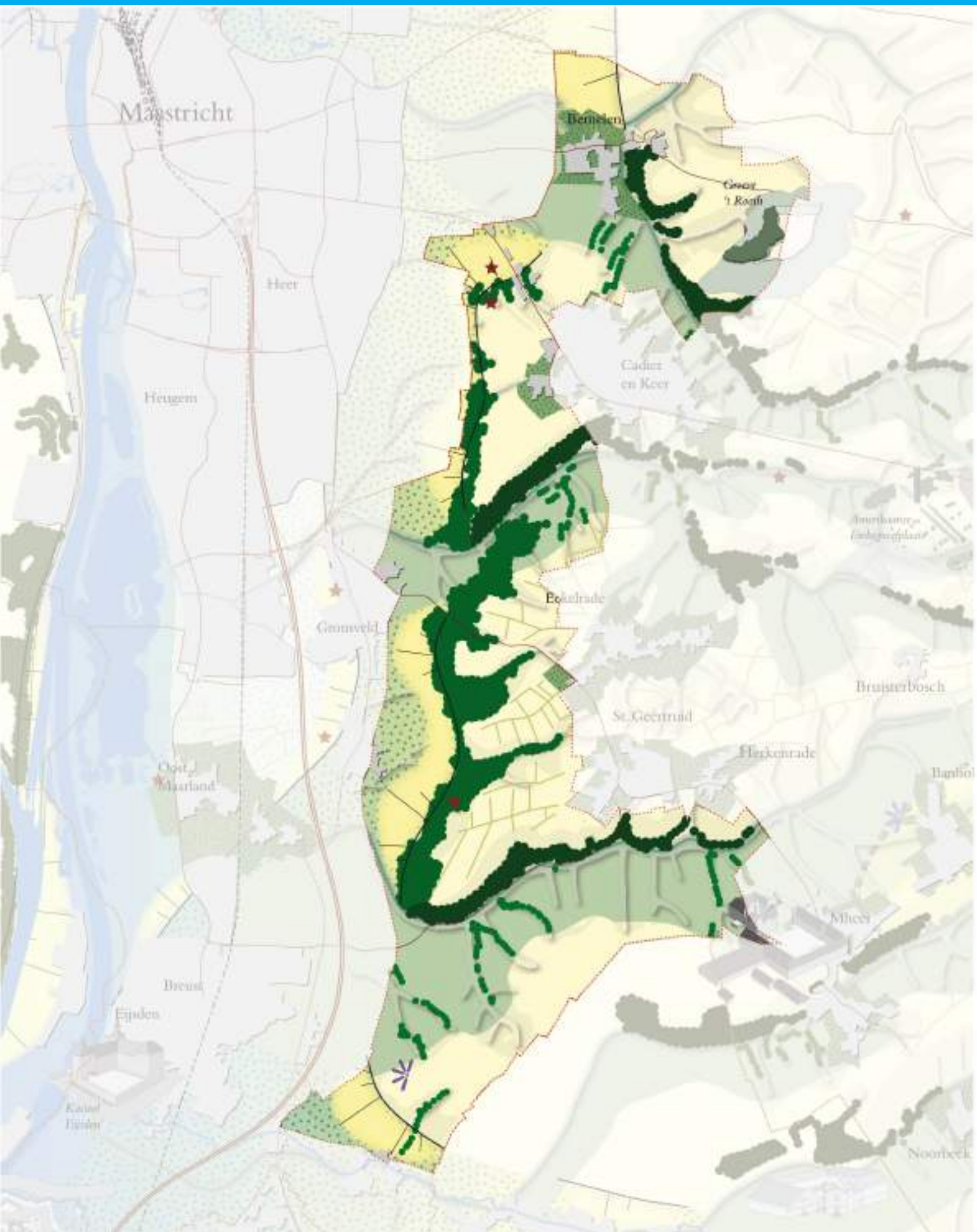
1.1 Onderliggend beleid

Voor het Middenterras Bemelen-Mesch is een aantal beleidstukken dat uitspraken doet over de gewenste ontwikkelingsrichting van het gebied beschikbaar. De belangrijkste beleidstukken die uitspraken doen over het landschappelijk raamwerk betreffen het Provinciaal Omgevingsplan Limburg uit 2014 (POL) en het Landschapsontwikkelingsplan Buitengewoon Eijsden-Margraten (LOP; 2009 deel Margraten; 2012 deel Eijsden). Het POL stelt heldere kaders ten aanzien van de instandhouding en versterking van de kernkwaliteiten van het Nationaal Landschap Zuid-Limburg en de speelruimte die daarbinnen aanwezig is voor natuur en landbouw. In het LOP zijn ambities uitgesproken voor de ontwikkelrichting van het buitengebied en is een uitvoeringsprogramma opgenomen ter versterking van het landschappelijk raamwerk van het landschap. Dit uitvoeringsprogramma is ook nu nog actueel.

De Toeristisch-Recreatieve Gebiedsvisie 2015-2019 van de gemeente Eijsden-Margraten geeft inzicht in de ambities ten aanzien van ontwikkelingen op dit vlak. Deze ambities zijn echter beperkt ten opzichte van de ideeën en suggesties die naar voren zijn gekomen uit de inspiratiesessies, zoals in hoofdstuk 3 is verwoord. De Ontwerp-Omgevingsvisie van de gemeente Maastricht (2019) biedt vanuit die invalshoek duidelijke meekoppelkansen voor het Middenterras.

Het Uitvoeringsprogramma Middengebied (2019), dat voortkomt uit het Strategisch Actieplan 'Van groen hart tot groene long' en betrekking heeft op het Nationaal Landschap Zuid-Limburg, biedt net als de visie Buitengewoon Buitengebied (2020) meekoppelkansen voor de verdere uitwerking van de gebiedsvisie, terwijl het Ruimtelijk Afwegingskader Grootschalige Energieopwekking (2019) de richtlijnen geeft voor de omgang met zonneweides en windenergie, zodat de gebiedsvisie Middenterras Bemelen-Mesch op dit thema geen nadere uitspraken zal doen.

Met uitzondering van het meest zuidelijke deel van het Middenterras is het gehele gebied gelegen binnen de begrenzing van waterwingebieden. Hier gelden de regels uit de provinciale omgevingsverordening aangaande waterwingebieden en grondwaterbeschermingsgebieden. De WML signaleert in de pompputten een licht stijgende trend in de waarneming van nitraatgehalten in het drinkwater. Daarom stuurt de WML aan op het maken van afspraken met grondgebruikers in het grondwaterbeschermingsgebied en waterwingebied over nitraatreductie. Ook stuurt de WML aan op regulering van recreatie in de waterwingebieden.



1.2 landschappelijk raamwerk

In het LOP is in 2009/2012 een uitgebreide analyse gemaakt van de opbouw van het landschap binnen de gemeente Eijsden-Margraten. Dit landschap is sinds die tijd niet wezenlijk gewijzigd, zodat het landschappelijk raamwerk van het Midenterras niet afwijkt van de wijze waarop het is benoemd in het LOP. In het veld is wel geconstateerd dat intussen enige vraagstukken zijn ontstaan ten aanzien van herbestemming/sloop van leegstaand vastgoed, enkele toeristisch-recreatieve voorzieningen zijn toegevoegd en enige wijzigingen hebben plaatsgevonden in de agrarische bedrijvigheid. Een constante factor blijft echter dat gewaakt moet worden voor verdere verrommeling van het landschap. Ook de staat van beheer en onderhoud van het groen-blauwe netwerk vormt een blijvend punt van aandacht en zorg.



Wat is verrommeling?

De term verrommeling kent in het kader van het landschappelijk raamwerk een tweeledige definitie:

1. De aanwezigheid en/of de realisatie van objecten, gebouwen, voorzieningen en beplantingen op locaties in het landschap waar deze niet passend zijn binnen de maat- en schaalverhoudingen van het landschap, dan wel waar deze strijdig zijn met de lokale verschijningsvorm van de kernkwaliteiten van het Nationaal Landschap.
2. De aanwezigheid en/of de realisatie van veelal goedbedoelde, maar misplaatste voorzieningen in het landschap waarbij pragmatisme en functionaliteit leidend is boven beeldkwaliteit. Denk daarbij aan lintafzettingen rondom paardenweides en uit restmaterialen opgetrokken schuil- en opslagvoorzieningen op hobbypercelen. Ook de aanwezigheid van objecten en gebouwen die weliswaar passen in het landschap, maar waarbij de beeldkwaliteit is verwaarloosd of genegeerd, dragen bij aan de verrommeling van het landschap.

2 Ideeën en ambities voor het Midenterras

Vanuit het participatie- en activatietraject is veel informatie opgehaald met betrekking tot de zorgen, wensen, suggesties en ambities voor het Midenterras Bemelen-Mesch. Allereerst geeft paragraaf 2.1 weer welke initiatieven al spelen in het gebied. Paragraaf 2.2 geeft vervolgens een samenvatting van de aanvullend in het gebied opgehaalde informatie ten behoeve van de gebiedsvisie.

2.1 Kaart met bestaande plannen en initiatieven

Eerst is binnen de gemeente Eijsden-Margraten nagegaan welke vragen, initiatieven en ambities reeds spelen binnen het Middengebied. Daartoe behoren ook projecten en ambities vanuit de gemeente zelf. De lijst met vragen, initiatieven en ambities is weergegeven op de kaart hiernaast.

2.2 Samenvatting ideeën, suggesties en ambities voor het Midenterras

Tijdens de diverse contactmomenten met belanghebbenden en belangstellenden is geregistreerd wat er leeft en speelt op het Midenterras. Deels betreft dit wensen of zorgen ten aanzien van het landschap zoals het er nu bij ligt, deels betreft het ook wensen, ambities, suggesties ten aanzien van zaken die worden gemist in het gebied of waarvoor kansen worden gezien. Vooral ten aanzien van de laatste categorie klinkt ook de roep om actie door.

Gebiedsvisie Midden



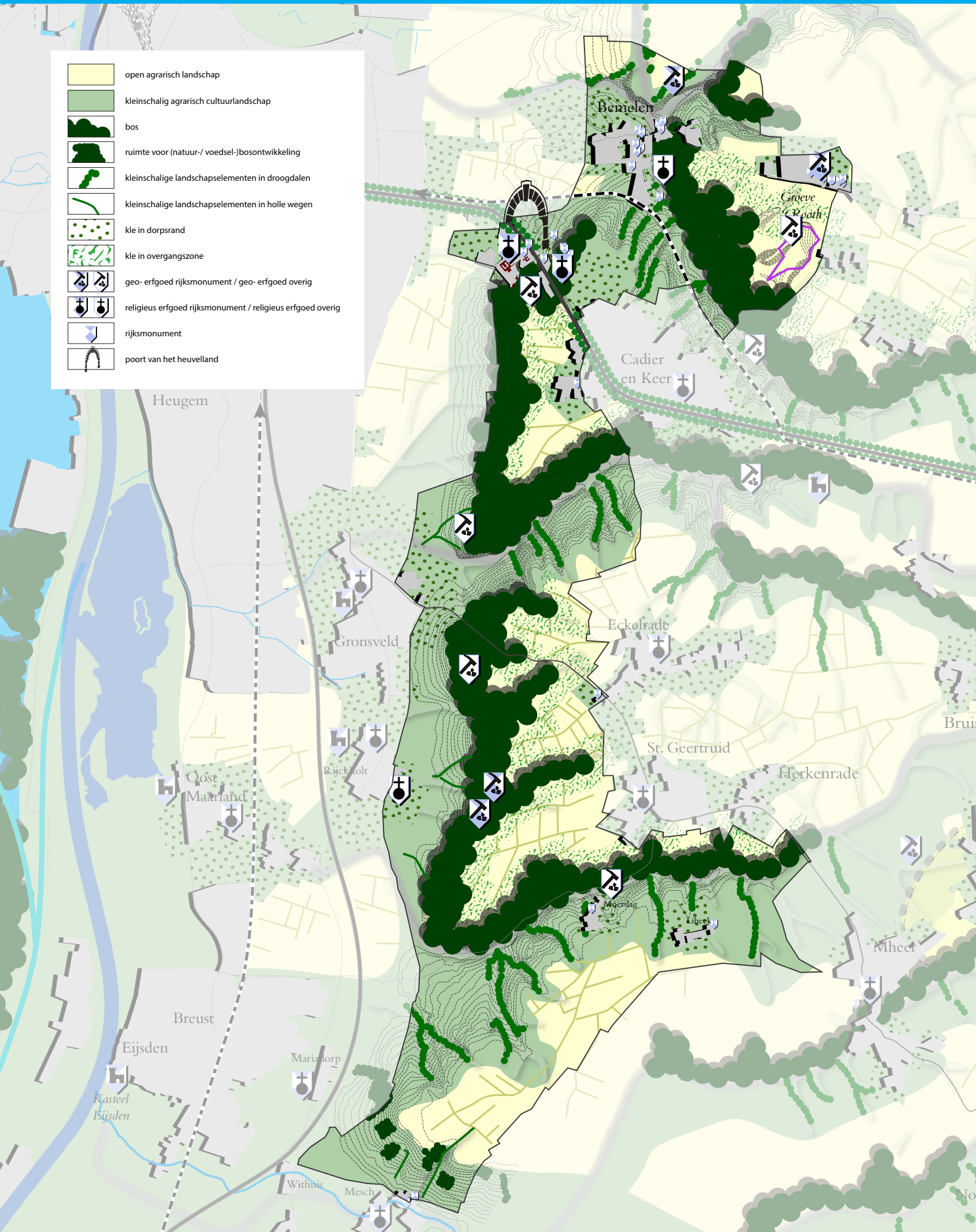
BUITENGEWOON BEWOOND

Terras Bemelen-Mesch



BUITENGEWOON BENUT

-  open agrarisch landschap
-  kleinschalig agrarisch cultuurlandschap
-  bos
-  ruimte voor (natuur-/voedsel-)bosontwikkeling
-  kleinschalige landschapselementen in droogdalen
-  kleinschalige landschapselementen in holle wegen
-  kle in dorpsrand
-  kle in overgangszone
-  geo-erfgoed rijksmonument / geo-erfgoed overig
-  religieus erfgoed rijksmonument / religieus erfgoed overig
-  rijksmonument
-  poort van het heuvelland



3 Buitengewoon Bewoond, Buitengewoon Benut: een gebiedsvisie voor het Middenterras Bemelen-Mesch

Het Middenterras behoort tot de oudst bewoonde plekken van Nederland. De oorspronkelijke vestigingsfactor betreft de vuursteen, niet veel later gevolgd door kalksteen. Het zijn grondstoffen die voor allerlei doeleinden benut kunnen worden. Generatie op generatie heeft met deze grondstoffen binnen handbereik en met het geloof in het achterhoofd op het Middenterras een eigen draai gegeven aan het levensonderhoud en aan de inrichting van het landschap. Deze situatie zal ook door komende generaties voortgezet worden. De kalksteenbodem vormt daarnaast het leefgebied van een uitzonderlijke planten- en diereengemeenschap, met soorten die al eeuwenlang samenleven met de mens en die hard nodig zijn voor de instandhouding van de biodiversiteit op de lange termijn. Samengevat kan worden gesteld: het Middenterras wordt buitengewoon bewoond en buitengewoon benut, met kalksteen en vuursteen aan de basis.

Het huidige tijdsgewricht ziet toe op de omslag van gebruik (Sibelco in groeve 't Rooth) naar beleving, een insteek die weer nieuwe kansen biedt voor het Middenterras en de geologische grondslag van het gebied. Daarnaast bouwen landbouw en natuurbeheer voort op de aanwezige kwaliteiten van de ondergrond. Deze ontwikkelingen vinden plaats op de overgang tussen Maasdal en plateaus, in de overgangszone tussen stad en land, daar waar de kernkwaliteiten van het Nationaal Landschap Zuid-Limburg het sterkst onder druk staan van nieuwe gebruiksfuncties. Deze gebiedsvisie hanteert daarom een helder ruimtelijk kader (3.1) en een heldere zonerings (3.2) als basis voor toekomstige ontwikkelingen binnen het Middenterras.

3.1 Ruimtelijk kader Middenterras

Nevenstaande kaart geeft het ruimtelijk kader weer van het Middenterras. Hieronder volgt nader beschrijving van deze opbouw aan de hand van de onderscheiden legenda eenheden.

Open agrarisch cultuurlandschap

De vlakke vooral op de plateaus aanwezige delen van het landschap binnen het Middenterras worden gekarakteriseerd door openheid en agrarisch grondgebruik. Opgaande elementen beperken zich tot markante solitaire bomen, op sommige plekken geflankeerd door een wegwijk of kapel. De veelal onverharde veldwegen worden begeleid door kruidrijke bermen. Hagen markeren de verbindingswegen tussen de kernen.

Vanuit dit open agrarische gebied zijn riant uitzichten over de omgeving te verkrijgen, die ruimtelijk slechts worden begrensd door de bossen op de steile hellingen en in de grubben. Op het plateau van de Mescherhei tot aan Moerslag is er een zeer fraai zicht over het Maasdal richting Luik en Maastricht.

Kleinschalig agrarisch cultuurlandschap

Een groot deel van het Middenterras wordt gekenmerkt door een kleinschalig ingericht agrarisch cultuurlandschap. Daarbij valt onderscheid te maken in drie deelgebieden.

- Het terras aan de voet van het Savelsbos. Dit gebied wordt gedomineerd door rijenteelten zoals fruitteelt. Verspreid over het gebied liggen weides, akkers en percelen stadslandbouw. Geleding in dit landschap wordt enerzijds bepaald door oost-west georiënteerde holle wegen met opgaande beplanting en landschappelijk ingepaste hemelwaterbuffers en anderzijds door de veelal noord-zuid georiënteerde hagen, hoogstamfruit en begroeiende graften nabij het hellingbos.
- De zuidelijke dalwand van de Herkenradergrub, de Termaardergrub en de grub voorlangs de Schiepersberg. Deze flauwe hellingen vormen in deze gemeente de karakteristieke tegenhanger van de steile beboste noordelijke dalwand. De zuidelijke dalwanden worden geleed door een reeks smalle beboste grubben met natuurwaarden haaks op de hoogtelijnen van het dal. Hiertussen is een afwisseling van weides, hooiland, akkers en rijenteelt aanwezig. Goed onderhouden kleine landschapselementen zijn aanwezig in de vorm van graften en hagen. Deze landschapselementen bieden huisvesting aan onder andere Das en Eikelmuis. Verspreid zijn poelen aanwezig met

stapelmuurtes voor de Vroedmeesterpad. Hemelwaterbuffers liggen landschappelijk ingebed in de as van het dal.

- **De dorpsmantel.** Rondom de dorpen en buurtschappen ligt een kleinschalig ingericht landschap met huiskavels, fruitweides, percelen stadslandbouw en tuinen. De percelen worden omgeven door goed onderhouden hagen. Verspreid over de mantel liggen poelen en goed landschappelijk ingepaste hemelwatervoorzieningen.

Opslagvoorzieningen, schuilgelegenheden en hekwerken hebben een streekeigen karakter (vormgeving, materiaalgebruik), dragen bij aan de ruimtelijke kwaliteit van het gebied en zijn slechts aanwezig op die plekken binnen het kleinschalig agrarisch cultuurlandschap waar het vigerende bestemmingsplan daartoe ruimte biedt. Hekwerken worden geflankeerd door een haag en zijn alleen aanwezig op die plekken waar de haag alleen niet voldoende afscherming/ veiligheid biedt voor de gebruiksfunctie van het perceel.

Bos

Bos is aanwezig op de steile hellingen van de oostelijke dalwand van het Maasdal en op de steile noordelijke dalwand van de grote grubben, als tegenhanger van het kleinschalig ingerichte flauwe zuidelijke dalwand. De Bossen behoren integraal tot het Natuurnetwerk Nederland, grotendeels tot de Natura2000-gebieden Savelsbos en Bemelerberg & Schiepersberg en worden vanuit het bijbehorende perspectief van instandhouding en natuurontwikkeling beheerd.

Bosuitbreiding in aansluiting op de hellingbossen is mogelijk om de boskernen robuuster te maken en minder vatbaar voor externe invloeden. Hieronder valt tevens de ontwikkeling van mantel- en zoomvegetaties die voor soorten als de Eikelmuis essentieel zijn. Ditzelfde geldt, op kleinere schaal, voor de grubben en graften op de flauwe hellingen, zoals de oostelijke flank van de Schelsberggrub of de helling tussen het Mescher plukbos en de grens bij de Waardhoff.

Overgangszone

Dit betreft een functionele zone tussen het open agrarisch gebied en het hellingbos. De ruimtelijke karakteristiek van deze zone is daardoor divers en ingevuld naar gelang de noodzaak van bepaalde voorzieningen. In de basis sluit de overgangszone aan op het open agrarisch gebied. Naar gelang de toegepaste teelt en/of noodzaak van bijvoorbeeld de aanleg van topkammen of hemelwaterbuffers kan een verdichting plaats vinden met opgaande groenstructuren die aansluiten op de karakteristiek van de mantel- en zoomvegetaties van het aangrenzende hellingbos.


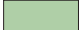
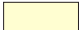

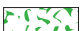

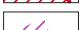


Poort van het Heuvelland

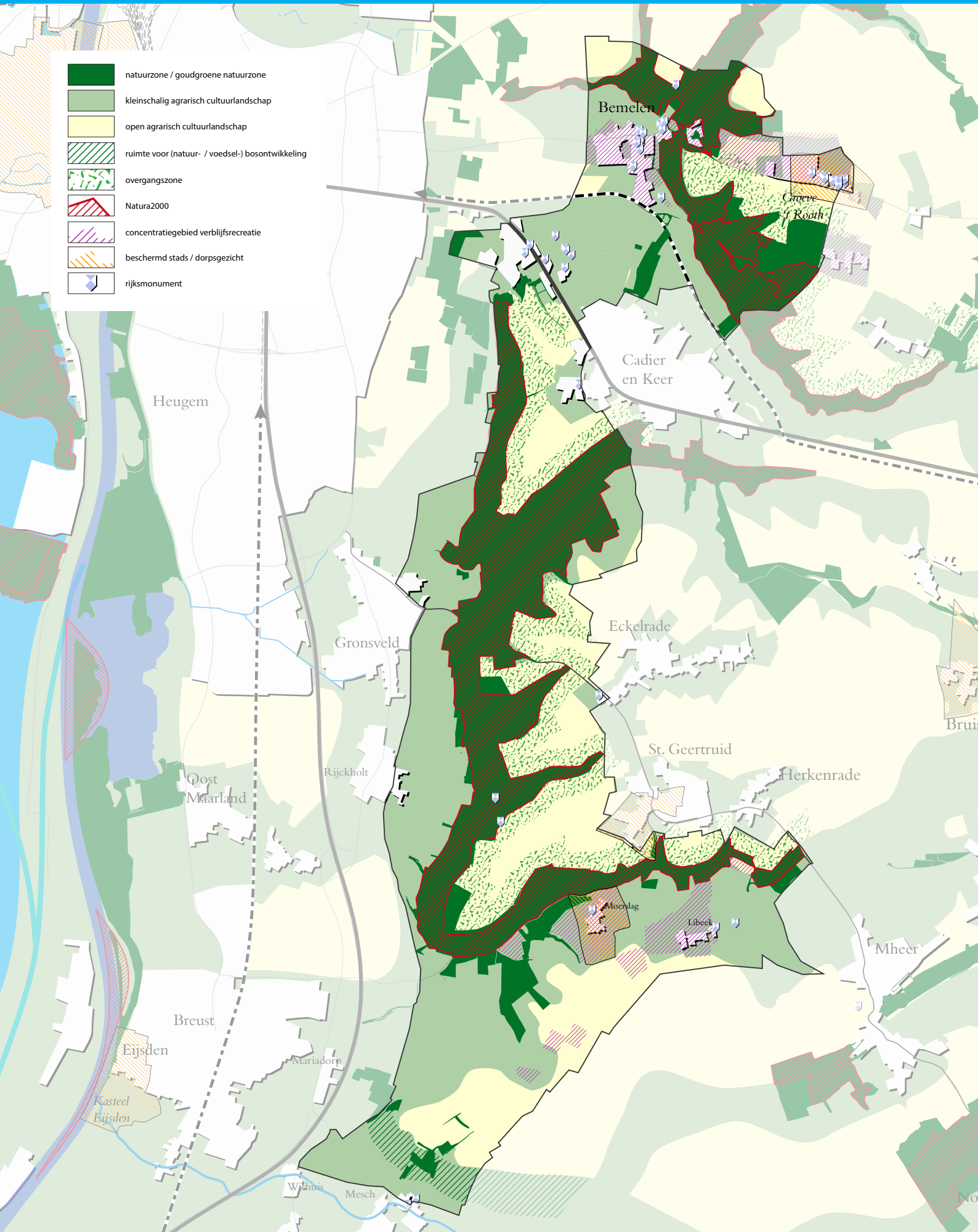
De N278 vormt tussen Maastricht en Cadier en Keer, samen met de omliggende bebouwingscomplexen en terreinen de Poort van het Heuvelland. De kernkwaliteiten van het Nationaal Landschap worden hier op fraaie wijze gepresenteerd aan de weggebruiker. Een diervriendelijke fiets/voetgangersbrug over de N278 zou op architectonische wijze uitdrukking kunnen geven aan de poortfunctie van dit weggedeelte. De poort van het Heuvelland heeft de karakteristieken van een stad-land zone en wordt als zodanig verder ontwikkeld. Herontwikkeling en herbestemming van delen van het gebied zijn daarbij noodzakelijk, ook om de verdere verrommeling van het gebied tegen te gaan. Sloop kan daarbij een uitkomst zijn. De kern van de ruimtelijke kwaliteit van het gebied wordt gevormd door het voormalige Missiehuis, landgoed Heerdeberg en het architectonisch ensemble van het Keerpunt, huize Sint Gerlach en voormalige dienstwoningen opgetrokken uit kalksteen. Herontwikkeling en herbestemming van de gebouwen dragen bij aan de landschappelijke kwaliteit en de verankering van de Poort van het Heuvelland in het Midenterras.

Een herziening van verkeersstromen en de ontsluiting van het gebied kan bijdragen aan de versterking van de ruimtelijke kwaliteit van het gebied. Daarnaast kan een heroriëntatie van verkeersstromen bijdragen aan de verkeersveiligheid en het herstel van de laanstructuur van de N278.

Het verhaal van het landschap

Verspreid over het Midenterras liggen gebouwen en objecten die door hun ontstaansgeschiedenis een waardevolle bijdrage leveren aan de ruimtelijke karakteristiek van het Midenterras. Ze laten zich in twee hoofdcategoryën verdelen, te weten devotie en geologie. De gebouwen en objecten, klein en groot, zijn bepalend voor de identiteit van het gebied en worden daarom op zorgvuldige wijze geïntegreerd in het toeristisch-recreatieve routenetwerk. Vanuit dit netwerk wordt op eenduidige en voor jong en oud aantrekkelijke wijze het verhaal van het landschap verteld. Voor de gebouwen en objecten zelf geldt het volgende.

-  natuurzone / goudgroene natuurzone
-  kleinschalig agrarisch cultuurlandschap
-  open agrarisch cultuurlandschap
-  ruimte voor (natuur- / voedsel-) bosontwikkeling
-  overgangszone
-  Natura2000
-  concentratiegebied verblijfsrecreatie
-  beschermd stads / dorpsgezicht
-  rijksmonument



- Rijksmonumenten. Deze objecten, veelal gebouwen of gebouwencomplexen, volgen het principe 'behoud van het bestendige door ontwikkeling' waarbij uitgangspunt is dat gebouwen met een passende functie in een representatieve en ruimtelijk samenhangende omgeving behouden blijven en hun rol in de geschiedenis van het landschap kunnen blijven uitdragen.
- Kloosters, kerken, kapellen, wegkruizen en Mariabeelden vertegenwoordigen de devotie, hier vertegenwoordigd door de Katholieke kerk. De gebouwen en objecten zijn het meer dan waard om bij stil te staan. Door herbestemming is wellicht het devote karakter naar de achtergrond aan het zakken, maar de gebouwen en objecten geven nog altijd aanleiding tot bezinning over de wijze waarop de mens in het verleden heeft leren leven met het landschap en de grillen van de 'natuur'. Het religieus erfgoed vormt zodoende een onmisbaar onderdeel van het vertellen van het verhaal van het landschap.
- Geologie. Kalksteen en vuursteen worden op het Midenterras al sinds mensenheugenis gebruikt als bouwmateriaal, gebruiksvoorwerpen en meststof. Groeves, gebouwen en grondgebruik zijn in dit gebied sterk met elkaar verbonden. Archeologische vondsten bevestigen dit. Doel is om deze samenhang op heldere wijze te benutten in de toeristisch recreatieve ontwikkeling van het Midenterras.

3.2 Zonering Midenterras

Het Midenterras kent een aantal zones waarbinnen specifieke gebruiksfuncties hun plek vinden en die bepalend zijn voor het toestaan van nieuwe ontwikkelingen.

Natuur

Dit betreft de Goudgroene Natuurzone uit het Provinciaal Omgevingsplan Limburg met inbegrip van de beide Natura2000-gebieden. Hier staat het behoud en de ontwikkeling van de gewenste natuurdoelen voorop alsmede het behoud en de versterking van de biodiversiteit.

Binnen de natuurgebieden is, gezien de aanwezige archeologische en cultuurhistorische waarden, beperkt ruimte voor hieraan gerelateerde extensieve en kleinschalige recreatieve voorzieningen. Een goedgekozen zonering van recreatieve infrastructuur voorkomt dat natuurgebieden worden overlopen en het voortbestaan van populaties zeldzame planten- en diersoorten in gevaar komt.

Kleinschalig agrarisch cultuurlandschap

Behoud, herstel en aanleg van kleine landschapselementen creëert hier een landschappelijk en ecologisch raamwerk waarbinnen zich een mozaïek aan agrarische gebruiksvlakken bevindt met zowel akkers, weides, percelen stadslandbouw en rijenteelten zoals fruitteelt en voedselbossen. In de dorpsmantel komen hierbinnen ook tuinen en percelen hoogstamfruit voor. Hemelwaterbuffers liggen op passende locaties in het landschap en zijn landschappelijk goed ingepast.

Mogelijkheden voor bos- en natuurontwikkeling zijn enkel verbonden aan de grubben en de steile hellingdelen tussen het Mescher plukbos en de Belgische grens bij de Waardhoff. Op deze hellingdelen zijn ook gebruiksfuncties als voedselbos en permacultuur toegestaan.

Open agrarisch cultuurlandschap

Deze zone kent grootschalige open agrarische gebruiksvlakken. Het gebied wordt doorsneden door veelal onverharde veldwegen. Deze wegen zijn voorzien van kruidenrijke bermen en hagen langs de verbindingswegen tussen de kernen. Daarnaast staan markante solitaire bomen als baken in het landschap, al dan niet bij een wegwijk of kapel.

Poort van het Heuvelland

In deze stad-landzone aan weerszijden van de N278 zijn gebruiksfuncties toegestaan die bijdragen aan de instandhouding van het aanwezige cultureel erfgoed en de ontsluiting van het omliggende Heuvelland. Hier kunnen gebruiksfuncties belanden vanuit de invalshoeken wonen, diensten, zorg, mkb, horeca, sport, toerisme en recreatie (ook intensieve en/of verblijfsrecreatie). Versterken van de landschappelijke inbedding en het verwijderen van niet passende objecten en functies zijn hier onderdeel van.

Herontwikkeling en herbestemming van delen van het gebied zijn noodzakelijk, ook om de verrommeling van het gebied tegen te gaan. Sloop kan daarbij een uitkomst zijn. Van nieuwbouw is hier pas sprake

indien dit essentieel is voor het welslagen van de herbestemming van de bestaande bebouwing of het amoveren van incurante bebouwing en de nieuwbouw een wezenlijke kwaliteitsbijdrage levert aan de Poort van het Heuvelland.

Een herziening van verkeersstromen en de ontsluiting van het gebied kan bijdragen aan de versterking van de ruimtelijke kwaliteit. Het gaat hierbij zowel om de lokale ontsluiting als om de doorgaande verbindingen voor wandelaars en fietsers in oost-west en noord-zuid richting. Dit laatste geldt ook voor fauna. De poort van het Heuvelland biedt mogelijkheden voor een op het OV-netwerk aangesloten natuurtransferium dat als belangrijkste toeristisch-recreatieve startpunt voor het Middenerras fungeert.

Verblijfsrecreatie

Het Middenerras kent twee concentratiegebieden voor campings en huisjesparken, te weten het gebied Bemelen/ Gasthuis/ 't Rooth en het gebied Mescherhei/ Moerslag/ Libeek. In beide gebieden geldt de reikwijdte van het bestemmingsplan en de regelgeving omtrent kamperen bij de boer als basis.

Voor nieuwe ontwikkelingen binnen de beide concentratiegebieden geldt aanvullend het uitgangspunt dat de ontwikkeling geënt is op kwaliteit, duurzaam, authentiek, milieu- en klimaatvriendelijk is. Bij uitbreiding van bestaande verblijfsrecreatieve voorzieningen geldt ten aanzien van kwaliteit het uitgangspunt niet groter, maar beter. Voor nieuwe verblijfsrecreatieve voorzieningen dient kwaliteit gezien te worden als: niet meer van hetzelfde, maar een toegevoegde waarde.

Aan grootschalige verblijfsrecreatieve ontwikkelingen, zowel in het kader van nieuwe als uitbreiding van bestaande voorzieningen, wordt geen medewerking verleend. Onder grootschalig worden in ieder geval ontwikkelingen geschaard op het vlak van 'all-inclusive' en campings/ vakantieparken met een geïntegreerd totaalaanbod van sport/activiteiten/wellness/horeca/winkels, omdat als uitgangspunt geldt dat de toerist een bijdrage levert aan de instandhouding van het landschap en de lokale economie. Dit geldt zowel voor bestaande campings en huisjesparken als voor nieuwe initiatieven.

Overgangszone

Langs de bovenzijde van de hellingbossen is een agrarische overgangszone aanwezig waarbinnen voorzieningen liggen vanuit milieuwetgeving, klimaatadaptatie en drinkwaterwinning. Dit kunnen topkammen, grasbanen en hemelwaterbuffers zijn, maar ook stroken grond waarop geen gewasbeschermingsmiddelen en bestrijdingsmiddelen worden gebruikt en indien nodig niet wordt bemest. Natuurwaarden zijn welkom binnen deze zone, maar de gebruiksfunctie blijft agrarisch.

Waterwingebied en Grondwaterbeschermingsgebied

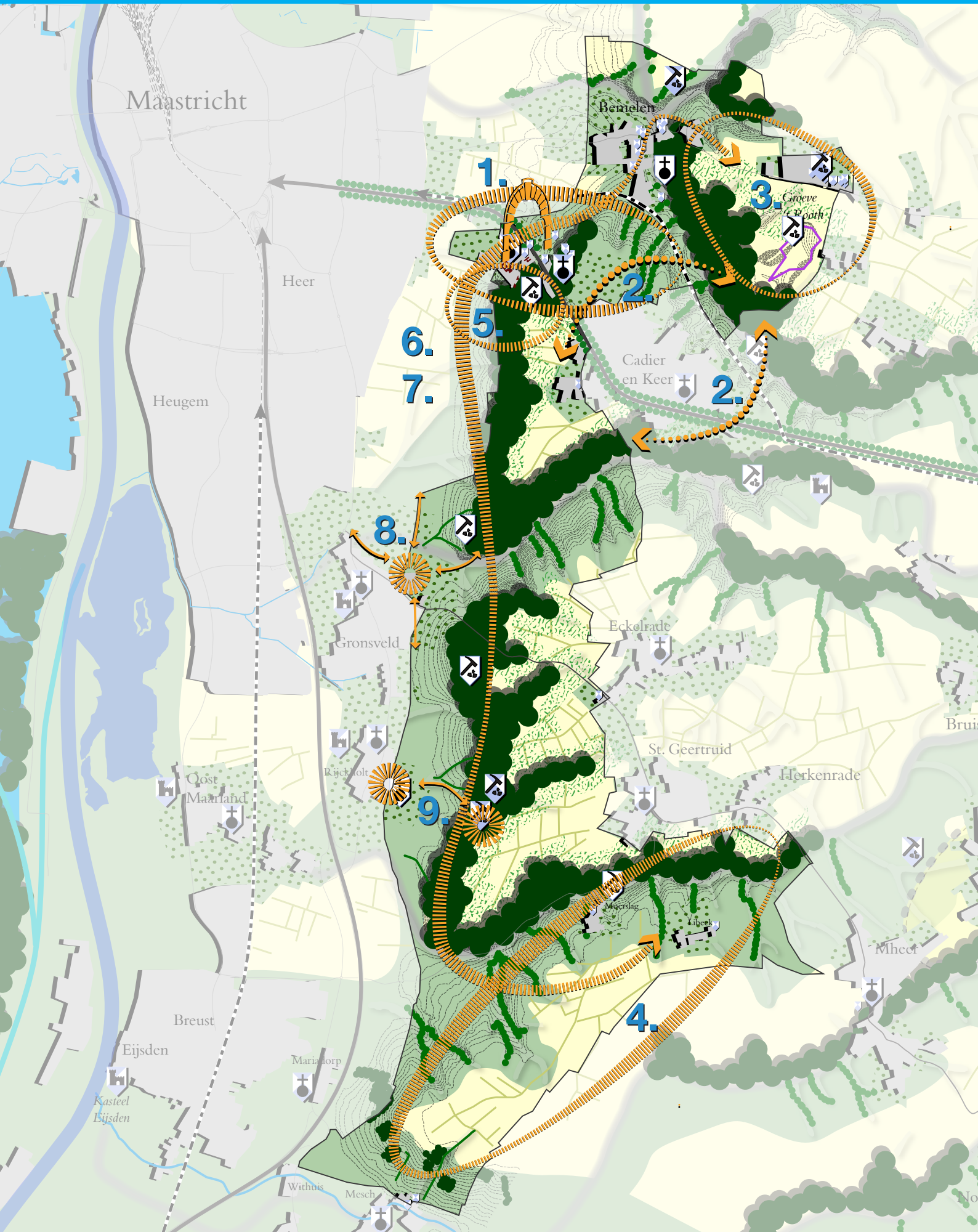
Een groot deel van het Middenerras ligt binnen de begrenzing van deze gebieden. Ruimtelijke ontwikkelingen en nieuwe gebruiksfuncties voegen zich naar de regelgeving binnen deze gebieden zoals deze is vastgelegd in de provinciale omgevingsverordening. Uitgangspunt hierbij is een reductie van het risico op vermessing en verontreiniging van het grondwater.

Beschermd dorpsgezicht

Gasthuis, Moerslag en Sint Geertruid hebben een beschermd dorpsgezicht. Ruimtelijke ontwikkelingen voegen zich naar de regelgeving die met betrekking tot het beschermd dorpsgezicht van toepassing is.

Rijksmonumenten

Voor Rijksmonumenten geldt de regelgeving zoals deze in de Monumentenwet is vastgelegd en is doorvertaald in het bestemmingsplan. Hierbij wordt uitgegaan van het credo 'Behoud van het bestendige door ontwikkeling'. Ten behoeve van de ruimtelijke kwaliteit van het Middenerras geldt dat Rijksmonumenten worden behouden in hun landschappelijke context, waarbij in het geval van clusters van rijksmonumenten of historisch samenhangende objecten de oorspronkelijke samenhang tussen de verschillende onderdelen zoveel als mogelijk wordt gehandhaafd. Nieuwe functies en objecten worden, mits passend binnen het bestemmingsplan, met respect voor deze context gerealiseerd.



Maastricht

Heer

Heugem

1.

3.

2.

6.

7.

2.

8.

9.

4.

Bemelen

Cadier en Keer

Gronsveld

Eckelrade

St. Geertruid

Herkenrade

Qost
Maafland

Rijckholt

Moeslag

Mheer

Breust

Eijsden

Mariadorp

Kasteel
Eijsden

Withuis

Mesch

4 Verbinden en inspireren

Binnen het Middenerras is vanuit het participatie- en activatietraject een aantal locaties en thema's naar voren gekomen waar (soms meerdere) ambities leven, actuele vraagstukken spelen of ideeën zijn. Deze locaties en thema's stonden deels nog niet op het netvlies bij de gemeente. Ze sluiten echter naadloos aan op de visie Buitengewoon Bewoond, Buitengewoon Benut en passen binnen de filosofie van Cittaslow. De taak van de gemeente is nu om deze ambities, vraagstukken en ideeën naar een hoger plan te tillen en tot uitvoering/oplossing te bewegen. Dit wordt gedaan door deze locaties en thema's te benoemen binnen de ontwikkelgebieden en -thema's. De rol van de gemeente kan verschillen per ontwikkelgebied en -thema.

Dit hoofdstuk benoemt en omschrijft de ontwikkelgebieden en -thema's. Dit is gedaan in de vorm van projectfiches. Deze fiches belichten de specifieke vraagstelling per gebied of thema en vormen daarmee de aanzet tot actie. Per projectfiche worden daarvoor de volgende aspecten belicht:

- Waarom is dit gebied of thema van belang voor het Middenerras;
- Welke ideeën en suggesties hebben bewoners en ondernemers hierbij;
- Wat is de kern van het vraagstuk in dit gebied of bij dit thema;
- Welke kansen, bedreigingen, trends en ontwikkelingen spelen hier in de autonome situatie;
- Wat gaan we doen in dit gebied of met dit thema;
- Wat is daarbij onze stip op de horizon;
- Welke partijen zijn (in potentie) betrokken bij dit gebied of thema en wat is de rol van de gemeente hierbij.

Na vaststelling van de gebiedsvisie door de gemeenteraad zullen de ontwikkelgebieden en -thema's nader uitgewerkt worden en onder andere voorzien worden van een planning en financiële paragraaf.

Daarnaast geeft dit hoofdstuk inzicht in de geadviseerde opzet van de ambtelijke organisatie om uitvoering te geven aan de vraagstukken voor de ontwikkelgebieden en -thema's. Dit is niet alleen van belang om te komen tot een voortvarende aanpak, maar ook om te komen tot een heldere prioritering en financiering van de uitwerking van ontwikkelgebieden en -thema's.

Ontwikkelgebieden en -thema's

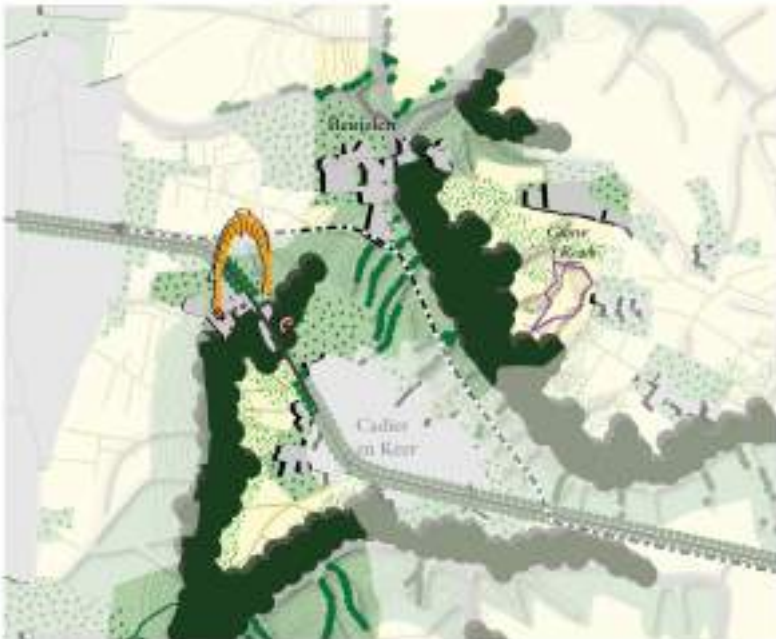
Op basis van bij de gemeente reeds bekende ambities van bewoners en ondernemers uit het Middenerras en de zorgen, ideeën, suggesties en ambities die naar voren zijn gekomen in het participatie- en activatietraject is een aantal ontwikkelgebieden en -thema's gedefinieerd. Deze gebieden en thema's hebben de potentie om een positieve bijdrage te leveren aan een duurzaam gebruik van het Middenerras door en aan de versterking van de belevingskwaliteit van dit gebied voor huidige en toekomstige generaties. De volgende gebieden en thema's zijn onderscheiden:

1. Poort van het Heuvelland
2. Ecologische verbinding Natura2000-gebieden Savelsbos en Bemelerberg & Schiepersberg
3. Herontwikkeling groeve 't Rooth
4. Concentratiegebied verblijfsrecreatie Mescherhei-Libeek
5. Natuurinclusieve landbouw in een kleinschalig landschap - pilot
6. Een toekomstbestendig routenetwerk
7. Het verhaal van het landschap
8. Herontwikkeling locatie Kampweg Gronsveld
9. Positionering bezoekerscentrum Rijckholt

Ambtelijke organisatiestructuur

Een goed vervolg geven aan de ontwikkelgebieden en -thema's valt of staat met een goede organisatiestructuur. Daarom wordt geadviseerd om een eenduidige opzet te hanteren met een gemeentelijk projectteam waarbinnen de ontwikkelgebieden en -thema's uit deze gebiedsvisie vallen en afstemming plaats vindt met projecten die voortkomen uit het Middengebied en Buitengewoon Buitengebied. Tussen de verschillende gebieden en thema's bestaat immers overlap en interactie en kunnen werkzaamheden integraal worden gecoördineerd.

Voor het creëren en stimuleren van extern draagvlak wordt geadviseerd een klankbordgroep in te stellen. Deze klankbordgroep kan ingezet worden op projectniveau per ontwikkelgebied of -thema, maar ook op overkoepelend niveau kan interactie worden gezocht met de klankbordgroep. Per ontwikkelgebied of -thema kan de samenstelling van de klankbordgroep wijzigen. Dit is mede afhankelijk van de rol die de gemeente speelt in het betreffende gebied of thema.



1. Poort van het Heuvelland

Een groot aantal bewoners en bezoekers van Zuid-Limburg maakt gebruik van de N278 als entree tot het heuvelland of als (inter)regionale verbindingroute naar verder gelegen gebieden. Het gebied tussen Maastricht en Cadier en Keer vormt daarbij het grote uithangbord waarbij de kernkwaliteiten aan de weggebruiker gepresenteerd worden en daarmee een referentie zijn voor het gehele gebied.

De kernkwaliteiten van het Nationaal Landschap Zuid-Limburg zijn hier allemaal voorhanden. Reliëf in de vorm van de dalwand van het Maasdal, Cultuurhistorie in de vorm van de rijksmonumentale gebouwen, Groene karakter in de vorm van het Savelsbos, de opgaande landschapselementen en de hamsterkernleefgebieden en Afwisseling open- en bebouwd in de vorm van de beslotenheid rondom de wand van het Maasdal, de markante uitzichten en de openheid van het gebied tussen Maastricht en de dalwand. Activiteiten van bewoners, ondernemers, verenigingen en instellingen dragen al dan niet in onderlinge samenwerking bij aan de duurzame instandhouding van deze kernkwaliteiten. De kernkwaliteiten vormen op hun beurt een ruimtelijk kader voor het ontplooiën van nieuwe activiteiten binnen deze omgeving.

Juist aan de samenhang en presentatie van de kernkwaliteiten schort het bij het betreden, dan wel doorkruisen van dit gebied. Om meer betekenis te kunnen geven aan dit gebied als uithangbord van Nationaal Landschap Zuid-Limburg is het noodzaak om de ruimtelijke kwaliteiten te ordenen en te verbinden zodat meer samenhang en herkenbaarheid ontstaat.

Vanwege functiewijzigingen en leegstand van vastgoed verdient dit gebied een integrale visie op herontwikkeling. Welke functies moeten behouden blijven en welke functies kunnen toegevoegd worden?

De N278 vormt een fysieke en verkeerskundige barrière tussen de afzonderlijke delen binnen dit gebied zo blijkt ter plekke en uit het participatietraject. Deze barrière doet afbreuk aan de ruimtelijke samenhang en beleving van het gebied. Als gevolg hiervan is de ontsluiting van de afzonderlijke delen binnen het gebied onoverzichtelijk en daardoor onveilig. Indien een herontwikkeling van het totale gebied aan de orde is, is een herziening van de verkeerskundige situatie sowieso aan de orde.

Probleemstelling

- De golfbaan is gelegen op een unieke locatie in het landschap. De aanwezige beplantingen zijn nog redelijk jong, zodat de aansluiting van de groenstructuren op de karakteristiek van het omringende landschap nog enigszins onduidelijk is. Niet-golfers ervaren de golfbaan als een vreemd, niet passend element in het landschap en missen uitzicht over het Maasdal vanaf het wandelpad.
- Landgoed Keerderberg heeft een nieuwe eigenaar en wacht op een nieuwe invulling van het gebouwcomplex. Een gedeelte van het complex is nog als verzorgingshuis in handen van de oorspronkelijk eigenaar.
- De noord-zuid ontsluiting in het gebied voor wandelaars, maar ook voor natuur, is niet optimaal.
- In oost-west richting vormt de N278 geen optimale route voor fietsers en wandelaars, mede vanwege de steile opgang naar Cadier en Keer.
- De ontsluiting van de diverse terreinen via de N278 en de kern Cadier en Keer is onoverzichtelijk en weinig representatief.
- De weg fungeert als doorgaande weg buiten de bebouwde kom met hoge verkeersintensiteit, terwijl langs de weg ook een reeks uitritten van privékelevs, langsparkeren en bushaltes aanwezig is.
- De weg voelt als een barrière tussen het gebied zuidelijk en het gebied noordelijk van de weg.
- Het gebied kent een herbestemmingsopgave voor meerdere en deels rijksmonumentale bouwblokken (sporthal, voormalige LTS, Keerpunt).
- Het gebied heeft een verrommeld en afgeschermd karakter waarbij de oorspronkelijke samenhang tussen de rijksmonumentale gebouwen verloren is gegaan.

Kansen, bedreigingen, trends en ontwikkelingen

- Vergroten van de herkenbaarheid en samenhang van de Poort van het Heuvelland an sich;
- Vergroten van de herkenbaarheid en samenhang van de kernkwaliteiten van Nationaal Landschap Zuid-Limburg;
- Vergroten ruimtelijke samenhang en thematiek tussen de verschillende delen binnen het gebied;
- Vergroten van de verkeersveiligheid t.a.v. de ontsluiting van het gebied m.b.t. de huidige status quo;
- Vergroten van de verkeersveiligheid t.a.v. de ontsluiting van het gebied i.r.t. een eventuele herontwikkeling van het gebied;
- Ontbalans in de omgevingsdynamiek vormt een bedreiging voor het functioneren van het gebied;
- Huidige status quo is verkeerskundig discutabel;
- Eventuele herontwikkeling gebied verergert de verkeerskundige situatie;
- Het niet ingrijpen in de verkeerskundige situatie beperkt ontwikkelpotentie gebied;
- Ontwikkelen vanuit de overtuiging: fysiek ingrijpen als middel, niet als doel;
- Natuur inclusief ontwerpen;
- Ontwerpen vanuit een gebiedspropositie; Verdieping op de 'why' op micro, meso en macro niveau.

Wat gaan we doen?

Het gebied vraagt om een integrale herontwikkeling. De afzonderlijke delen van

Ideën en suggesties van belanghebbenden en belangstellenden

- Verbeteren uitzicht vanaf wandelpad over golfbaan
- Verbeteren landschappelijke inbedding/uitsluiting golfbaan
- Herbestemming Keerderberg
- Verduifswater realiseren bij golfbaan
- Ruimtelijke samenhang aanbrengen
- Probleematiek ontsluiting gebied aan weerszijden N278 onder aandacht Pt. brengen
- Verbinding maken voor fietsers en voetgangers over/onder de N278
- Verbeteren oversteekbaarheid N278
- Verbeteren ontsluiting aan weerszijden N278
- Natuurgebieden Savelsbos en Schiepersberg aanwenschildelen
- Slopen of herbestemmen sporthal / LTS
- Sporthal landschappelijk inpassen
- Opwaarderen of verwijderen studocomplex Maastricht
- Verkoop lokaal geteeld graniet en fuut
- Groene invulling omgeving T Keerpunt
- Uitbreiden SDVSD met wandeltracé
- Een rustpunt centrum voor alles wat de gemeente te bieden heeft (Agro Leisure Park)
- Ruimtelijke samenhang aanbrengen

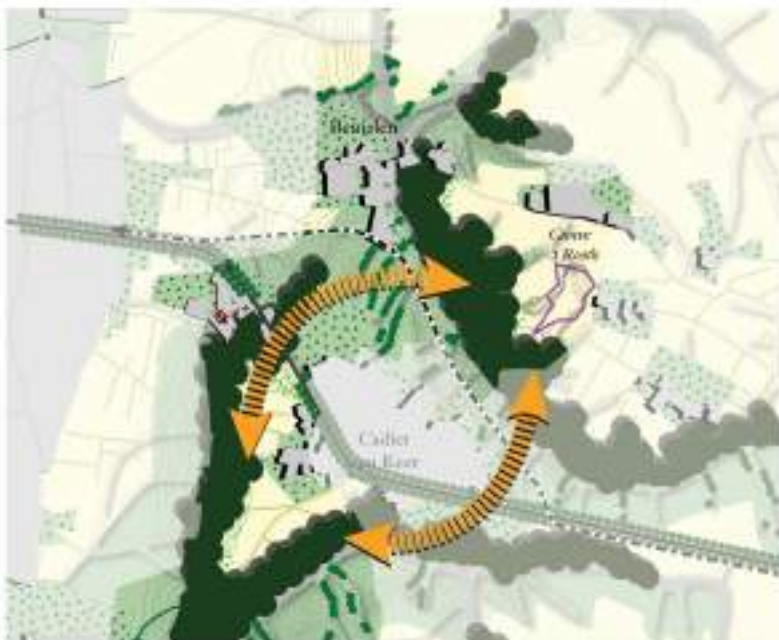
het gebied zijn onlosmakelijk met elkaar verbonden qua thematiek. Het niet of onvoldoende ingrijpen in één van de gebiedsdelen maakt investeringen in overige gebiedsdelen onrendabel.

De basisbehoefte van het gebied bestaat uit het organiseren van de infrastructuur op alle niveaus. De secundaire behoefte bestaat uit een ruimtelijk kader waarbinnen de verhoudingen tussen stedenbouw en landschap worden gedefinieerd. In dit kader kan ook het sociale aspect van ontmoeting en de relatie tussen de verschillende gebiedsdelen worden opgenomen.

Concreet betekent het bovenstaande dat voor dit gebied een integraal masterplan moet worden opgesteld waarbij in de basis gekeken wordt naar de infrastructuur. Deze infrastructuur heeft in dit gebied meerdere functies die even belangrijk zijn, wil het gebied zich uniform als Poort van het Heuvelland kunnen presenteren. Dit is randvoorwaardelijk. Het Stedenbouwkundige en Landschappelijk aspect komt niet op de eerste plaats, maar is wel van evident belang. Met dit aspect wordt de herkenbaarheid en onderlinge samenhang benadrukt.

POTENTIËLE PROJECTPARTNERS

- Gemeenten Eijsden-Margraten en Maastricht, provincie Limburg
- Terreineigenaren rondom de N278
- Staatsbosbeheer en Stichting het Limburgs Landschap



2. Ecologische verbinding Natura2000-gebieden

Het Savelsbos en de Bemelerberg & Schiepersberg vormen de belangrijkste natuurparels van het Middenterras en omgeving. Deze gebieden leveren een belangrijke bijdrage aan de instandhouding en het herstel van de biodiversiteit. Niet alleen vanwege de aanwezigheid van unieke vegetaties en zeldzame diersoorten, ook door de aanwezigheid van overwinteringsverblijven van vleermuizen. Deze biodiversiteit kan alleen duurzaam blijven bestaan als ongehinderd uitwisseling kan plaatsvinden tussen populaties van deze bijzondere flora en fauna.

Probleemstelling

- Tussen beide Natura2000-gebieden ligt het dorp Cadier en Keer en de N278 die een hoge verkeersintensiteit kent.
- Bijzondere faunavorzieningen langs de provinciale weg, zoals faunatunnels en kleinwildrasters ontbreken hier.
- Zowel ten oosten als westen van Cadier en Keer zijn in de afgelopen jaren meerdere verkeersslachtoffers gemeld van onder andere de Das en Wild zwijn.
- Van anderwaartse mobiele soorten als Eikelmuis, Korenwolf, Vroedmeesterpad, Geelbuikvuurpad en Kamsalamander is het van belang dat gebieden aan beide zijden van de N278 bereikbaar zijn. Op deze wijze kunnen gezonde populaties blijven voortbestaan en kunnen nieuwe leefgebieden worden gekoloniseerd. Dit geldt ook voor soorten als Vliegand hert en Spaanse vlag die gebaat zijn bij uitbreiding van geschikt leefgebied.

Kansen, bedreigingen, trends en ontwikkelingen

- Soorten als Eikelmuis, Korenwolf, Geelbuikvuurpad, Vroedmeesterpad en Kamsalamander hebben het niet makkelijk en zijn gebaat bij goede verbindingen tussen populaties.
- De populaties van soorten als Ree, Wild zwijn en Das zijn intussen zo groot dat ze de mens steeds meer opzoeken op zoek naar nieuw leefgebied. Het risico op verkeersslachtoffers wordt daardoor groter.
- In het kader van klimaatadaptatie en het vergroten van de biodiversiteit wordt het bebouwd gebied de komende jaren steeds interessanter gemaakt voor bijzondere soorten planten en dieren. Daardoor wordt ook de oversteekbaarheid van infrastructuur een steeds groter aandachtspunt.
- Herontwikkeling van de omgeving van het Keerpunt en het Missiehuis biedt kansen voor een natuurinclusieve benadering.
- Vrijkomende agrarische gronden kunnen, mede door strategisch ruilen, een bijdrage leveren aan de realisatie van een reeks van stapstenen en/of een aaneengesloten corridor tussen beide Natura2000-gebieden.
- Het onverlichte viaduct in de Fommestraat biedt potentie om een ecologische verbinding aan te leggen via de oostkant van Cadier en Keer. De provincie is voornemens dit viaduct te vernieuwen, zodat hier een meekoppelkans bestaat.
- De ontsnippering van de N278 voor fauna wordt door de provincie betrokken bij de onderhoudsplanning voor deze weg. Dit biedt mogelijkheden voor de aanleg van de juiste voorzieningen op de juiste plek.

Wat gaan we doen?

- De terreinbeherende instanties bepalen in samenspraak met gemeente en provincie de doelsoorten waarvoor een ecologische verbinding tussen beide Natura2000-gebieden moet kunnen functioneren. Vervolgens wordt bepaald wat de mogelijkheden zijn langs de westzijde en oostzijde van Cadier en Keer.
- De gemeente dringt bij de provincie aan op een spoedige aanpak van deze ecologische verbinding.
- Een koppeling met de optimalisatie van de noord-zuidverbinding in de recreatieve routestructuur hoeft geen bezwaar te vormen. Ook wordt nagegaan of een koppeling mogelijk is met de herontwikkelingen in de Poort van het Heuvelland.
- Samen met de omgeving (bijvoorbeeld met basisscholen en Vogelwerkgroep Bemelen) wordt invulling gegeven aan het plan ten behoeve van draagvlak en natuureducatie.
- Van de uitvoering wordt werk gemaakt, zodat verkeersslachtoffers onder de dieren tot het verleden behoren en een duurzame verbinding ontstaat tussen beide Natura2000-gebieden.

Ideeën en suggesties van belanghebbenden en belangstellenden

- Natuurgebieden Savelsbos en Schiepersberg aaneenschakelen
- Versterken leefgebied Eikelmuis
- Groene buffer rondom haltingebieden herstellen
- De Korenwolf komt voor aan beide zijden van de N278
- Noord-Zuid verbinding voor mens en dier over N278 creëren is belangrijk.

Stip aan de horizon

Een voor de gekozen doelsoorten optimaal ingerichte ecologische verbinding koppelt beide Natura2000-gebieden aan elkaar. Faunavorzieningen langs de N278 dragen ertoe bij dat verkeersslachtoffers onder de dieren tot het verleden behoren.



POTENTIËLE PROJECTPARTNERS

- Overheden (gemeente Eijsden-Margraten, gemeente Maastricht en Provincie Limburg)
- Terreinbeherende instanties (Stichting het Limburgs Landschap, Staatsbosbeheer, stichting ARK, Elisabeth Strouwen Fonds)
- Vogelwerkgroep Bemelen, Natuurrijk Limburg, Stichting IXL
- Bewoners en ondernemers rondom de N278
- basisscholen



3. Herontwikkeling groeve 't Rooth

Groeve 't Rooth geeft een unieke inzicht in de ontstaansgeschiedenis van het Zuid-Limburgse landschap en de wijze waarop de mens daar in de loop der eeuwen mee om is gegaan. Daarnaast vormt de ondergrond een basis van unieke natuurwaarden. Een duurzame balans tussen natuur en landschapsbeleving zorgt dat deze Hof van Eden in kalksteen ook voor toekomstige generaties in stand blijft.

Probleemstelling

- Naar verwachting eindigt de exploitatie van de groeve door Sibelco in 2023/2024. Dit is afhankelijk van de marktvraag naar de in de groeve opgeslagen mergel. Conform de richtlijn verborgen valleien wordt de groeve vervolgens overgedragen aan de provincie. Mogelijkwijs is ook directe overdracht aan Stichting het Limburgs Landschap mogelijk. Deze Stichting heeft reeds het oude zuidelijke deel van de groeve in beheer en eigendom.
- De bijzondere natuurwaarden in de groeve (o.a. Geelbultvuurpad en Vroedmeesterpad) en recreatie staan op gespannen voet met elkaar. Daarnaast kent de groeve met zijn steile wanden veiligheidsrisico's, ook voor voorzieningen op of tegen de wanden. De introductie van nieuwe recreatieve functies dient daarom zorgvuldig afgewogen te worden.
- De belevingskwaliteit van de groeve laat te wensen over als gevolg van de aanwezige hekken en het gebrek aan toegankelijkheid en bijzondere uitzichtpunten van waaraf bezoekers de groeve in kunnen kijken.
- De groeve kent een weinig fraaie landschappelijke inpassing aan de zijde van buurtschap Gasthuis.
- Het kleine uitzichtpunt bij buurtschap 't Rooth heeft slechts een beperkte uitstraling voor deze bijzondere locatie, terwijl deze buurtschap deels is opgeofferd ten behoeve van de groeve.

Kansen, bedreigingen, trends en ontwikkelingen

- De afronding van de werkzaamheden in de groeve creëert de mogelijkheid om de groeve als verborgen vallei op een fraaie wijze in het landschap in te bedden en te ontsluiten voor bezoekers.
- De groeve heeft de potentie om een belangrijke bezienswaardigheid te worden door de uniciteit ervan en de nabijheid van horeca en verblijfsrecreatieve voorzieningen.
- Ontsluiting van de groeve voor recreatie betekent een bedreiging voor de in het zuidelijk deel aanwezige beschermde planten- en diersoorten.
- Ervaring met de ENCI-groeve leert dat een zorgvuldige afweging van belangen en mogelijkheden noodzakelijk is, met daarbij een realistische kijk op bezoekersaantallen.

Wat gaan we doen?

- Op basis van bestaande verkenningen naar de herbestemming van de groeve wordt in samenspraak met belanghebbende partijen en omwonenden van de groeve een verkenning uitgevoerd naar de gewenste vorm van toegankelijkheid en inrichting van de groeve voor natuur en recreatie.
- Ook wordt verkend in hoeverre de herinrichting van de directe omgeving van de groeve kan bijdragen aan een optimale landschapsbeleving die recht doet aan de uniciteit van de locatie en het verhaal van het landschap ter plekke, zonder dat de druk te groot wordt om de groeve volledig open te stellen voor publiek.
- De resultaten hiervan worden doorvertaald in het plan van oplevering van de groeve en in samenspraak met belanghebbenden tot uitvoering gebracht.

Stip aan de horizon

Groeve 't Rooth wordt een natuurgebied waarin een beperkte mate van extensieve recreatie is toegestaan. De bovenrand van de groeve ligt op landschappelijk fraaie wijze ingepast tussen de buurtschappen Gasthuis en 't Rooth, terwijl vanaf een representatief ingericht uitzichtpunt eenieder uitzicht heeft over de groeve. De omgeving profiteert mee van de aanwezigheid van de groeve en de wijze waarop het verhaal van het landschap hier wordt verteld.

Ideën en suggesties van belanghebbenden en belangstellenden

- Omvormen tot natuurgebied
- Recreatie in groeve introduceren
- Hangbrug over groeve realiseren ('lopen op hoogte')



POTENTIËLE PROJECTPARTNERS

- Overheden (gemeente Eijsden-Margraten en Provincie Limburg)
- Terreinbeherende instanties (Stichting het Limburgs Landschap, Elisabeth Strouven Fonds)
- Sibelco
- Bewoners en ondernemers rondom de groeve



4. Concentratiegebied verblijfsrecreatie Mescherhei-Libeeek

Nationaal Landschap Zuid-Limburg heeft een grote aantrekkingskracht op toeristen en recreanten. De kernkwaliteiten van het landschap liggen daaraan ten grondslag, de veelheid aan mogelijkheden om daarvan te genieten. Ook de bourgondische levensstijl van zijn bewoners draagt daaraan bij.

Wanneer de verblijfsrecreatie in harmonie functioneert met het landschap en het spectrum van aangeboden verblijfsmogelijkheden voldoet aan de actuele vraag van de toerist die naar het gebied komt voor dat landschap, dan kan een duurzame situatie bestaan tussen recreatieondernemers onderling en tussen recreatieondernemers en hun omgeving binnen de kaders van het Nationaal Landschap. Het Nationaal Landschap vormt de basis voor het bestaansrecht van de aanwezige ondernemers en dient gekoesterd te worden.

Probleemstelling

Hoe kunnen verblijfsrecreatie en het mooie, maar kwetsbare landschap met elkaar in harmonie worden gebracht en elkaar zelfs versterken? En hoe kunnen de buurtschappen hier van profiteren?

Kansen, bedreigingen, trends en ontwikkelingen

In de verblijfsrecreatiebranche spelen de volgende relevante ontwikkelingen:

- Toename van aantal (kortere) vakanties per jaar.
- Meer bewustzijn bij consument voor negatieve impact vliegvlucht maakt dat regio's binnen rij-afstand van o.a. de Randstad zich kunnen profileren als duurzaam alternatief voor een verre vakantie. Een optimale ontsluiting van het gebied met (elektrisch) openbaar vervoer, goede overstapmogelijkheden en goede fietsvoorzieningen kunnen een goede bijdrage leveren aan de profilering van het Midenterras.
- Meer vraag naar bijzondere verblijfsaccommodaties. Daarbij toenemende interesse in luxe, authenticiteit, duurzaamheid en/of beleving (bijv. 'glamping'). Dit sluit goed aan bij de Cittaslow filosofie en de kansen die dit biedt voor herbestemming van monumentale carreboerderijen en vakwerkhuizen.
- Tegenwoordig 'back to basic'. Kamperen waarbij natuurbeleving en kamperen in de natuur centraal staat. Vertaakt zich naar verdere groei vraag naar kamperen bij de boer.
- Opkomst kleinschalige (25 tot 100 woningen) vaak luxe, niche vakantieparken. Woningen vaak door consumenten aangekocht als tweede woning en verhuurd. Potentiële bedreiging voor het landschap.
- Veroudering en verval bij deel campings en vakantieparken als gevolg van o.a. overaanbod in niet onderscheidende niches, niet meegaan met veranderende vraag, problemen rondom bedrijfsopvolging, etc.
- Boerderijcampings worden steeds professioneler doordat er meer geïnvesteerd kan worden in sanitaire en andere voorzieningen.
- Verstening: toevoegen vaste huisjes/chalets aan verhuuraanbod leidt tot toenemende 'verstedelijking' en kan op gespannen voet staan met de natuurwaarden van de parken.
- Op piekmomenten kan er veel drukte zijn vanwege toeristisch-recreatief bezoek. Dit tast het leefgenot van de bewoners aan en de beleving van de gast (bron: position paper Vrijtijdsconomie Zuid-Limburg).

Wat gaan we doen?

- Ontwikkelingen op het gebied van verblijfsrecreatie en horeca vormen in potentie een waardevolle en kwalitatieve toevoeging aan het aanwezige palet van (verblijfsrecreatieve) voorzieningen, mits zij versterkend zijn voor de positionering van Eijsden-Margraten als Cittaslow-gemeente, voor het landschappelijk raamwerk, voor de buurtschappen in het gebied en/of voor het thema buitengewoon bewoond, buitengewoon benut.
- In het concentratiegebied verblijfsrecreatie kan ingezet worden op vernieuwing van de bestaande verblijfsrecreatie bedrijven. Het betreft zowel herstructurering van het terrein als vernieuwing van de plaatsen. Gasten- en passantenhoreca kan mogelijk zijn, mits het versterkend is voor het concept en past binnen de geldende regelgeving (zie hierna). Ook het bieden van een ondersteunende functie(s) aan de leefbaarheid van de buurtschappen is een pre. De inzet van een vitaliteitsmanager vanuit de gemeente kan helpen bij het slechten van de drempel om over te gaan tot vernieuwing.
- Voor in potentie nieuwe (rode) ontwikkelingen geldt de ladder van duurzame verstedelijking en het gemeentelijk kwaliteitsmenu, zodat de

Ideën en suggesties van belanghebbenden en belangstellenden

- Zonering campings en huisjesparken binnen gemeente
- Sturen op kwaliteit bij verblijfsrecreatie
- Binnen kaders uitbreiding/nieuwe verblijfsrecreatie bij agrariërs bestaan
- Geen grootschalige verblijfsrecreatie bestaan

kernkwaliteiten van het landschap overeind blijven. Dit impliceert dat er restrictief omgegaan wordt met nieuwe initiatieven. Wat willen we vooral niet in dit gebied: verrommeling van het buitengebied en grootschalige verblijfsrecreatie. Bezoekers komen hier voor het landschap en niet voor de voorzieningen op de locatie.

- Aanvullend moet werk gemaakt worden van het verminderen van de verkeersoverlast die vooral in de drukke zomermaanden ontstaat door het intensieve gebruik van de smalle wegen door (snel en langzaam) recreatief en agrarisch verkeer.
- Binnen de Zilvergroene Natuurzone aansturen op de transitie naar andere vormen van landbouw, bijvoorbeeld meer verbrede landbouw met recreatieve nevenfuncties en natuurinclusieve landbouw.

Stip aan de horizon

De ondernemers in het gebied bewegen mee met de markt om zo het toeristisch en agrarisch product optimaal te presenteren en te onderhouden, een product dat onlosmakelijk met dit gebied verbonden is. De bedrijfsvoering van de ondernemers, de inrichting van de openbare ruimte en de leefbaarheid van de buurtschappen zijn in balans en versterken elkaar in het ideale geval.



POTENTIËLE PROJECTPARTNERS

- Verblijfsrecreatieve ondernemers in het gebied.
- Organisaties voor natuur en landschap.
- Overheden (gemeente Eijsden-Margraten, provincie Zuid-Limburg).
- Bewoners en ondernemers uit de buurtschappen.



Buiten
gewoon
**BUITEN
GEBIED**



5. Natuurinclusieve landbouw in een kleinschalig landschap - pilot

Het Nationaal Landschap kent een afwisseling tussen openheid en beslotenheid in het landschap die voornamelijk is ingegeven door het reliëf en de historische bruikbaarheid van de gronden binnen de agrarische bedrijfsvoering. Vooral in de droogdalen, rondom de dorpen en natuurgebieden wordt het landschap als redelijk kleinschalig ervaren. Inwoners en bezoekers van het Middenterras waarderen dit en zouden het liefst zien dat deze kleinschaligheid voor altijd behouden blijft.

De landbouw vormt hier de grootste landschapsbeheerder en zal dat ook voor de lange termijn blijven, waar nodig ondersteund door private initiatieven en alternatieve vormen van grondgebruik waarmee wordt ingespeeld op klimaat, milieu, duurzame energie en landschapsbeleving. De instandhouding van de kleinschaligheid is alleen mogelijk wanneer het verdienmodel van de bedrijfsvoering op de gronden gunstig is en de kaders vanuit natuur- en milieuwetgeving niet onoverkomelijk zijn.

Probleemstelling

- De kernkwaliteiten van het landschap worden alom gewaardeerd, maar de instandhouding daarvan staat onder druk als gevolg van demografische ontwikkelingen en de marktwerking in de agrarische sector.
- De maatschappelijke vraag naar goedkope voedingsmiddelen, (milieu) wetgeving en de voortdurende ambitie van de overheid om het bijzondere buitengebied van Zuid-Limburg in enigerlei vorm te beschermen (Nationaal Landschap) en zo de status quo te handhaven, betekent dat de verdienmodellen van de agrarische sector als grote landschapsbeheerder niet meer toereikend zijn.
- De traditionele hang naar schaalvergroting om een rendabele bedrijfsvoering te kunnen handhaven staat vaak op gespannen voet met de ambitie van de overheid en de wensen van de burger om het karakteristieke landschap in stand te houden. En dat, terwijl dezelfde burger in de supermarkt niet voor dat landschap betaalt, maar voor het goedkoopste product.
- Andere/nieuwe verdienmodellen voor agrariërs die wellicht beter passen in het karakteristieke landschap van het Middenterras zijn nog omgeven met onbekendheid en onzekerheid.

Kansen, bedreigingen, trends en ontwikkelingen

- De interesse voor het opzetten van voedselbossen en permacultuur is aan het toenemen. Onduidelijk is nog in hoeverre deze vormen van landbouw tot een duurzaam verdienmodel kunnen leiden. Dit is namelijk mede afhankelijk van de ontwikkeling van het consumentenbewustzijn op dit vlak.
- Het Strategisch Actieplan Middengebied Zuid-Limburg formuleert de volgende ambitie: "De landbouw in het Middengebied moet zich vernieuwen in nieuwe uitdagende richtingen: kleinschaligheid, klimaatadaptatie, precisielandbouw, korte afzetlijnen. Voorzie de stad van voedsel, wordt de beschermvrouw van het zo unieke landschap en je zult ervoor beloond worden. De nationale landbouwtransitie moet in Zuid-Limburg een unieke Middengebied signatuur krijgen".
- De minister van LNV heeft in haar beleidsvisie aangeduid zich te willen inzetten voor een omslag naar kringlooplandbouw in 2030.
- De middengebiedgemeenten willen een vitaliteitsmanager aanstellen die agrariërs begeleid bij de omvorming, uitbreiding en/of beëindiging van hun bedrijf. Deze vitaliteitsmanager is een aanspreekpunt voor bedrijven, een bemiddelaar tussen bedrijven en overheid, maar ook een aanjager van ideeën en nieuwe ontwikkelingen.
- Vanuit LIOF, LLTB, Rabobank en andere partijen lopen initiatieven om ketensamenwerking te bevorderen. Intussen is een ambassadeursgroep ontstaan die betrokken is bij (het bevorderen van) initiatieven rondom het verkorten van de ketens in de voedselproductie.
- De gemeenten in het Middengebied hebben de ambitie om samen met stakeholders te zoeken naar nieuwe verdienmodellen om het landschap buiten de natuurgebieden te onderhouden.
- De provincie zet zich in haar concept landbouwvisie in voor de doorontwikkeling van Agrifood met de inzet van campussen.
- Aanscherping van het gemeentelijk welstandsbeleid kan succesvol zijn in het voorkomen van nieuwe agrarische bebouwing op plekken waar dat vanuit de kwetsbaarheid van het aanwezige landschap niet gewenst is.

Ideeën en suggesties van belanghebbenden en belangstellenden

- Bufferzones rondom natuur met ruimte voor nieuwe verdienmodellen.
- Overheid, herenbevoegde instanties en agrariërs maken samen een instrumentenkoffer en starten een pilot voor natuurinclusieve landbouw.
- Natuurinclusieve landbouw vormt geen meerwaarde voor behalen doelstellingen NL2000.
- Behoud kleinschalig landschap
- Eikelmix als roeboom
- Kansen voor permacultuur
- Natuurlijke overgangen creëren in bos en bemi
- Meer kleine landschapselementen aanleggen
- Nieuwe bossen aanplanten
- Bewaas zoeken in kleinschalig landschap tussen economisch rendabele oppervlakte voor grondgebruik en belevingswaarde kleinschaligheid

Wat gaan we doen?

- Het basisdoel is een pilot uit te voeren waarbij wordt verkend hoe met natuurinclusieve en circulaire vormen van landbouw tot nieuwe/aangepaste verdienmodellen voor de agrariër in het Nationaal Landschap Zuid-Limburg gekomen wordt.
- Binnen het Middenterras ziet Landgoed Heerdeberg mogelijkheden om een voedselbos in te richten en ziet ze mogelijkheden om als een onderdeel van een pilot bij te dragen aan kennis omtrent het creëren van een sluitend verdienmodel voor een dergelijke vorm van natuurinclusieve landbouw in het kleinschalige landschap van het Nationaal Landschap Zuid-Limburg.

Stip aan de horizon

Door het ondersteunen van de uitvoering van pilots wordt kennis gegenereerd voor het opzetten van nieuwe verdienmodellen in de agrarische sector die tevens bijdragen aan de instandhouding van het waardevolle kleinschalige landschap binnen het Nationaal Landschap Zuid-Limburg.



POTENTIËLE PROJECTPARTNERS

- Landgoed Heerdeberg, agrariërs, LLTB
- Elisabeth Strouven Fonds, Natuurrijk Limburg, Stichting IKL
- Gemeente Eijsden-Margraten, Provincie Limburg



6. Een toekomstbestendig routenetwerk

Het landschap van het Middenterras wordt doorsneden door tal van wegen en paden. Bewoners en bezoekers van het gebied maken hier gebruik van om te wandelen, hardlopen, fietsen, wielrennen, mountainbiken, paardrijden en mennen. Eenieder kan zo op een verkeersveilige manier van het landschap en van de sport genieten. Dit netwerk van wegen en paden is zodanig ingericht dat de dichtheid aan en de ontsluiting van de routes wordt bepaald door de draagkracht van het landschap. Op deze wijze blijft de leefbaarheid en kwaliteit van het landschap overeind.

Probleemstelling

- Het Middenterras is ontsloten via een netwerk van wegen en paden. Bewoners en bezoekers maken gebruik van dit netwerk. Dit levert soms conflictsituaties op tussen agrarisch verkeer en recreanten.
- Wandelaars, hardlopers, fietsers, wielrenners en mountainbikers, ruiters en mengers delen op vele plekken wegen en paden waardoor, zeker op hoofdroutes, conflicten ontstaan.
- In noord-zuid richting vormt de N278 een belangrijke barrière in de routestructuur, zodat een scheiding bestaat tussen Bemelen en de omgeving van het Savelsbos.
- Startpunten voor routes zijn niet altijd even duidelijk en aantrekkelijk. Praktische natuurtransfersia ontbreken, zodat recreanten op plekken parkeren waar dit niet toegestaan noch gewenst is.
- Oneigenlijk gebruik van wandelpaden en het creëren van oïfantpaden in de natuurgebieden leidt tot vernieling van natuurwaarden. Ditzelfde geldt voor de in de hellingbossen aanwezige grotten waar vandalisme en ongewenst gebruik op de loer liggen.

Kansen, bedreigingen, trends en ontwikkelingen

- Het Middenterras is onderdeel van het stedelijk uitloopgebied van Maastricht, omdat het binnen fiets- en loopafstand van de stad ligt. Doordat de Sint Pietersberg aan zijn eigen succes ten onder dreigt te gaan, als gevolg van botsende belangen tussen natuur en recreatie, neemt het aantal bezoekers van het Savelsbos en de Bemelerberg & Schiepersberg geleidelijk toe. Hier loert echter hetzelfde gevaar als bij de Sint Pietersberg, wanneer geen duidelijke sturing wordt gegeven aan de (on)toegankelijkheid van deze gebieden.
- Verschillende typen recreanten gebruiken de routestructuur op verschillende wijze. Een goede scheiding van verschillende gebruiksvormen is daarbij gewenst.
- In verhouding tot bijvoorbeeld buurgemeentes ontbreekt het op het Middenterras aan goed ingerichte vrijliggende (vlakke) fietspaden.
- Het systeem van de RAWEL is in Wallonië een bijzonder succesvolle manier om aantrekkelijke fietsroutes te creëren. Goede aansluitingen op het fietsnetwerk aan de Nederlandse zijde van de grens ontbreken nog.
- Elektrificatie van het vervoer maakt het gebied enerzijds makkelijker bereikbaar voor doelgroepen die het Middenterras anders niet opzoeken vanwege de hoogteverschillen. Anderzijds heeft de geleidelijke elektrificatie van het (openbaar) vervoer een gunstig effect op ecologische voetafdruk van de bezoekers van het gebied.

Wat gaan we doen?

- Samen met gebruikers van het routenetwerk wordt onderzocht waar zich de grote knelpunten en de ontbrekende schakels bevinden. Daarbij wordt ook de oplossingsrichting bepaald.
- Daarnaast wordt onderzocht op welke wijze de oversteekbaarheid van de N278 vergroot kan worden. De optie van een brug over de N278 wordt daarbij onderzocht. Ook het realiseren van een aantrekkelijke oost-west fietsroute parallel aan de N278 wordt onderzocht.
- Om te voorkomen dat de druk op het Middenterras te groot kan worden, wordt een zoneringsplan aangebracht in het Middenterras en wordt op basis daarvan bepaald waar parkeerplaatsen en natuurtransfersia gewenst zijn en waar welke dichtheid en type paden gewenst is. Dit hangt mede af van de doelgroepen die in de verschillende zones gewenst zijn.

Ideën en suggesties van belanghebbenden en belangstellenden

- Ontmoedigen sluipverkeer
- Hoofd wegen toegankelijk voor alle verkeersdeelnemers
- Scheiden landbouwverkeer en recreatie
- Fietsers en wandelaars waar nodig scheiden ter verbetering verkeersveiligheid
- Verbeteren verkeersveiligheid op veelgebruikte fietsroutes
- Verkeersveiligheid op onoverzichtelijke kruisingen verbeteren
- Herzien verkeersstromen uitbuitersverkeer door toenemende druk vanuit Maastricht
- Uitzoeken waar knelpunten zitten in de huidige routestructuren
- Ontwikkelen routenetwerk van fietspaden
- Hoofd rekening met de verschillende typen fietsers
- Maken samenhangende N-Z fietsverbinding
- Stimuleren fietsstrome vanuit Maastricht
- Realiseer fietsroutes op basis van het principe van de RAWEL. Bijvoorbeeld voor route Maastricht-Margraten
- Opwaarderen van bestaande mountainbikeroutes
- Eherkenbare markering voor wandelroutes
- Aaneenschakelen wandelroutes, zodat een netwerk ontstaat
- Wandelroutes meer promoten
- Veldwegen onoverhard laten
- Hoorbaar beter aansluiten op routes (incl. openingstijden)
- Aandacht voor locatie en kwaliteit start- en rustpunten, vooral de entree tot het Middenterras (Heuvelland)
- Realiseer beperkt aantal onthoofpunten, verbindt thema's
- Verbeteren bewegwijzering
- Uitzichtlocaties beter benutten
- Meer openbare toiletten langs wandelroutes
- Voorkom oneigenlijk medegebruik
- parkeervoorzieningen horeca
- Versterken relatie met WVV Maastricht / Maastricht Marketing

- Het zoneringsplan en het oplossen van ontbrekende schakels en knelpunten wordt vertaald in een uitvoeringsplan.

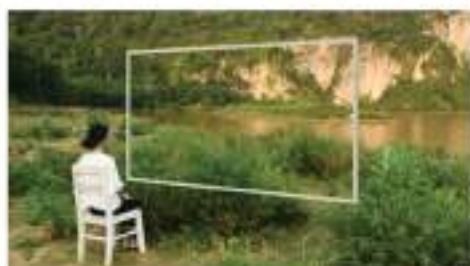
Stip aan de horizon

Het resultaat is een optimaal functionerend routenetwerk met goed uitgeruste startpunten. De routestructuur is in zodanige zones ingedeeld dat de beide Natura2000-gebieden gevrijwaard zijn van een teveel aan bezoekers en de meest kritische natuurwaarden en het meest fragiele erfgoed is gevrijwaard van betreding/beschadiging.



POTENTIËLE PROJECTPARTNERS

- Gebruikers, wandel- en fietsverenigingen/belangenorganisaties
- Visit Zuid-Limburg, Maastricht Marketing
- Terreinbeherende instanties, Natuurclubs, heemkundeverenigingen, Stichting IKL
- Gemeenten Eijsden-Margraten en Maastricht, Provincie Limburg
- Horeca-ondernemers



7. Het verhaal van het landschap

Het Midenterras is één van de weinige locaties waar de oudste bewoningssporen van Nederland te vinden zijn. Sindsdien heeft de mens niet nagelaten het landschap naar zijn hand te zetten om te voorzien in levensbehoeften. De sporen zijn terug te vinden in gewassen, voorwerpen, groeves, kunst, gebouwen en in het landschap als geheel. Het heeft daarbij geholpen dat het Midenterras rijk is aan goed bereikbare kalkgesteenten en vuursteenlagen. Met dank aan deze harde gesteenten is het verhaal van de verbondenheid van de bewoners met het landschap van de vroegste tijden tot de huidige generatie te vertellen aan de hand van de sporen die ze hebben achtergelaten. Deze behoren tot de kernkwaliteiten van het Nationaal Landschap Zuid-Limburg.

Probleemstelling

- Het Midenterras kent een veelheid aan routes, thema's en vormgeving van informatiedragers.
- De ecologische, cultuurhistorische en aardkundige bijzonderheden van het gebied wordt slechts selectief en ad hoc voor het voetlicht gebracht. Een samenhangend verhaal, waar het gebied ook haar identiteit aan ontleent, ontbreekt.
- De kernkwaliteiten van het Midenterras zijn ondergewaardeerd in het recreatieaanbod.

Kansen, bedreigingen, trends en ontwikkelingen

- Het verhaal van het landschap dient op aansprekende wijze verteld te worden en boeiend te zijn voor jong en oud.
- Verspreid over het Midenterras spelen initiatieven om de aanwezige geologische, archeologische en religieuze waarden (beter) voor het grote publiek te ontsluiten en aaneen te schakelen in routestructuren.
- Het verhaal van het landschap sluit nauw aan op de filosofie van Cittaslow die hier als leidend principe kan worden toegepast.
- Op dit moment vindt een verkenning plaats voor de haalbaarheid van de aanvraag van de status UNESCO Geopark voor het gebied van de voormalige krijttee. Dit ontwikkelgebied sluit hier perfect op aan.

Wat gaan we doen?

- Het project de Oogst van het Krijt van Lotte de Moor voorziet in de plaatsing de frames in het landschap die met behulp van analoge en digitale media het verhaal van het landschap voor het voetlicht brengen. Op initiatief van Lotte wordt dit plan op een hoger niveau getild en tot uitvoering gebracht.
- Parallel hieraan wordt met bewoners en gebruikers van het Midenterras samenhang aangebracht in de te vertellen verhalen over het landschap en de locaties die hiervoor in aanmerking komen. Doel is om tot een goede balans tussen media, frames, gebouwen, locaties en objecten te komen, zodat een interessant en tastbaar verhaal ontstaat dat geschikt is voor jong en oud en gaat leven bij de bezoeker. Belangrijke thema's hierbij zijn het religieus erfgoed, delfstofwinning en natuur.

Stip aan de horizon

Het doel is om het verhaal van het landschap te vertellen langs de lijn van een aantal vaste (zoals geologie en religie) en een aantal wisselende thema's (zoals 75 jaar bevrijding), een eenduidig frame vorm te geven dat kijkensters op het verleden en/of op bepaalde thema's biedt. Deze frames worden op strategische plekken in het landschap van het Midenterras geplaatst en via routestructuren met elkaar en met andere zorgvuldig gekozen locaties, gebouwen en objecten verbonden die bij het betreffende thema horen. Via een (bestaande) app wordt de informatie ontsloten. Hierbij wordt tevens een koppeling gemaakt met de bestaande digitale media van bijvoorbeeld RouteYou en Visit Zuid-Limburg.

Ideën en suggesties van belanghebbenden en belangstellenden

- Themagerichte wandelingen opzetten
- Thematische fietsroutes introduceren
- Vertel het verhaal van het landschap
- Verbind het ondergrondse en bovengrondse landschap
- 1 verbindend element gebruiken dat alle thema's verbindt > Oogst van het Krijt
- Dagbouwgroeves beruften als medium voor verhaal ontstaan landschap
- Doe meer met de natuurbeeming
- Geologie als verbindend thema
- Opzetten Neanderthaler trail
- Verhaal oude bewoning NL vertellen
- Verbinden religieus erfgoed/ beemingswandering/ volksfevode
- Immaterieel erfgoed onder de aandacht brengen
- Wijnproductie: Fruitteelt
- Mens & Landschap
- Woontrajecties (mergel/rookwerk)
- Benut de beschikbare kanalen (social media, folders) maar ook evenementen, leerprojecten, onderwijs
- Betrek de omgeving, haal verhalen op bij bewoners
- Zorgvuldige locatiekeuze bij plaatsing informatiepanelen
- Richt op een beperkt aantal, maar rij meerdere doelgroepen



POTENTIËLE PROJECTPARTNERS

- Lotte de Moor als initiatiefnemer
- Heemkundeverenigingen, parochies, natuurverenigingen, inwoners
- Gemeente Eijsden-Margraten, Provincie Limburg
- Terreinbeherende instanties
- Visit Zuid-Limburg, Maastricht Marketing



gruclos



Envida



8. Herontwikkeling locatie Kampweg Gronsveld

De gemeente Eijsden-Margraten werkt aan de herbestemming van de locatie van de voormalige middelbare school aan de Kampweg/Keerderweg in Gronsveld. Op deze locatie zijn reeds zorgbureau Talent gehuisvest en de heemkundevereniging Stichting Grueles die hier o.a. een streekmuseum realiseert. Op het terrein dat eigendom is van Wyckerveste, wenst Envida een verpleegtehuis met zorgwoningen te realiseren.

Probleemstelling

- Stichting Grueles richt een streekmuseum in dat tevens als start- en haltepunt kan dienen voor fiets- en wandelroutes;
- Zorgbureau Talent wenst ten behoeve van de ter plaats aangeboden buitenschoolse opvang, meer gebruik maken van de groene buitenruimte;
- De Keerderweg is een zijstraat van de Kampweg die door (recreatieve) fietsers wordt gebruikt. De kruising Kampweg/Keerderweg wordt door gebruikers als onveilig aangeduid;
- Envida wenst een verpleegtehuis met zorgwoningen te realiseren dat extra verkeer en parkeerdruk zal genereren ten opzichte van de huidige situatie;
- Ten behoeve van alle aanwezige functies en de aansluiting op het buitengebied, dient een integraal plan ontwikkeld te worden voor de (her-)inrichting van de (openbare) buitenruimte, waarin de benodigde parkeerplaatsen een plaats dienen te krijgen.

Kansen, bedreigingen, trends en ontwikkelingen

- Zowel Envida, Talent als Stichting Grueles zien meerwaarde in een gezamenlijke aanpak en (inhoudelijke) samenwerking;
- De behoefte aan met name pg-plaatsen is groot, aldus Envida en men ziet deze locatie als een strategisch gelegen ten opzichte van het achterland;
- De parkeeropgave als gevolg van het gewenste programma van partijen, legt een grote druk op het gebied. De verkeersveiligheid is een aandachtspunt.

Wat gaan we doen?

- Samen met de partijen binnen het gebied een integrale ontwikkeling en (her-)inrichting van de locatie bezien, zowel qua bebouwing, alsook parkeren en de groene overgang naar het buitengebied;
- De buitenruimte, c.q. het groen gebied richting Savelsbos, met o.a. de hagenstructuur van de tuin van de voormalige school en de hoogstamweilanden, worden in ere hersteld;
- De locatie kan als start- en haltepunt dienen voor wandelingen in de omgeving (Savelsbos) en voor recreatieve fietsers;
- Op aangrenzende gemeentelijke percelen wordt leefgebied ingericht voor o.a. de Eikeluis. Hieraan wordt natuureducatie gekoppeld door de Stichting Grueles.

Stip aan de horizon

Het resultaat is een aantrekkelijke locatie voor de bewoners van het nieuwe verpleegtehuis en de zorgwoningen, voor de bezoekers van het streekmuseum van de Stichting Grueles, voor de jongeren van zorgbureau Talent, alsook voor wandelaars en (recreatieve) fietsers. De samenwerking tussen Envida, Stichting Grueles en Talent leidt tot (inhoudelijke) meerwaarde.

Ideeën en suggesties van belanghebbenden en belangstellenden

Hoewel ten aanzien van deze locatie tijdens de sessies geen zaken zijn ingebracht, betreft het een locatie, aan de rand van het gebied van het Midenterras, die toch de nodige potentie heeft en kansen biedt om als poort te dienen tot het Midenterras.



POTENTIËLE PROJECTPARTNERS

- Gemeente Eijsden-Margraten
- Stichting Grueles
- Zorgbureau Talent
- Envida



9. Positionering bezoekerscentrum Rijckholt

Het Savelsbos is een van de oudst bewoonde plekken van Nederland. Reden daarvoor was de beschikbaarheid van vuursteen voor het maken van gereedschappen. Dit heeft geleid tot het ontstaan van een bijzonder ondergronds gangenstelsel. De hier gedolven vuursteen is in wijde omgeving teruggevonden en kende een 'internationale' afzetmarkt. Door de winning van vuursteen en kalksteen is een uitgebreid stelsel van groeves en gangen ontstaan op het Midenterras. Met de afronding van de exploitatie van groeve 't Rooth komt vooraan een einde aan de eeuwenlange winning van kalksteen en vuursteen in het gebied. De delfstofwinning vormt daarmee een wezenlijk onderdeel van het verhaal van het landschap en de wijze waarop deze het landschap in de loop der tijd gevormd heeft. Het in samenhang en op duurzame wijze vertellen van het verhaal van het landschap draagt bij aan het behoud van de identiteit en het unieke karakter van het Midenterras.

Probleemstelling

- De ideeën voor het informatiecentrum en de opzet van de expositie zijn in een vergevorderd stadium. Vooral de financiële balans vraagt nog aandacht. Dit project is aangemeld bij LEADER.
- Het initiatief dient nog op een goede manier in het toeristisch-recreatieve netwerk te worden geïntegreerd en het informatiecentrum dient op een goede manier gepositioneerd te worden binnen het Midenterras en het overkoepelende verhaal van het landschap dat daarbinnen verteld wordt.

Kansen, bedreigingen, trends en ontwikkelingen

- Op dit moment vindt een verkenning plaats voor de haalbaarheid van de aanvraag van de status UNESCO Geopark voor het gebied van de voormalige krijtze. Dit ontwikkelgebied sluit hier perfect op aan.

Wat gaan we doen?

- De Stichting ir. D.C. Van Schaik is voornemens om in een niet meer gebruikt deel van de kerk van Rijckholt een informatiecentrum in te richten waar inwoners en bezoekers informatie kunnen krijgen over de vuursteenmijnen, archeologie en landschap. Deze locatie vormt daarmee centraal punt waar het verhaal van het landschap verteld wordt en van waaruit themaroutes en excursies worden uitgezet. Lokale mensen gaan dit ontwikkelen, beheren en exploiteren in samenspraak met de eigenaar die het naastgelegen eetcafé en de B&B in een deel van de kerk runt.
- Daarnaast is het doel de vuursteenmijnen in het Savelsbos op te waarderen, zodat het verhaal van de vuursteenwinning op nog duidelijker wijze verteld kan worden.

Stip aan de horizon

Het resultaat is een bezoekerscentrum dat op aantrekkelijk en laagdrempelige wijze het verhaal van de vuursteenmijnen, archeologie en landschap vertelt en van waaruit voor jong en oud interessante rondleidingen worden georganiseerd naar de grotten in het Savelsbos.

Ideën en suggesties van belanghebbenden en belangstellenden

- Vertel het verhaal van het landschap
- 1 verbindend element gebruiken dat alle thema's verbindt
- Doe meer met de vuursteenmijn
- Geologie als verbindend thema
- Opzetten Neandertaler mail
- Verhaal ouderse bewoning NL vertellen
- Verbinden religieus erfgoed/ bezinningswandeling/ volksfeest
- Betrek de omgeving, haal verhalen op bij de bewoners
- Richt op een beperkt aantal, maar op meerdere doelgroepen
- Verbindt het ondergrondse met het bovengrondse landschap



POTENTIËLE PROJECTPARTNERS

- Stichting ir. D.C. van Schaik
- Nederlandse Geologische Vereniging afdeling Limburg
- Gemeente Eijsden-Margraten, Staatsbosbeheer
- Stichting Grueles, Natuurhistorisch genootschap Limburg, het Limburgs Museum

Bijlagen: Verslagen inbreng belanghebbenden en belangstellenden

Bijeenkomst (semi-)overheden Gebiedsvisie Middenterras Bemelen – Mesch d.d. 2019.05.22

Aanwezig:

J. Wiersma, gemeente Maastricht
E. Lemmens, gemeente Maastricht
E. Staal, Stg. Limburgs Landschap
A. Brouns, IKL
G. Lemlijn, LLTB
R. Steinbusch, LLTB
R. Hennekens, gemeente Valkenburg a/d Geul
H. van Steenwijk, provincie Limburg
R. Jaspers, provincie Limburg
D. Mol, Elisabeth Strouven Fonds
P. Roomberg, Staatsbosbeheer

M. Blaas, bureau Verbeek landschapsarchitectuur, adviseur
M. Hartjes, Hartjes' ontwikkelvisie, adviseur
J. Broers, projectleider gemeente Eijsden-Margraten

Toegelicht wordt dat het de bedoeling is om de Gebiedsvisie Bemelen – Mesch op termijn door te vertalen in de nog vast te stellen Omgevingsvisie voor de gemeente Eijsden-Margraten. Het betreft dus een bouwsteen voor de Omgevingsvisie.

Tijdens de eerste fase van het project wordt, naast het opstellen van het landschappelijk kader, ook gezocht naar projecten en initiatieven die in feite morgen opgestart kunnen worden. De gemeente wil hier in faciliteren door partijen bij elkaar te brengen, initiatiefnemers de juiste ingang te wijzen om te komen tot realisatie, etc. Vooralsnog wordt niet uitgegaan van het beschikbaar stellen van extra financiële middelen van de zijde van de gemeente. Wel kan bezien worden of bestaande budgetten hiervoor ingezet kunnen worden als dat wenselijk is.

Directe aanleiding is de situatie rond de zogenaamde 'Poort tot het Heuvelland' waar sprake is van 'verrommeling' rond de Rijksweg N278. Deze locatie dient echter in een breder verband bezien te worden, nl. het gebied dat dwars door de gemeente loopt van Bemelen tot Mesch en de overgang vormt tussen Maasdal en Heuvelland—plateau.

Een aantal aanwezigen geeft de gemeente in overweging om het projectgebied te vergroten en ook het gebied rond de kern Cadier en Keer mee te nemen (o.a. ecologische verbinding Wolfskop-Schiepersberg). Aan de Maastrichtse kant zou het wellicht logischer zijn om de begrenzing van de Molenweg aan te houden. Er is sprake van een projectgebied en een studiegebied (dat groter kan zijn).

De gemeente Maastricht ziet de Molenweg als een duidelijke grens voor ontwikkelingen en het gebied ten oosten van deze weg is dan ook heel kwetsbaar. Hier zijn geen verdere initiatieven wenselijk, Maastricht voert dan ook een restrictief beleid en waar mogelijk zou dit gebied 'ont-steend' moeten worden.

De sporthal aan de grens van de gemeente Eijsden-Margraten (Pater Kustersweg), wordt als 'fout' gezien en zou verwijderd moeten worden.

Een gedeelte van het Middenterras grenst aan de Maastrichtse Stad-Landzone (begrensd door de Molenweg) en fungeert als een soort 'overdrukgebied'. Het is een interessant gebied waarvan het programma voor de toekomst goed bekeken moet worden om verrommeling te voorkomen. De toenemende druk is een uitdaging. Samenwerking tussen Eijsden-Margraten en Maastricht in dit gebied zou dan ook toegejuicht worden.

Geopperd wordt om de ontwikkelingen in het gebied meer thematisch te benoemen en te koppelen aan maatschappelijke thema's waar vervolgens de begrenzing van het gebied en de toekomstige initiatieven aan verbonden kunnen worden. Een betere verbinding met de Stad-Landzones lijkt wenselijk.

Vraag is hoe het plan past binnen de totaalvisie van de gemeente (LOP) en het Nationaal Landschap Zuid-Limburg. Hoe gaat een kwaliteitsverbetering samen met b.v. landbouw? Er zullen prioriteiten gesteld en keuzes gemaakt moeten worden.

Het spanningsveld dient gedefinieerd te worden. Met natuur valt geen geld te verdienen. Daarom wordt de prioriteit als snel gelegd bij initiatieven die wel geld opbrengen. Vraag is echter hoe we geld vinden voor de versterking van de groene structuur. Ecologie en natuur liggen al veel te lang in een verdedigende houding en zouden juist versterkt moeten worden. De burger ervaart de natuur als een gratis goed en dat maakt het vaak moeilijk. Hier ligt een taak voor de overheid.

Landbouw wordt gezien als de beheerder van het landschap, maar binnen de landbouw is er ook sprake van diverse ontwikkelingen en een grote invloed zullen hebben op het buitengebied, dus ook het Midenterras. In het kader van het project Buitengewoon Buitengebied zijn de ontwikkelingen in de landbouw nader inzichtelijk gemaakt en van deze inzichten kan derhalve in het kader van het Midenterras gebruik gemaakt worden.

Volgens de LLTB zal de schaalvergroting door gaan. Beheer van het landschap zal geld kosten als de landbouw niet meer naar behoren kan functioneren. Het verdienmodel moet op orde zijn. Men ziet geen win-win-situatie met andere (niet-agrarische) ondernemers in het gebied en weinig mogelijkheden voor lokale afzet van producten. De agrariërs hebben al respect voor hun omgeving en de gemeenschap.

Vanuit de andere aanwezigen wordt aangegeven dat bij agrarische uitbreidingen, bijvoorbeeld nieuwe loodsen ten behoeve van de opslag van agrarische producten, plaatsing van deze loodsen op een bedrijventerrein serieus overwogen dient te worden om de kernkwaliteiten van het landschap overeind te houden.

Vanuit het algemeen belang zou het landschapsbeheer bekostigd moeten worden. Hierbij dient men oog te hebben voor de gevolgen voor de agrarische bedrijfsvoering. Vanuit NLZL bestaat hier al aandacht voor en worden kaders gesteld.

Elisabeth Strouven Fonds is in gesprek met grote pachters hoe tegengewicht geboden kan worden aan de schaalvergroting. Een vraag die hierbij naar voren komt is wie de aanleg en het onderhoud van landschapselementen betaalt.

Voor de gemeente Valkenburg a/d Geul geldt dat het gebied grenzend aan het Midenterras rustig is en dat men dat graag zo wil houden, er zijn geen ontwikkelingen gewenst. Het betreft vooral agrarisch gebied. Men ziet voor de Schiepersberg een kans voor de dagbouwgroeven, hier zou meer aandacht aan besteed moeten worden over de gemeentegrenzen heen. Ook het fietsnetwerk zou versterkt kunnen worden (groeve-tocht). Er bestaat ook draagvlak voor het Unesco-idee. Dit biedt wellicht kansen om samen zaken te realiseren. Momenteel wordt gewerkt aan de regionale visie recreatie en toerisme, waarbij kwaliteit en het handhaven van de rust belangrijke onderwerpen zijn.

Voor 'rode functies' zou vooral leegstaande bebouwing gebruikt moeten worden en niet uitgebreid moeten worden in het buitengebied. De provincie is hier groot voorstander van.

Het Gelders Genootschap heeft een studie naar het hergebruik van historisch/monumentaal erfgoed uitgevoerd en er is een team ingesteld om casussen in beweging te krijgen (Elise Storms). Voor Eijsden-Margraten zou dit topprioriteit moeten zijn voor het gehele gebied.

Voor groeve 't Rooth geldt dat Sibelco vanuit veiligheidsoverwegingen momenteel niks wil. De vraag is wat Sibelco op lange termijn wil. Zij mogen niet meer afgraven, maar wel nog opslaan en afvoeren.

Ook de waterhuishouding is belangrijk en gaat over de projectgrenzen heen. Kwaliteitsbewaking voor de in dit kader betrokken terreinen is derhalve van belang. Het vaststaand beleid t.a.v. het nationaal natuurwerk dient uitgevoerd te worden, maar het concretiseren is echter niet altijd gemakkelijk. Er is altijd sprake van een belangenafweging. Sectoren moeten elkaars belangen gaan zien en hierin gaan meedenken. WML is een partij die ook in het kader van dit project benaderd moet worden door de gemeente.

Het Savelsbos is een belangrijk natuurgebied binnen het Midenterras en beleidsmatig en juridisch goed beschermd. Kansen zijn er voor diverse ontwikkelingen, zoals natuur inclusieve landbouw, maar die ziet Staatsbosbeheer hier niet als meerwaarde ten aanzien van de bescherming en ontwikkeling van natuurdoelen in het Natura2000-gebied. Datzelfde geldt voor pilots m.b.t. waterbeheer.

Voor de fietspaden-ontwikkeling zou een goed plan opgesteld moeten worden.

VERSLAG ACTIVATIE: nr. 01

Project: Gebiedsvisie Middenterras Bemelen-Mesch
Projectnummer: NL EM-805.001
Datum bijeenkomst: 05-06-2019
Datum verslag: 07-06-2019

Afgelopen 5 juni was de kick-off van het project Bemelen-Mesch met aansluitend een gebiedssafari en inspiratiesessie voor genodigden en belangstellenden in en om het projectgebied.

Bij de kick-off van het project hebben we 51 belanghebbenden en belangstellende uit (de omgeving van) het projectgebied mogen verwelkomen bij het Missiehuis. Ook waren 9 deelnemers aanwezig als vertegenwoordiging van de Raad van de gemeente Eijsden-Margraten.

Na een korte toelichting in de kapel van het Missiehuis (tegenwoordig landgoed Keerderberg) heeft wethouder Gerry Jacobs het bordje bij de ideeënboom onthuld. Het bordje bij de ideeënboom geeft kort een uitleg van het project en geeft via een QR-code toegang tot de projectpagina op de gemeentelijke website waar het project is toegelicht en eenieder zijn/haar ideeën en suggesties voor het Middenterras kwijt kan. Dezelfde bordjes zijn geplaatst in Bemelen Rijckholt.



Vanuit drie thema's, te weten landschap, economie & leefbaarheid en toerisme & recreatie, is vervolgens een korte rondgang gemaakt door het landschap aan weerszijden van de Rijksweg N27. Hier heeft eenieder volop de gelegenheid gekregen zijn mening te delen over het wel en wee van het Middenterras. Tijdens de aansluitende inspiratiesessie op landgoed Heerdeberg is vervolgens dieper ingegaan op ideeën en initiatieven die de diverse deelnemers hebben voor het gebied.

Op de volgende bladzijdes is bondig verwoord de resultaten de gebiedssafari en de inspiratiesessie.

Inspiratiesessie

Per thema is hieronder een samenvatting gegeven van de ideeën en initiatieven die ter tafel zijn gekomen. De pitches die zijn gepresenteerd als zijnde de projecten die als laaghangend fruit op korte termijn uit te voeren zijn, zijn per thema apart vermeld.

Landschap

- Volksdevotie onder de aandacht brengen. Bescherming immaterieel erfgoed en verbinding via wandelroute.
- Ontwikkelen kleinschalige bufferzones tussen natuur en intensieve landbouw, met ruimte voor voedselbossen, permacultuur, streekproducten en vergelijkbare initiatieven
- Versterken en uitbreiden structuur van kleine landschapselementen; behouden/versterken onderscheid dal-helling-plateau
- Beheer en onderhoud kleine landschapselementen en klein erfgoed (kapellen en kruisen, signaalbomen) verbeteren en bescherming goed regelen.
- Eén verbindend element benutten om het verhaal van het landschap te vertellen tussen Bemelen en Mesch met eenduidige routing. Ruimte voor koppeling met verdienmodel voor bewoners/ondernemers.
- Beter benutten/creëren nieuwe uitzichtpunten (panoramatableaus EN digitale media benutten), heldere startpunten, representatieve entrees tot het gebied, rustpunten opknappen.
- Beheer en onderhoud landschap. Maak de juiste keuzes, gebruik beschikbare kennis, observeer het resultaat.
- Diersoort kiezen voor PR als mascotte van het gebied (bv. Eikelmuis)
- Versterken leefgebied Eikelmuis
- Creëren bloemrijke bermen en agrariërs stimuleren om kruidenrijke akkerranden en akkerstroken aan te leggen. Samenwerken met stakeholders.
- Voormalige trambaan tussen Maastricht en Sint Antoniusbank verdient herinrichting.
- Meer handhaving ter voorkoming van sluikstorten en sluipverkeer
- Bevorderen gevarieerde landbouw, voorkom monoculturen.
- Maak de grotten aantrekkelijk en toegankelijk voor het grote publiek
- Landschappelijke vormgeving golfbaan versterken, zodat deze een uniek karakter krijgt.
- Bevorder samenwerking tussen verschillende vrijwilligersgroepen



Pitch 1: Voor een quickscan uit naar alle belangrijke waarden (o.a. planten, dieren, sociaal, eigendom) op het Midenterras. Richt op basis van de quickscan een bufferzone in tussen natuur en landbouw. Deze bufferzone bestaat uit een kleinschalig landschap waarin ruimte is voor bijvoorbeeld permacultuur. De waarden van het gebied worden ingezet voor bewustwording. Hiervoor wordt een éénvoudig element gekozen, zoals een kijkvenster, dat in het gehele gebied wordt toegepast. Door ieder element in te vullen met een verhaal over de verbinding tussen mens en landschap wordt het landschap verklaard: bv volksdevotie, archeologie, immaterieel erfgoed, flora en fauna.



Pitch 2: Zorg dat ons waardevolle landschap beter beleefbaar wordt. Een goed ingericht recreatief netwerk is hier een essentieel onderdeel van. Maak op strategische plekken uitzichtpunten, creëer zichtlijnen. Zorg ervoor dat de start- en rustpunten er goed onderhouden blijven.



Pitch 3: Verbeter de kwaliteit van het landschap door eerst in te zetten op een beter beheer en onderhoud van de kleine landschapselementen, met inbegrip van kleine elementen zoals kruisen en kapellen. Zorg daarnaast voor een goede bescherming van deze elementen, zoals nu ook mogelijk is voor hoogstamfruit (voorbeeld: Gulpen-Wittem).

Toerisme & Recreatie

- Beperkt aantal bezoekerscentra/onthaalpunten (dal, helling, plateau) die het verhaal van het landschap brengen, combinatie zoeken met digitale media.
- Benut plekken van betekenis, zoals monumentale kloosters en ander erfgoed
- Het gebied leent zich voor diverse functies. Kijk gebiedsgericht en maak goede verbindingen.
- Benader het gebied integraal en vanuit diverse thema's. vertel het verhaal van het landschap op onderscheidende wijze.
- Proactieve houding om herbestemming tot bevorderen
- Bouw golfhotel bij golfbaan, wellicht optie in samenhang met herbestemming Missiehuis
- Verweven recreatie met wonen, werken en leefomgeving. Betrek lokale ondernemers bij de ontwikkeling van het gebied en zorg voor een goede zonering van functies en gebruik. Denk ook aan de jeugd.
- Groene buffer rondom de hellingbossen herstellen.
- Landschapselementen; behoud kost gemeente geld, waarom niet oplossen met een verhoging van de toeristenbelasting.
- Hangbrug over groeve 't Rooth.
- Structuur van wandelroutes aanleggen (vergelijkbaar met grenslandroute) waaraan het verhaal van het landschap wordt verteld en belangrijke elementen uit dat landschap met elkaar worden verbonden (ook golfbaan, wijnkelder, landgoed Heerdeberg etc)
- Verrommeling landschap aanpakken door opruimen en/of inpassen voorzieningen op paardenweides/particuliere percelen in buitengebied

- Ondersteun bestaande melkveehouders om rundvee een duurzaam onderdeel van het landschap te laten vormen.
- Benut bestaande beleidsplannen zoals het Landschapsontwikkelingsplan Buitengewoon Eijsden-Margraten.
- Stimuleer ontwikkelingen vanuit het concept Cittaslow.
- Stimuleer opleidingen voor ambachten die met de streek te maken hebben, zodat kennis niet verloren gaat.
- Scheiden (fysiek) van infrastructuur recreanten met agrarisch verkeer. In oogstseizoenen kunnen zij geen hinder van recreanten gebruiken. Ook tbv verkeersveiligheid.
- Intensiveer handhaving ten aanzien van sluikstorten.



Pitch: Zet een bezinningswandeling uit tussen de verschillende religieuze elementen die ons landschap rijk is. Vertel het verhaal van de volksdevotie op het Middenterras. Uitgangspunt is een wandeling van kapel naar kapel, met gelegenheid om kaarsjes aan te steken. Van Rijkholt naar de Lourdesgrot in Bemelen door een schitterend (cultuur)landschap.

Laatste belangrijke voetnoot bij dit verhaal (door Erik): een van de kernvragen is: wat wil de jeugd? Hoe komt het dat de jeugd zo weinig betrokken is bij het landschap, waarom is de gemiddelde leeftijd van aanwezigen, onder andere op deze bijeenkomst, zo hoog? Hoe de jeugd aan te spreken?

Economie & Leefbaarheid

- Spiritualiteit als verbindend (route)element in het landschap en het religieus erfgoed in het gebied. Voor meerdere doelgroepen bruikbaar.
- Routestructuren inzetten die voor meerdere doelgroepen bruikbaar zijn. Ook inzetten op dagrecreatie door de eigen inwoners (en die van Maastricht)
- Hemelwater langer vasthouden in het gebied.
- Brug over de Rijksweg voor een goed noord-zuid verbinding.
- Hangbrug over groeve 't Rooth.
- Vakmanschap en de geschiedenis van het unieke landschap op een passende wijze combineren en exploiteren zodat een win-win situatie ontstaat voor zowel landschap, economie als toerisme & recreatie.
- Afblijven van het Savelsbos, omdat zich hier de oudste geschiedenis van Nederland bevindt.
- Geen aantasting van de visuele waarden ten bate van de energiewinning
- Zonnepanelen op boerderijen, niet in landschap.
- Behoud de authenticiteit van de dorpen



Pitch: Zet een wandeling uit die religieuze verbindingen maakt ('kaarsje opsteken') en je tegelijk de kracht van het landschap doet ervaren. Daarnaast, en dat kan in samenhang met toerisme en recreatie, zorgen dat het vakmanschap/ambacht, zoals dat altijd aanwezig is geweest in Zuid Limburg, gebruikt wordt en behouden blijft, door projecten op te starten die hier gebruik van maken, zoals bijvoorbeeld de constructie van een hangbrug door Groeve 't Rooth.

VERSLAG
RAADSINFORMATIESESSIE: nr. 01

Project: Gebiedsvisie Middenteras Bemelen-Mesch
Projectnummer: NL EM-805.001
Datum bijeenkomst: 27-06-2019
Datum verslag: 03-07-2019

Aanwezig tijdens dit overleg waren:

- Gerry Jacobs Gemeente Eijsden-Margraten - (project)wethouder
- Hanneke Koene Gemeente Eijsden-Margraten - raadslid Groenlinks / lid stuurgroep
- Jos Broers Gemeente Eijsden-Margraten - ambtelijk projectleider
- Martijn Blaas bureau VERBEEK
- Marcel Hartjes Hartjes' Ontwikkelvisie
-
- Jan Weling Gemeente Eijsden-Margraten - raadslid VVD
- Ger Willems Gemeente Eijsden-Margraten - raadslid VVD
- Rob Hermans Gemeente Eijsden-Margraten - raadslid EML
- Maria Janssen Gemeente Eijsden-Margraten - raadslid EML
- René Janssen Gemeente Eijsden-Margraten - raadslid EML
- Peter Hendriks Gemeente Eijsden-Margraten - raadslid CDA
- Jos Oostenbach Gemeente Eijsden-Margraten - raadslid CDA
- Frans van de Weerd Gemeente Eijsden-Margraten - raadslid CDA
- Wiel Blezer Gemeente Eijsden-Margraten - raadslid PVDA
-
- Joëlle Joosten Gemeente Eijsden-Margraten - burgerlid D66
- Marion Gerards Gemeente Eijsden-Margraten - burgerlid Groenlinks

Afwezig met kennisgeving was:

- Wiel Dreessen Gemeente Eijsden-Margraten - wethouder / lid stuurgroep
- Franklin Boon Gemeente Eijsden-Margraten - raadslid D66 / lid stuurgroep

Afgelopen 5 juni was de kick-off van het project Gebiedsvisie Middenteras Bemelen-Mesch met aansluitend een gebiedssafari en inspiratiesessie voor genodigden en belangstellenden uit het projectgebied. Tijdens deze avond hebben zij hun inbreng, ideeën en initiatieven op tafel mogen leggen met betrekking tot de ruimtelijke kwaliteit en ontwikkeling van het Middenteras. Een aantal van de raads- en burgerleden is als waarnemer daarbij aanwezig geweest.

De raadsinformatiesessie is vergelijkbaar met de inspiratiesessie op 5 juni en is speciaal bedoeld om ook de mening van de raads- en burgerleden naar voren te krijgen over het Middenteras.

Ter introductie is een korte presentatie gegeven door bureau VERBEEK en Hartjes' Ontwikkelvisie over de achtergrond van de op te stellen Gebiedsvisie Middenteras Bemelen-Mesch. Zij stellen in opdracht van de gemeente de gebiedsvisie op. De inleidende presentatie is als bijlage bij het verslag gevoegd.

Aan de hand van een drietal stellingen is een discussie gevoerd over de ontwikkelingsrichting van het Middenteras. Hieronder volgt een samenvatting van de discussie per stelling.

1. Sporthal kopen en slopen

- Past dit pand binnen de kernwaarden van het landschap?
- De locatie biedt kansen voor herbestemming, mits ruimtelijke kwaliteit de aandacht krijgt en het vernieuwde pand op goede wijze landschappelijk wordt ingepast. Het geheel moet een bijdrage leveren aan de kernwaarden uit Buitengewoon Buitengebied.
- Slopen van deze rotte plek is een optie, maar er mag geen precedentwerking van uitgaan. Daarom dient eerst een wegging van de keuze voor sloop gemaakt te worden in gemeentebrede context.
- Herontwikkeling van de locatie moet gezien worden in het totaal van het gebied en de daarbij behorende/benodigde ontsluiting.
- De gemeente dient grip te houden op de toekomst van deze locatie door sturing via het RO-spoor of aankoop.
- Opties voor herbestemming die in de discussies worden genoemd zijn: oefencentrum brandweer, locatie gezamenlijke heemkundeverenigingen, kenniscentrum energietransitie, brightland, zonnepanelen erop, afstoten aan Maastricht.

2. Provincie Limburg is verplicht de ontsluiting van de landgoederen Heerdeberg en Keerderberg via de N278 te verbeteren. Wat is hierin de rol van de gemeente?

- Heeft de gemeente hierin überhaupt een rol?
- Moeten we hierin als gemeente alleen optrekken, of moeten we het gebiedsbreed aanpakken samen met Maastricht?
- Oplossingen aandragen richting Provincie. Ontwikkelingen in het gebied moeten niet belemmerd worden door het wel of niet oplossen van de N278.
- Noord-Zuid verbinding creëren voor mens en natuur is hier belangrijk. Dit kan door het realiseren van een brug of tunnel tussen Heerdeberg en Keerderberg. Het hoogteverschil en de gangenstelsels bieden een goede uitgangssituatie.
- Huidige kruisingen vervangen door rotondes.

3. Het gebied Moerslag/Mescherhei vormt de campingboulevard van de gemeente en daar is niks mis mee!

- Zonering van campings en huisjesparken binnen de gemeente is wenselijk. Waar wel en waar niet.
- Wordt ons landschap niet al overlopen door toeristen en recreanten? Moet uitbreiding en nieuwvestiging vanuit die optiek wel worden gefaciliteerd?
- Handhaven wat er is en sturen op behoud van kwaliteit.
- Uitbreiding alleen, indien landschappelijk geen bezwaren bestaan en een goede landschappelijke inpassing gegarandeerd is. Dus sturen op kwaliteit (kernwaarden landschap), niet op kwantiteit.
- De gemeente houdt de regie en handhaaft waar nodig.
- Binnen kaders moet het mogelijk zijn om stoppende agrariërs een boederijcamping te laten beginnen als alternatieve inkomstenbron.
- Grootchalige verblijfsrecreatie is niet gewenst.

Losse opmerkingen ter afsluiting

- N278. De enige doorsnijding van het Middenteras
- We hebben nu al verschillende wandelingen (ommetjes). Verbindt die met elkaar en maak mooie overzichtskaarten.
- Fiets verbinding van Mesch naar Bemelen. Door het groen onder of over de Rijksweg N278
- Ook plekken aanduiden waar bewust gekozen wordt om niks te doen; bewaken balans, rust
- Aaneensluiting natuurgebieden
- Asphalt weg op holle wegen!
- Groeve 't Rooth omvormen tot natuurgebied
- Ontwikkelingen toetsen aan kernwaarden
- Ontmoedigen sluipverkeer (bv Bemelen) door meer 50km/h wegen te creëren
- Géén commerciële helikoptervluchten
- Neanderthaler trail

VERSLAG ACTIVATIE: nr. 02

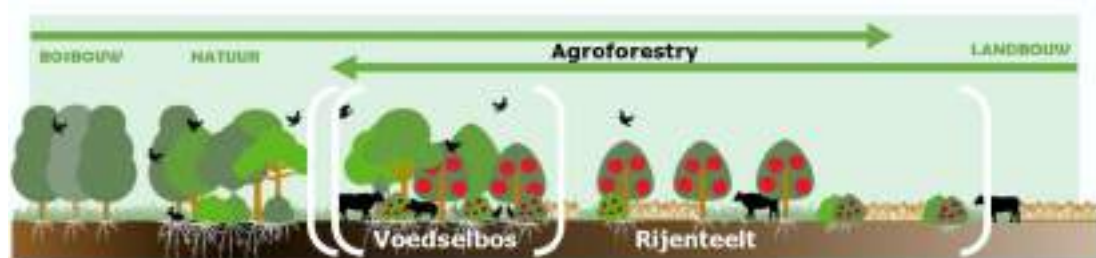
Project: Gebiedsvisie Midenterras Bemelen-Mesch
Projectnummer: NL EM-805.001
Datum bijeenkomst: 05-09-2019
Datum verslag: 11-09-2019

Op donderdag 5 september is de tweede inspiratiesessie voor de Gebiedsvisie Midenterras Bemelen-Mesch gehouden voor genodigden en belangstellenden.

Voor deze inspiratiesessie waren ca. 45 deelnemers in de Laathof te Mesch aanwezig. Na een korte terugblik op de voorgaande inspiratiesessie van 5 juni jl. en de informatie die daarbij is opgehaald, is in groepen nader ingezoomd op een drietal onderwerpen dat naar voren kwam tijdens de pitches van de bijeenkomst op 5 juni jl..

1. Bufferzone tussen natuur en intensieve landbouw

Tijdens inspiratiesessie van 5 juni jl. werd aandacht gevraagd voor het creëren van een groene buffer tussen de natuur en de intensieve landbouw. De buffer zou kunnen bestaan uit een kleinschalig landschap waarin ruimte is voor nieuwe functies zoals natuurinclusieve landbouw en permacultuur. Hoe zou de bufferzone als landschappelijk en economisch rendabel element kunnen functioneren?



Figuur 1: getoonde impressie bij de introductie van 'natuur inclusieve landbouw'

De inbreng van de deelnemers aan de inspiratiesessie op 5 september heeft het volgende opgeleverd:

- Naast de reguliere landbouw kunnen twee stromingen worden benoemd die momenteel in beeld zijn. Bij 'precisielandbouw' gaat het met name om het efficiënt bedrijven van geautomatiseerde landbouw. Hierbij wordt gebruik gemaakt van GPS, sensoren, drones en satellieten en computers op landbouwmachines en voertuigen. Bij natuur inclusieve landbouw gaat het erom dat je de natuur niet alleen optimaal gebruikt, maar ook spaart en verzorgt.
- Om andere, dan de reguliere, vormen van landbouw te introduceren moet getracht worden om dit gebiedsgericht aan te pakken, i.p.v. in te zoomen op een specifieke plekken. Wijs een gebied aan waar in de toekomst ingezet wordt op natuurinclusieve landbouw en wijs binnen dit gebied voorbeeldprojecten aan.
- De overheid moet de ondernemers nadrukkelijk faciliteren, bij de hand nemen, om samen op zoek te gaan naar hoe een andere manier van het bedrijven van landbouw op deze aangewezen plekken uitgevoerd kan worden. Dit faciliteren zou kunnen bestaan uit een 'instrumentenkoffer', d.w.z. een verzameling van tips en voorbeelden die de ondernemers op weg kunnen helpen.
- Ook het creëren van een zogenaamde 'kopgroep', samen met gemeente, specialisten en ondernemers (boeren) daadwerkelijk verkennen hoe 'over te stappen' van reguliere landbouw naar natuurinclusieve landbouw;
- In het gebied moet behouden worden wat goed is, in ontwikkelgebieden moet naar passende oplossing gezocht worden t.a.v. het introduceren van natuur inclusieve landbouw.
- Bij landbouwbedrijven kan nog veel winst worden geboekt t.a.v. bewustwording op het gebied van natuur inclusieve landbouw; Wat is het precies, en wat kan het betekenen voor mij als landbouwer?
- Hoe kunnen we balans houden qua verschillende types bedrijfsvoering en hoe kunnen we regie houden op dit proces.
- Hoe financieren we de gewenste omslag (toeristen laten meebetalen? Subsidies?)
- Welke financiële regelingen lopen al om over te kunnen stappen op alternatieve vormen van landbouw? Hoe maken we een koppeling tussen deze regelingen en de gebiedsvisie

- Mindset/bewustwording mee helpen te ontwikkelen bij ondernemers/organisaties
- Eigen merk voor het gebied (creëer eigen afzet mogelijkheden)
- Goede balans kleinschaligheid
- Inventarisatie knelpunten landbouw/natuur > per probleem oplossen
- Ga naar de boer toe, hoe zien zij de transitie?

2. Routenetwerk

Uit de inspiratiesessie van 5 juni jl. werd opgehaald dat de routestructuren voor wandelaars, fietsers, mountainbikers en ruiters enerzijds en utilitair (met name landbouw-) verkeer anderzijds op diverse plekken knelpunten en ontbrekende schakels lijkt te kennen. Daarnaast ontbreekt op diverse plekken samenhang in de routestructuren, zodat niet van een netwerk gesproken kan worden. Ook over de faciliteiten langs de routes zijn tijdens de eerste inspiratiesessie van 5 juni jl. diverse opmerkingen geplaatst. De ambitie is om deze losse structuren samen te pakken, te ordenen en faciliteiten te clusteren daar waar dit kan/ noodzakelijk is.

De inbreng van de deelnemers aan de inspiratiesessie op 5 september heeft het volgende opgeleverd:

- Wordt het Middenerras overlopen door toeristen en recreanten? Nee, maar pieken in bijvoorbeeld het aantal passerende fietsers in het weekend en dan vooral wielrenners zijn er wel.
- Bedenk bij routestructuren voor fietsers, dat er verschillende typen fietsers zijn die totaal verschillende routes gebruiken. Denk aan recreatiefietsers, wielrenners en mountainbikers, maar ook aan het effect van het toenemende gebruik van e-bikes.
- De mountainbikeroutes worden niet overmatig gebruikt. Buiten deze routes, bijvoorbeeld in het Savelsbos, komen nauwelijks nog mountainbikers. Of dit ook daadwerkelijk zo is, kan niet bevestigd worden.
- De Voerenweg en de (oude)Molenweg vormen de slagader voor fietsers (vooral wielrenners) tussen Maastricht en de Voerstreek. Hier ontstaan regelmatig conflicten met andere weggebruikers (zoals wandelaars). In het verlengde hiervan wordt dit ook gesignaleerd voor de Uit de Plateel, Steenbergweg (Eijsden) en de Heiweg (Mesch). Daarnaast biedt het plan voor de aanleg van een vrijliggend fietspad een oplossing voor de nu verkeersonveilige verbinding Eijsden-Sint Geertruid.
- Nu het plan bestaat om de wandelroutes om te vormen tot een knooppuntenroute, zoals voor de fietsers al jaren bestaat, is het goed om na te gaan waar knelpunten zitten en verkeersstromen wellicht uit elkaar gehaald moeten worden. Bijvoorbeeld mountainbikers en wandelaars op bospaden en veldwegen waar routes nu nog overlappen en wielrenners en wandelaars op de Voerenweg en (oude)Molenweg.
- Routes met veel agrarisch verkeer zouden gemeden moeten worden in de routestructuren. Zo zou doorgaand fietsverkeer vanuit Maastricht naar de Voerstreek wellicht via een alternatieve route kunnen rijden via bedrijventerrein Maastricht-Eijsden en Oost-Maarland. Een andere optie is bijvoorbeeld om passeerstroken te maken langs de weg en actiever te handhaven op toegangsbeperkingen van wegen.
- Biedt het gebied de mogelijkheid voor de realisatie van fietsstraten naar het voorbeeld van de RAVeL in Wallonië? Dit zou ook een uitkomst kunnen bieden voor de verbinding Maastricht-Margraten.
- Een aantal verkeersonveilige kruisingen dat in de discussie naar voren komt, betreft de kruising Kampweg-Keerderweg in Gronsveld en de kruising Bronckweg-Rijksweg in Maastricht (bij de torenmolen).
- Een kwaliteits- en locatieslag in de startpunten is wenselijk (vooral voor mountainbikers en wandelaars). Aan de rand van Maastricht zou nu bijvoorbeeld geparkeerd moeten worden op de parkeerplaats van VV Scharn wat in de praktijk niet werkt, omdat de parkeerplaats in het weekeind compleet vol staat in verband met voetbalwedstrijden. Dit werkt oneigenlijk gebruik van parkeervoorzieningen bij horeca, zoals in Bemelen, in de hand.
- De idee is om aan de rand van het gebied een aantal goede startpunten te realiseren. Bijvoorbeeld tussen Maastricht en Cadier en Keer, in Rijckholt en in Eijsden/Mariadorp.

Jean Debeije van de MOZL en Huub en Jeff Gilissen als fanatiek wandelaars hebben aangeboden om samen een overzicht te maken van alle knelpunten in de routestructuren van het Middenerras. Vanuit bureau VERBEEK is hiertoe een overzichtskaart aangeleverd.

3. Oogst van het Krijt

Initiatiefnemer Lotte de Moor heeft het plan voor het opstellen van frames in het landschap tijdens de inspiratiesessie van 5 juni jl. uit de doeken gedaan. De frames vormen een openlucht tentoonstelling die een perspectief biedt op de verhouding tussen mens en landschap. Via een folder en/of app wordt inhoud gegeven aan de frames en kunnen diverse/wisselende thema's voor het voetlicht worden gebracht. Het Midenterras biedt voldoende aanknopingspunten, maar hoe creëer je met de Oogst van het Krijt de meest optimale beleving in het landschap?

De verdieping van dit thema heeft op 5 september jl. het volgende opgeleverd:

- Algemene doelstellingen van het project:
 - Verschillende doelgroepen bereiken met de thema's / verhalen.
 - De frames zijn zowel los als een samenhangende route te begrijpen.
 - Verschillende maten frames.
 - Denk bij het kiezen van thema's en verhalen aan de toekomstbestendigheid.
- Thema's die verbeeld kunnen worden binnen de vensters op het landschap:
 - Fruitteelt, Wijnproductie.
 - Grondstoffen (grind, vuursteen, mergel).
 - Ecologie (Hoe is de natuur ontwikkeld?, flora fauna, natuurbeheer)
 - Religieus erfgoed.
 - Invloed van mens op landschap (groeves, landbouw).
 - Geologie (plateau / dal).
 - Economie (hoe heeft landschap invloed op huidige economie? vb. een bedrijf start vanuit wol weverij en ontwikkelt zich tot chipelektronica) .
- Een specifieke verhaal dat aan tafel werd genoemd:
 - Kersen die in Eijsden werden geteeld voor de Engelse kleurstoffen markt, later gebakken in pannenkoeken.
- Overdracht van thema's / verhalen over locaties:
 - Verhalen van bewoners middels portretten.
 - Analoog en digitaal (app, website).
- Kanalen om verhalen mee te verzamelen:
 - Oproep op social media (o.a. instagram).
 - Vanuit het onderwijs.
 - Event (met bouwkeet/voertuig verhalen halen).
 - Op markten en evenementen een kraam.
 - Heemkunde verenigingen.
- Locatie keuze
 - Locaties zorgvuldig kiezen!
 - Criteria; Visueel interessant, plek van interesse, eigenaarschap, niet detonierend.
 - Starten met een paar en later uitbreiden.
 - Verschillende maten van frames.
- Voortgang project
 - Ga op zoek naar verhalen > inventariseer!
 - Denk bij de uitwerking aan: Zijn er teveel borden in het landschap?
 - Start per frame met een algemene laag / context.
 - Het plaatsen van de eerste frames kan ook oproepen aan bewoners om verhalen te delen.

Vervolgtraject

De bij de verschillende inspiratiesessies is informatie opgehaald vormt enerzijds inbreng voor de korte termijn ontwikkelingen in het Midenterras. Anderzijds wordt de opgehaalde informatie gebruikt om de kaders voor de lange termijn te bepalen. Deze kaders worden vastgelegd in de gebiedsvisie Midenterras.

De concept gebiedsvisie wordt teruggekoppeld met de belanghebbenden en belangstellenden in het Midenterras. Deze terugkoppeling zal naar verwachting dit najaar plaatsvinden. Hierover volgt nog nader bericht. De definitieve vaststelling van de gebiedsvisie krijgt zijn beslag begin 2020.

Initiatieven zoals de Oogst van het Krijt ontwikkelen zich parallel aan het opstellen van de gebiedsvisie, terwijl complexe gebiedspecifieke ontwikkelingen zoals de herontwikkeling van het gebied rondom de N278 en de jeugdgevangenis hun beslag zullen krijgen na vaststelling van de gebiedsvisie.

VERSLAG ACTIVATIE: nr. 03

Project: Gebiedsvisie Midenterras Bemelen-Mesch
Projectnummer: NL EM-805.001
Datum bijeenkomst: 20-02-2020
Datum verslag: 28-02-2020

Op donderdag 20 februari is de concept Gebiedsvisie Midenterras Bemelen-Mesch gepresenteerd aan genodigden en belangstellenden. Daarbij waren ruim 50 toehoorders aanwezig in Café Rieckelt te Rijckholt.

Tijdens de avond is de het concept gepresenteerd en is ruimte gegeven om te reageren op de ontwikkelgebieden en -thema's.

Onderstaand volgt een bondig verslag van de vragen en opmerkingen van de aanwezigen tijdens de avond. De presentatie is als losse bijlage toegevoegd.

- Opmerking: nu is er sprake van overlast door motorcrossers in het natuurgebied en illegale activiteiten in de grotten. *Geantwoord wordt dat dit iets is voor handhaving, maar buiten de reikwijdte van de gebiedsvisie valt.*
- Wat is verrommeling? Geef hier een goede definitie van in de Gebiedsvisie. *Antwoord: dit wordt in de visie nog aangepast.*
- Wat is de status van de gebiedsvisie. *Antwoord: De Gebiedsvisie heeft geen juridische status zoals een bestemmingsplan, maar zal als bouwsteen fungeren voor de nog door de gemeente op te stellen en bindende omgevingsvisie.*
- Zijn de afspraken die in het kader van de Herinrichting Mergelland-West zijn gemaakt meegenomen in de Gebiedsvisie? Worden deze afspraken gehandhaafd? De gebiedsvisie klinkt als een herhaling van zetten. *Antwoord: Daarom sturen we met de ontwikkelgebieden en -thema's aan op een vlotte uitvoering van ambities en blijft de gebiedsvisie als zodanig een beknopt document. De afspraken in het kader van de Herinrichting Mergelland West zijn in principe doorvertaald in het Bestemmingsplan Buitengebied. Daar waar deze afspraken niet zijn of worden nagekomen is de gemeente (of provincie) aan zet om handhavend op te treden. De gebiedsvisie brengt hierin geen verandering.*
- Welke rol ziet de gemeente voor zichzelf bij de herbestemming van leegstand? Er is vraag naar woningen voor starters en senioren. Dat was in 2002/2003 ook al geconstateerd. *Antwoord: De gemeente heeft haar ambities ten aanzien van wonen vastgelegd in de gemeentelijke woonvisie. Bij de herbestemming van leegstaand vastgoed is de gemeente echter vooral afhankelijk van de ambities van de eigenaar.*
- WML wil graag aandacht voor de grondwaterbeschermingsgebieden. Zij werken zelf aan een gebiedsvisie voor het drinkwaterwingebied Heer-Vroendaal. *Gemeente Eijsden-Margraten plant een overleg in met de WML om te bezien of de Gebiedsvisie op onderdelen nog aangescherpt dient te worden ten behoeve van het duurzaam veiligstellen van de drinkwaterwinning.*

Naar aanleiding van het bestuderen van de posters van de ontwikkelgebieden en -thema's werden door de aanwezigen nog de volgende vragen en opmerkingen te sprake gebracht:

- Het advies aan de gemeente is om een permanente klankbordgroep te maken van agrariërs en natuurorganisaties. *Antwoord: Goed idee, nemen we mee.*
- De naam van het ontwikkelgebied 'recreatievallei' Herkenradergrub past niet bij het gebied dat daadwerkelijk bedoeld wordt. *Antwoord: De naam zal worden aangepast.*
- Aandacht dient te blijven bestaan voor het religieus erfgoed. De wens blijft bestaan tussen Bemelen en Rijckholt een wandelroute uit te zetten langs de verschillende religieuze objecten. *Antwoord: Dit is onderdeel van het ontwikkelthema 'Het verhaal van het landschap'.*
- Zorg dat de natuur niet overlopen wordt. De natuurgebieden worden al teveel gepromoot vanuit Valkenburg aan de Geul en Maastricht. Goede verbindingzones realiseren tussen de Natura2000-gebieden. Geen routes voor wielrenners en gemotoriseerde recreatie stimuleren, die komen niet voor het bijzondere landschap maar rijden eraan voorbij. Beperk daarnaast horeca-initiatieven. Het gebied is niet gebaat bij 13 in een dozijn formules. *Antwoord: Daarom ook wordt bewust gekozen voor het optimaliseren en zoneren van het recreatief routenetwerk. Dit kan dus waar nodig ook leiden tot het afsluiten van natuurgebieden of het selectief verwijderen van paden ten bate van natuur.*
- De natuurontwikkelingsopgave wordt gemist. Kan alles wel zoals dat nu is gepresenteerd? *Antwoord: De gebiedsvisie houdt rekening met het provinciaal beleid ten aanzien van natuur.*
- De gebiedsvisie dient te passen binnen de visie van het Drielandenpark. *Antwoord: Dat is het geval.*

- Zorg dat in de gemeentelijke politiek voldoende professionaliteit aanwezig is, zodat gewogen besluiten genomen kunnen worden en niet op ad hoc basis wordt gereageerd. Zorg dat een ingeslagen weg door de politiek wordt vastgehouden, ook als dat pijn doet bij concrete aanvragen. Zorg ervoor dat de teksten in de gebiedsvisie niet teveel ruimte voor interpretatie open laten. *Antwoord: Hier wordt aan gewerkt en waar nodig worden teksten aangescherpt.*
- Wat is de samenhang tussen de 9 ontwikkelgebieden en -thema's? Ze lijken vrij los van elkaar te staan. *Antwoord: De samenhang in het gebied is verwoord in de gebiedsvisie. De gebieden en thema's zijn tijdens de inspiratiesessies naar voren gekomen. Voor het ruimtelijk kader is de samenhang terug te vinden in het Landschapsonwikkelingsplan Buitengewoon Eijsden-Margraten uit 2009/2012. Dit kader is voor de gebiedsvisie niet opnieuw geanalyseerd.*
- Wat is de Oogst van het Krijt? *Antwoord: Dit betreft een initiatief van Lotte de Moor waarbij op aansprekende wijze het verhaal van het landschap van het Middenteras verteld kan worden, en waarbij andere thema's aangehaakt kunnen worden, zoals het religieus erfgoed.*
- Is ook rekening gehouden met stikstofdepositie in de gebiedsvisie? *Antwoord: De stikstofproblematiek speelt niet alleen in het Middenteras, maar in het hele land. Wij kunnen dit probleem niet oplossen binnen ons gebied en zijn hiervoor afhankelijk van de koers van het kabinet en de wetgeving die daaraan verbonden wordt. Dit thema valt dus buiten de reikwijdte van de Gebiedsvisie.*
- Zoek bij de uitwerking van de ontwikkelgebieden en -thema's ook specialisten die bij kunnen dragen aan het maken van de juiste keuzes. *Antwoord: Dat zullen we bij de aanpak van de gebieden en thema's ook doen.*

Planning voor de vaststelling van de Gebiedsvisie.

31 maart behandeling eindconcept Gebiedsvisie in het College

*Week 16-21 de concept gebiedsvisie ligt voor eenieder ter inzage (ook digitaal via de gemeentelijke website)
De terinzagelegging zal met alle geregistreerde belanghebbenden en belangstellenden worden gemeld per mail.*

9 juni Collegebesluit over vaststelling definitieve gebiedsvisie

29 juni Behandeling Gebiedsvisie in Beeldvormende Raadsvergadering

14 juli Behandeling Gebiedsvisie in Oordeelvormende en Besluitvormende Raadsvergadering

bureau VERBEEK landschapsarchitectuur / ecologie / stedelijk ontwerp

contactpersoon: Jeroen Verbeek
adres: Limmelderweg 6
6222 PB Maastricht, Nederland
telefoon: +31 (0)43 - 450 30 45

bureau VERBEEK
landschapsarchitectuur / ecologie / stedelijk ontwerp

Hartjes' Ontwikkelvisie

contactpersoon: Marcel Hartjes
adres: Kapelaan Verdonschotstraat 55
6104 BL Koningsbosch, Nederland
telefoon: +31 (0)6 521 593 21

HHARTJES'
ONTWIKKELVISIE