



Samen vooruit

# Coalitieakkoord 2026-2030



---

Chris Piatek



---

Nadine Steijns-Huids



---

Sjanne Quellhorst

# Inleiding

Het gaat goed met Eijsden-Margraten! Mensen wonen, werken en verblijven er graag. Vijftien kernen en tal van gehuchten en buurtschappen, elk met een eigen gezicht, eigen tradities en een eigen gemeenschap. Wie door de gemeente loopt ontmoet inwoners die trots zijn op het landschap, erfgoed en de aanwezige gemeenschapszin. Kwaliteiten die tastbaar zijn in de natuurgebieden, dorpen en in het actieve verenigingsleven. Dit alles op een steenworp afstand van de voorzieningen van meerdere euregionale steden. Die landelijke kwaliteit, historische authenticiteit, kleinschaligheid en aandacht voor elkaar zijn voor ons allen belangrijk en moeten worden gekoesterd.

Dat gaat niet vanzelf. De wereld als geheel wordt instabieler en onveiliger. Wij zien overal in Nederland dat maatschappelijke discussies polariseren en verzanden, dat de economie in voortdurende staat van mondiale onzekerheid en kostenstijgingen verkeert, dat de druk op ruimtegebruik toeneemt en dat voorzieningen onbetaalbaar en door demografische ontwikkelingen onhoudbaar dreigen te worden. Wij moeten het dus samen doen, met z'n allen. Die gedachte staat centraal bij EML, CDA en PRO bij het opstellen van dit coalitieakkoord. De gemeente moet nog beter dan voorheen samen en integraal afwegen, besluiten en uitvoeren.

Daarvoor is het beter betrekken van inwoners, instellingen, bedrijven, buurgemeenten en de hele gemeenteraad nodig. Het voorliggend akkoord geeft hier alle ruimte voor en bevat daarom bij elke themalijn al opmerkingen die wij hebben opgehaald en onderschreven tijdens de tussentijdse reflectiesessies.

Dit coalitieakkoord is opgebouwd rondom vier thema's. Thema's waarmee wij onze lange termijn ambitie in samenhang kunnen schetsen en kleur geven. Dat doen wij in de vorm van een fietstocht door onze toekomstige gemeente aan de start van elk thema. Naast de inhoudelijk richting geven wij ook aan hoe wij denken dat het de komende jaren gezamenlijker en integraler kan. Integraal op de inhoud maar ook op hoe zaken passen in onze identiteit en het bijbehorend rentmeesterschap naar toekomstige generaties. Wij trekken op veel onderwerpen inhoudelijk de lijn van de vorige periode door. In dit akkoord geven wij onze visie op, en richting aan, voor de komende vier jaar.

De opgaven van gemeenten, die steeds meer taken krijgen maar minder geld, vragen om heldere keuzes en goede samenwerkingen. De financiële positie van de gemeente Eijsden-Margraten is in het licht van de lopende ravijnjaardiscussie een punt

van grote aandacht. Zowel financieel als organisatorisch zal er, om de nieuwe ambities of manieren van werken waar te kunnen maken, gekeken moeten worden waar die euro's, expertise en uren gehaald kunnen worden. Wij zijn ons ervan bewust dat niet alles kan en zeker niet meteen en tegelijk. Het nieuwe College is aan zet om in de aanstaande begroting een eerste voorstel te doen over wat wij als eerste oppakken, hoe de route naar ons wenkend perspectief de komende jaren uit ziet en welke andere zaken aangepast of gestopt moeten worden om de benodigde ruimte vrij te maken. In dit coalitieakkoord geven wij richting aan die afweging en bieden wij een uitgestoken hand naar iedereen in Eijsden-Margraten en de verdere omgeving die constructief met ons wil samenwerken. Doet u ook mee?



# 4 thema lijnen

**In verbinding  
met elkaar**



**Samen leven  
met elkaar**



**Toekomst-  
bestendig  
voor elkaar**



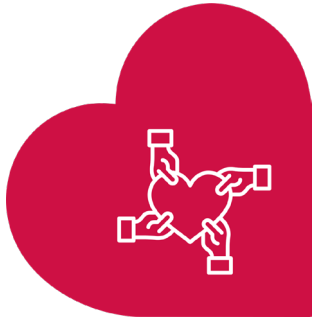
**Luisteren  
naar elkaar**





## Inhoudsopgave

<b>In verbinding met elkaar</b>	<b>1.</b>
Een inclusieve samenleving	2.
Preventie en positieve gezondheid	2.
Inwonersondersteuning	3.
Vitale samenleving	4.
Onderwijs	4.
<b>Toekomstbestendig met elkaar</b>	<b>7.</b>
Landschap en landbouw	8.
Natuur	8.
Milieu, klimaat en afval	8.
Economische structuur	9.
<b>Samen leven met elkaar</b>	<b>12.</b>
Woningbouw	13.
Fysieke leefomgeving	13.
Mobiliteit	14.
Openbare ruimte	15.
<b>Luisteren naar elkaar</b>	<b>17.</b>
Samenwerking & Bestuurskracht	18.
Participatie	18.
Eigentijdse dienstverlening	19.
Veiligheid, weerbaarheid en handhaving	19.
Organisatiekracht	20.
Financieel gezond beleid	20.



## In verbinding met elkaar



### Een gemeenschap waarin iedereen meetelt en naar vermogen meedoet

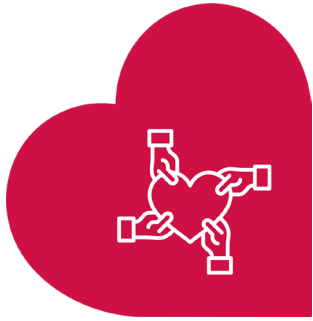
Wij fietsen door het Eijsden-Margraten van de toekomst... Wij stappen op en rijden door de kernen van Eijsden-Margraten. Op het dorpsplein zitten ouderen op een bankje in gesprek, terwijl kinderen spelen en jongeren samen sporten op het veld verderop. Bij het gemeenschapshuis is het een komen en gaan van inwoners: een vereniging is bezig, iemand loopt binnen voor advies en in de bibliotheek ontmoeten mensen elkaar over de drempel van leeftijd en achtergrond.

Langs de weg passeren wij een school waar kinderen samen leren en bewegen, en waar ouders, leerkrachten en zorgpartners elkaar makkelijk weten te vinden. Geen loket dat doorverwijst naar een ander loket, gewoon mensen die elkaar kennen en samen optrekken. Even verderop zien wij inwoners wandelen of sporten in het groen; gezond leven is hier zichtbaar onderdeel van het dagelijks leven.

Wij merken dat mensen naar elkaar omzien. Een vrijwilliger stapt bij iemand binnen, een nieuw gezin wordt welkom geheten en doet al mee in de buurt.

Inwoners die ondersteuning nodig hebben krijgen die dichtbij en op tijd, niet omdat het systeem het zo heeft bedacht, maar omdat de gemeenschap het zo heeft georganiseerd, met de gemeente als stille partner op de achtergrond.

Evenementen en locaties die aan de identiteit raken zoals de Bronk en het Den Halen zijn druk bezocht. Overal voelen wij verbinding: tussen mensen, tussen generaties en tussen organisaties. De voorzieningen die wij tegenkomen zijn open, toegankelijk en worden goed gebruikt. Op het sportveld staat de kantine vol na de wedstrijd, het verenigingslokaal gonst van de activiteiten en op het plein wordt opgebouwd voor de kermis die dit weekend losbarst. Tijdens de Bronken staan de straten vol, jong en oud, schouder aan schouder. Dat is geen toeval maar het resultaat van jaren investeren in wat mensen bindt: hun tradities, hun verenigingen, hun eigen kern. Dit is wat wij willen vasthouden en versterken, een gemeente waar je elkaar kent bij de voetbal, bij de harmonie, bij de processie en de Maas Cleanup, en waar iedereen mee kan doen.



## In verbinding met elkaar

### Een inclusieve samenleving

Eijsden-Margraten is een gemeente waar mensen van verschillende achtergronden, generaties en leefstijlen naast elkaar wonen en leven. Die diversiteit is geen opgave maar een kwaliteit, juist de verschillen tussen mensen maken een gemeenschap waardevol en veerkrachtig. Tegelijkertijd weten wij dat meedoen niet voor iedereen vanzelfsprekend is. Sommige inwoners vinden de weg naar voorzieningen niet, voelen zich buitengesloten of stuiten op drempels die voor anderen onzichtbaar zijn. Wij gaan met inwoners en maatschappelijke partners inventariseren waar die drempels worden ervaren en zorgen voor een oplossing in de openbare ruimte, bij voorzieningen en in onze eigen dienstverlening.

Wij willen dat Eijsden-Margraten een gemeente is waar iedereen zichzelf kan zijn en volwaardig mee kan doen, wij zien dit op steeds meer plekken in de samenleving groeien maar helaas nog niet overal. Wij zien dit voor onszelf niet als ambitie maar als concrete opdracht: gelijke kansen en gelijke rechten voor iedereen, ongeacht achtergrond, beperking, leeftijd of overtuiging, binnen de rechten en plichten van burgerschap. Dat vraagt van ons een actieve houding bij het opzoeken van mensen die zichzelf niet snel melden en samenwerken met organisaties die dagelijks in contact staan met inwoners die extra ondersteuning nodig hebben. Een inclusieve gemeente bouw je niet met één maatregel maar met een consistente houding, in alles wat wij doen. Vroegsignalering en laagdrempeligheid staan voor ons centraal.

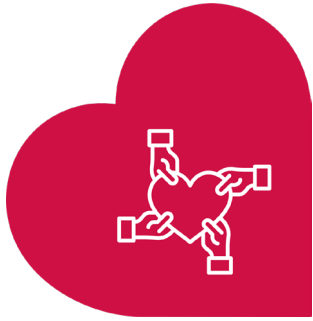
Nieuwkomers waaronder ook statushouders, Oekraïners en asielzoekers moeten hun weg vinden in een nieuwe omgeving, met eigen uitdagingen en eigen kansen. Wij vinden het belangrijk dat nieuwkomers zich welkom voelen en vragen aan onze inwoners en verenigingen om daarbij te helpen.



### Preventie en positieve gezondheid

Gezondheid is meer dan de afwezigheid van ziekte. Voor Eijsden-Margraten betekent dat een aanpak die verder kijkt dan zorg en behandeling, naar het totale welzijn van inwoners: lichamelijk, mentaal en sociaal. Juist in een gemeente met een sterk verenigingsleven, een actieve bevolking en korte lijnen tussen mensen en organisaties liggen er kansen om gezondheid te versterken voordat problemen ontstaan. Tegelijkertijd zien wij dat gezondheidsverschillen tussen inwoners reëel zijn en dat niet iedereen even gemakkelijk de weg vindt naar ondersteuning of een gezonde leefstijl.

Wij investeren in preventie en positieve gezondheid omdat vroegtijdig handelen niet alleen beter is voor inwoners maar ook de druk op zwaardere en duurdere zorg vermindert. Wij sturen op meer eigen regie en veerkracht bij inwoners, minder gezondheidsverschillen en een afzwakking van zwaardere zorgvragen. Dit door in te zetten op een gezonde leefomgeving, laagdrempelige ondersteuning dichtbij huis en een sterke verbinding tussen welzijn, sport, zorg en het sociale netwerk in de kernen. Gezondheid begint immers niet in de spreekkamer maar in de buurt, op school en in het verenigingsleven, daar is onze gemeente van nature sterk in.



## In verbinding met elkaar

### Inwonersondersteuning

Niet iedere inwoner van Eijsden-Margraten redt het zelfstandig. Een deel van onze inwoners heeft ondersteuning nodig bijvoorbeeld op het gebied van Wmo, jeugdzorg, participatiewet, schuldhelpverlening. De druk op zorg en ondersteuning neemt landelijk toe door vergrijzing, stijgende kosten en toenemende complexiteit van hulpvragen, Eijsden-Margraten ontkomt daar niet aan en wie hulp nodig heeft krijgt die ook.

Wij willen dat inwoners die dat nodig hebben snel de juiste hulp krijgen, zo lang mogelijk zelfstandig kunnen wonen in hun eigen omgeving en zo volwaardig mogelijk kunnen meedoen in de samenleving en op de

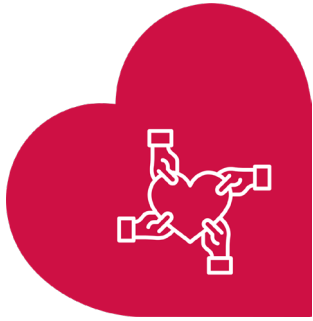
arbeidsmarkt. Dat vraagt om ondersteuning die dichtbij is georganiseerd, aansluit op de werkelijke behoefte van de inwoner en vroegtijdig wordt ingezet, voordat situaties vastlopen of escaleren. Wij sturen samen met onze partners op minder afhankelijkheid van zwaardere voorzieningen door te investeren in de voorkant: goede toegang, heldere doorverwijzing en een sterke verbinding tussen formele zorg en het informele netwerk van vrijwilligers, mantelzorgers en buurtgenoten dat in onze kernen van nature aanwezig is. De pilot Knooppunt Buurthulp is hier een goed voorbeeld van.

Een nieuwe en belangrijke stap daarin is onze deelname aan het verplicht landelijk Aanvullend Zorg en Welzijn Akkoord (AZWA). Samen met zorgverzekeraars en zorgaanbieders maken wij concrete afspraken over samenwerking op de leefgebieden mentale gezondheid, vitaal ouder worden, leefstijl, kansrijk opgroeien en gezondheidsachterstanden, met als doel de groeiende instroom in zwaardere en duurder zorg af te zwakken. Dit vraagt een stevige inzet van de gemeentelijke organisatie: het opbouwen van sterke lokale teams en laagdrempelige inloopvoorzieningen die de uitvoering in de praktijk dragen. Het AZWA is voor ons een concrete opdracht om zorg en sociaal domein structureel dichterbij elkaar te brengen.

Over de kostenontwikkeling en beschikbaarheid van de jeugdzorg maken wij ons grote zorgen. Als opdrachtgever gaan wij in regioverband actief in gesprek met aanbieders om verdergaande samenwerking te realiseren en zo tot betaalbare en robuuste dienstverlening te komen. Wij zetten in op normalisering: uitgaan van wat gezinnen zelf kunnen, specialistische hulp alleen inzetten wanneer dat echt nodig is en jongeren aanspreken op hun kwaliteiten en talenten in plaats van alleen op hun problemen.

Wij geloven in de talenten van onze inwoners. Via het sociaal ontwikkelbedrijf in Maastricht-Heuvelland bieden wij begeleiding, scholing en werkervaring, met als doel persoonlijke groei, participatie en waar mogelijk doorstroom naar regulier werk. Zo versterken wij kansen en zelfredzaamheid voor inwoners die extra ondersteuning nodig hebben om mee te kunnen doen.





## In verbinding met elkaar

### Vitale samenleving

Eijsden-Margraten heeft van nature iets wat veel gemeenten missen: een sterk en actief maatschappelijk middenveld. Verenigingen, vrijwilligers, culturele initiatieven, burgerinitiatieven, scholen en sportclubs zijn de ruggengraat van de sociale samenhang in onze kernen. Zij brengen mensen samen, geven kernen identiteit en zorgen ervoor dat inwoners naar elkaar omzien. Door de toenemende individualisering, demografische ontwikkeling en druk op de economie zien wij dat het middenveld het moeilijk heeft om hun ledenaantal en activiteitenagenda in stand te houden. Hun kracht is dus niet vanzelfsprekend, ze vraagt onderhoud, ruimte en soms een steuntje in de rug.

Deze netwerken en de betrokkenheid die zij stimuleren zijn geen doel op zich is maar een voorwaarde voor het oplossen van bredere maatschappelijke uitdagingen: eenzaamheid, gezondheid, inclusie en de druk op formele zorg worden allemaal verlicht door een gemeenschap die zichzelf draagt. Wij gaan in gesprek om de programma's rondom gezonde voeding, beweging en mentale gezondheid - die vooral gericht zijn op preventie en positieve gezondheid, ook via ons sterk maatschappelijk middenveld uit te voeren. Wij ondersteunen verenigingen, vrijwilligers, kunst, cultuur en sport & bewegen met een gericht en toekomstbestendig subsidie- en accommodatiebeleid, niet als automatisme maar als bewuste investering in de sociale infrastructuur die onze gemeente sterk maakt.

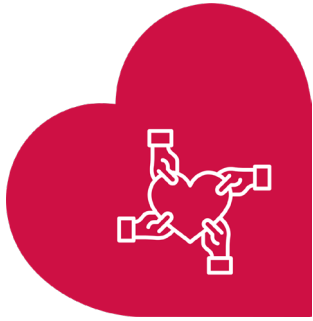
### Onderwijs

Goed onderwijs is de basis voor gelijke kansen, gelijke kansen beginnen vroeg. In Eijsden-Margraten investeren wij samen met de schoolbesturen in een sterke lokale onderwijsstructuur die kinderen en jongeren van voor- en vroegschoolse educatie tot aan hun verdere leer- en ontwikkelpad optimaal ondersteunt. Daarbij zien wij dat niet elk kind met dezelfde bagage aan de start verschijnt: achterstanden ontstaan vroeg en zijn moeilijk in te halen als er niet tijdig wordt ingegrepen.

Vroegtijdige signalering en een goede samenwerking tussen onderwijs, zorg en welzijn zijn daarom geen luxe maar een voorwaarde.

Wij willen dat ieder kind in Eijsden-Margraten de kans krijgt om zich te ontwikkelen naar eigen talent en mogelijkheden, ongeacht achtergrond of thuissituatie. Dat vraagt om scholen die niet alleen goed onderwijs bieden maar ook een veilige, gezonde en inspirerende omgeving zijn en die goed zijn gehuisvest voor de komende generaties. Wij werken nauw samen met schoolbesturen en maatschappelijke partners om onderwijs, zorg en welzijn op elkaar te laten aansluiten, achterstanden vroeg te signaleren en talentontwikkeling actief te bevorderen. Toekomstbestendige onderwijshuisvesting is daarbij een concrete opgave die wij de komende jaren voortvarend oppakken.



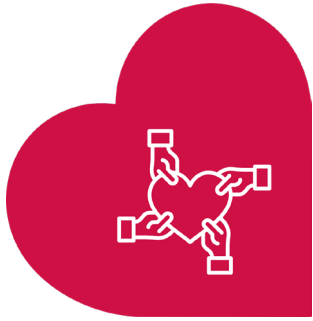


## In verbinding met elkaar



### Wat spreken wij verder af:

- ✓ We ontwikkelen een integrale visie op het sociaal domein en werken vanuit één toegang voor alle gemeentelijke ondersteuning. De integrale ondersteuningsvraag van de inwoner staat centraal.
- ✓ Wij geven deze periode opvolging en uitvoering aan de Lokale Inclusie Agenda.
- ✓ We ondersteunen verenigingen, vrijwilligers en informele netwerken die bijdragen aan ontmoeting, inclusie en gemeenschapszin in alle kernen, omdat een sterke samenleving ontstaat wanneer mensen elkaar kennen, naar elkaar omzien en mee kunnen doen.
- ✓ Het doorgeven van het belang en de betekenis van vrede en veiligheid aan toekomstige generaties vinden wij belangrijk. Wij gaan dit verbinden aan erfgoed, educatie en evenementen.
- ✓ We ontwikkelen het recent herijkt subsidiebeleid de komende vier jaar door. Gericht op transparantie en op afstemming, samenwerking tussen partijen in het veld en op het bereiken van zoveel mogelijk maatschappelijk effect voor onze inwoners.
- ✓ We maken materieel en immaterieel erfgoed, tradities en het dialect meer zichtbaar en beleefbaar voor alle inwoners, met actieve betrokkenheid van zowel jeugd als ouderen. Daarvoor zijn onze evenementen een belangrijk podium: van de Bronken en de kermis in de kernen tot de processies, de carnavalsverenigingen en de vele sport- en cultuuractiviteiten die het jaar door plaatsvinden.
- ✓ Bibliotheken ontwikkelen wij door tot interactieve ontmoetingsplekken waar kennis, contact en cultuur samenkomen. Traditie en vernieuwing bestaan daarbij nadrukkelijk naast elkaar en worden duurzaam gehuisvest.
- ✓ Wij geven uitvoering aan onze Integrale Huisvestingsplannen om onze scholen en accommodaties toekomstbestendig en duurzamer te maken.



## In verbinding met elkaar



### Wat wij overnemen uit de reflectiesessies:

- ✓ Toon bestuurlijk lef met een integrale benadering van onderwijs, zorg, armoede en leesvaardigheid, waarbij scholen als vindplaats dienen voor diverse maatschappelijke opgaven.
- ✓ Stimuleer sport en meer bewegen voor alle generaties.
- ✓ Geef meer aandacht aan het praktisch onderwijs zodat kinderen met de handen kunnen werken en praktische studies beter worden gewaardeerd.



## Toekomst- bestendig voor elkaar



### **De omgeving en het lokaal verdienvermogen groeit en bloeit voor toekomstige generaties**

Wij fietsen door het Eijsden-Margraten van de toekomst... Prachtige natuur en landschap, authentieke woonkernen met hier en daar een winkel en op een paar plekken een concentratie van bedrijvigheid. Alles ademt de Cittaslow filosofie uit!

De natuur, de heuvels, het historisch erfgoed en de streekproducten lopen tijdens onze tocht natuurlijk in elkaar over. Kleinschaligheid, kwaliteit, rust en gastvrijheid zijn de gevoelens die bij ons opkomen. De natuur wisselt zich af met fijnschalig ingerichte landbouw waardoor het uitzicht steeds verandert. Wij zien dat agrariërs veel van hun producten op veilige plekken langs de route aanbieden en dat hun producten en ook hun vak een kern vormen van de belevingsactiviteiten die overal worden aangeboden. Niet alles is even toegankelijk, langs de route zijn gebieden beschermd voor dieren en planten. Daarover kunnen wij meer leren van de landschapsbeheerders, vaak lokale agrariërs, die het gebied onderhouden, beschermen en op natuurlijke wijze inzetten voor biodiversiteit, waterbeheersing en stikstofvermindering.

De drukte op de route valt ons enorm mee ten opzichte van meer toeristische plekken waar we ooit hebben gefietst. Het aanbod qua overnachtingen, attracties, horeca, evenementen is afgestemd op rust, authenticiteit en kwaliteit. Aanbiedingen voor verblijf die wij tegenkomen zijn gericht op mensen die op zoek zijn naar de lokale 'Cittaslow' beleving vaak in combinatie met de bevrijdingsthematiek.

Wij fietsen ook langs een van de bedrijventerreinen van Eijsden-Margraten en zien (maar horen en ruiken niet) dat daar veel bedrijven actief zijn die gerelateerd zijn aan de Zuid-Limburgse Brightlands Campussen. De Einstein Telescope en de Pathfinder infrastructuur hebben veel nieuwe bedrijvigheid en mensen naar de regio gebracht. Als wij mensen langs onze route spreken dan horen wij dat zij hier graag wonen, werken en recreëren.



## Toekomst- bestendig voor elkaar

### Landschap & landbouw

Eijsden-Margraten kenmerkt zich door het Heuvelland, Maasdal en het plateau. Samen vormen zij ons unieke landschap. In het buitengebied van Eijsden-Margraten vormt de samenwerking tussen agrariërs, natuurorganisaties, inwoners en andere betrokkenen de basis voor een toekomstbestendige ontwikkeling. Landbouw, landschap, natuur en leefomgeving worden in samenhang versterkt, waarbij ruimte is voor ondernemerschap, innovatie en maatwerk per gebied. Door het stimuleren van korte ketens, multifunctionele landbouw en duurzame bedrijfsvoering wordt niet alleen de lokale economie ondersteund, maar ook de kwaliteit en aantrekkelijkheid van het landschap vergroot. Nieuwe initiatieven dragen aantoonbaar bij aan een duurzaam

renderend landschap, terwijl bestaande kwaliteiten zoals graften, boomgaarden en hagen worden behouden en versterkt met passende ondersteuning en waardering voor beheer.

Het bocagelandschap van Eijsden-Margraten is een pittoresk Zuid-Limburgs heuvelland dat wordt gekenmerkt door een fijnmazig netwerk van holle wegen, meidoornhagen, hoogstamboomgaarden, beekjes en een glooiend plateau met hellingbossen. In Nederland heeft ons Zuid-Limburgs landschap de status van Nationaal Landschap. Maar het gebied is groter, het strekt zich uit tot ver over de landsgrens. Het beschermen van dit landschap verdient onze aandacht en daarbij trekken wij graag ook samen op met partijen over onze gemeente- en landsgrens heen.

### Natuur

De natuur in Eijsden-Margraten is uniek en koesteren we. Deze natuur wordt versterkt door een actieve samenwerking tussen agrariërs, bewoners, overheden en natuurorganisaties, gericht op het ecologisch verbinden van natuurgebieden en het vergroten van biodiversiteit. Bescherming en ontwikkeling gaan hand in hand: ruimtelijke plannen bieden ruimte voor nieuwe functies, mits zij bijdragen aan ecologische kwaliteit en landschappelijke

samenhang. Door in te zetten op innovatieve vormen van landgebruik, herstel van landschapselementen en gerichte investeringen in natuurontwikkeling ontstaat een robuust netwerk van leefgebieden.

Naast nationale en provinciale regelgeving zal binnen onze gemeente het belang van natuur en biodiversiteit een volwaardige plek krijgen in besluitvorming, bijvoorbeeld door actief participatieprocessen vorm te geven. Op die manier maken natuur en landschap, net als andere thema's, integraal onderdeel uit van ruimtelijke keuzes. Van belang is dat de raad en de inwoners van de gemeente inzicht hebben in hoe de belangen van natuur en biodiversiteit zijn meegenomen

### Milieu, klimaat en afval

De kwaliteit van de leefomgeving is voor een plattelandsgemeente van eminent belang. Lucht, water, bodem en geluid moeten op orde zijn. Dit betekent dat wij met vervuilers binnen onze gemeente hun situatie bespreken, verbeteringen met hun afspreken en waar nodig aanspreken en handhaven. Stikstof heeft enorme impact op de bodem, water en natuur. Veel oorzaken van milieuhinder worden buiten onze gemeente veroorzaakt, daar trekken wij met onze buurgemeenten en de provincie samen op om de situatie te verbeteren.



## Toekomst- bestendig voor elkaar

Hittestress, droogte en wateroverlast komen door klimaatverandering steeds meer en heviger voor. Het beter op natuurlijke wijze opvangen en vasthouden van water en creëren van schaduw zijn criteria waar wij ons binnen bestaand beleid (bijvoorbeeld bouwen) en onze eigen uitvoering (bijvoorbeeld inrichting openbare ruimte) voor inspannen. Wateroverlast is sinds de overstromingen in 2021 een thema waarin wij samen met gemeenten, Provincie, Waterschap en Rijk optrekken en werken aan een samenhangende aanpak. Wij gaan het gesprek aan met organisaties in onze gemeente over het gebruik van de in dat traject beschikbare kennis en gelden. Onze eigen impact op het milieu beperken wij verder door het blijven verduurzamen van eigen gebouwen, wagenpark en energieverbruik.

Minder afval, betere afvalscheiding en meer hergebruik waren en blijven onze doelstelling. Een circulaire gemeente zijn in 2050. Dit vertalen wij naar ons eigen handelen en wij blijven in gesprek met inwoners en bedrijven omdat in die dialoog vaak begrip, draagvlak en vervolgens de meest effectieve aanpak ontstaat. Wij blijven ook via de ophaalsystematiek en handhaving op milieudelicten sturen op deze doelstellingen.

### Economische structuur

De lokale economie is een belangrijke drijver voor een leefbare gemeente. Enerzijds omdat een deel van de werkgelegenheid gerelateerd is aan voor bewoners noodzakelijke voorzieningen en de gezamenlijke identiteitsdragers van de gemeente (cultuur, zorg, recreatie en landbouw). Anderzijds omdat economische activiteit direct (OZB) en indirect (investeringen) positieve impact hebben. Eijsden-Margraten blijft een woongemeente met economische kracht in de vrijetijdsector en de landbouw. Beide sectoren zijn belangrijk voor Eijsden-Margraten, maar worden onder maatschappelijke druk geconfronteerd met steeds meer regelgeving. Als gemeente staan wij ontwikkelingen in deze sectoren voor die positief bijdragen aan onze lokale opgaven en identiteit. Denk hierbij aan het Cittaslow principe. Eijsden-Margraten heeft sinds 2016

dit keurmerk dat staat voor een natuurlijke leefomgeving, authentieke streekidentiteit met streekproducten en een warm en gastvrij gemeenschapsgevoel.

Complementair aan deze lokale economie is de verdere ontwikkeling van de in de gemeente aanwezige bedrijvigheid die gerelateerd is aan de Brightlands Campussen. De groei van de Maastricht Health Campus en de mogelijke komst van de Einstein Telescope zijn kansen waar onze bedrijvenlocaties een strategische rol kunnen spelen. Wij gaan actief het gesprek aan met alle betrokken partijen om te bepalen welke netwerken en instrumenten wij als gemeenten kunnen inbrengen om dit te realiseren.

Om beter de kansen in het economische domein te kunnen nemen en sturen is het pakken van de hierboven geschetste regie belangrijk. Die regie is ook gericht op het verbreden van de samenwerking (bijvoorbeeld over de grens), het stimuleren van sector-overstijgende samenwerking (bijvoorbeeld ondernemers en onderwijs) en de verbinding organiseren tussen ondernemers om nieuwe concepten uit te werken en faciliteren.



## Toekomst- bestendig voor elkaar



### Wat spreken wij verder af:

- ✓ We voeren een generatie-analyse over dit coalitieakkoord uit in 2026 door een gestructureerde dialoog tussen inwoners en beleidsmakers te voeren. Hier worden ook jongeren bij betrokken. Aan de hand van de ervaring met dit proces wordt vervolgens onderzocht óf en op welke wijze een dergelijke analyse bij grote beleidsonderwerpen in de komende vier jaar uitgevoerd kan worden.
- ✓ Wij stellen een Inspiratiekader Buitengebied vast om richting te geven aan een uitvoeringsplan gericht op versterking van ons landschap, natuur en ecologie in samenhang met recreatie en toerisme en in samenwerking met agrariërs en natuurorganisaties.
- ✓ Gezien de beperkingen rondom de realisatie van zon- en windparken gaan wij de uitdaging aan om andere innovatieve oplossingen te realiseren als bijdrage aan de energietransitie.
- ✓ De komende periode stellen wij een strategische economische visie op die wij direct zullen gaan uitvoeren.
- ✓ Wij gaan het Cittaslow gedachtengoed verdiepen vanuit de principes van kwaliteit van leven, duurzaamheid, natuur en respect voor zowel tradities als innovatie.



## Toekomst- bestendig voor elkaar



### **Wat wij overnemen uit de reflectiesessies:**

- ✓ Aandacht voor het behoud en de ontwikkeling van biodiversiteit, vooral in de dorpen en verbindingzones.
- ✓ Kwaliteit boven kwantiteit: toerisme dat niet meer draait om meer bezoekers, maar om de juiste spreiding en kwaliteit.



## Samen leven met elkaar



### Een omgeving waar iedereen zich thuis voelt

Wij fietsen door het Eijsden-Margraten van de toekomst... Na een bezoek aan het servicecentrum in Eijsden begint onze fietstocht richting natuur. Wij verlaten het asfalt en slaan de holle weg in, waar het pad zich door het landschap slingert en het gezoem van bijen ons tegemoetkomt terwijl ze druk bezig zijn met het aanvullen van hun honingvoorraad. We passeren imposante kastelen, historische wegkruizen en een romantische wijngaard.

Links van ons strekt een kleurrijk akkerland zich uit, een uitzicht dat in de ochtendzon lijkt te ademen, met wuivende halmen, klaprozen en korenbloemen die zachtjes knikken in de wind. We fietsen een van de kernen in, daar zien wij een grote diversiteit aan woningtypes in meerdere prijsklassen. Dankzij hun architectuur en de doorstroom en instroom mogelijkheden die zij bieden, is de authentieke plattelandsuitstraling en gemeenschapszin nog steeds sterk aanwezig.

Rechts doemt een woning op waar een gezin woont en de kinderen net op weg zijn naar opa en oma die in de uitbouw naast hun woning leven. Opa en oma hebben met liefde ruimte gemaakt voor de generaties na hen, waardoor drie generaties nu bijna vanzelfsprekend samenleven, elkaar nabij zijn, naar elkaar omkijken en voor elkaar zorgen. Wij trappen verder en voor me verschijnt een nieuwe straat, fris en groen, waar jong en oud naast elkaar een plek hebben gevonden in nieuwbouwwoningen die samen met de sportvelden en de basisschool een buurt vormen; daar waar het leven zich mengt, verhalen elkaar kruisen en de toekomstige generatie zich nestelt tussen het vertrouwde en het nieuwe.

De Amerikaanse begraafplaats voelt voor alle inwoners nog steeds als een samenbindende verantwoordelijkheid. Een verantwoordelijkheid naar zij die zijn gesneuveld voor onze vrijheid, maar ook naar toekomstige generaties met de brede boodschap van vrijheid en medemenselijkheid. Het leeft enorm, er staan nog steeds mensen klaar om een graf te adopteren.



## Samen leven met elkaar

### Woningbouw

Eijsden-Margraten is een aantrekkelijke woongemeente in een regio met veel hoogwaardige voorzieningen en is daardoor geliefd bij huidige en toekomstige bewoners. Die aantrekkingskracht zorgt voor een grote woningbouwopgave en vraagt om een uitbreiding van de woningvoorraad die een plek biedt aan geboren, terugkerende en nieuwe inwoners. Daarnaast is er een wettelijke taak m.b.t. de huisvesting en opvang van o.a. Oekraïners, statushouders en asielzoekers. Taken die wij niet alleen vanwege de wet maar ook vanuit medemenselijkheid zullen uitvoeren. De capaciteit van onze voorzieningen en infrastructuur moet in balans blijven met het gebruik en vormen daarom integraal onderdeel van de afwegingen op het gebied van wonen.

Wij willen dat al onze inwoners in elke levensfase, een passende woning vinden of doorstromen binnen hun eigen kern, zodat verschillende generaties en 1-persoons en meer-persoons huishoudens samen kunnen opgroeien en leven en sterke gemeenschappen behouden blijven in alle kernen. Daarom zetten we in op voldoende woningen voor starters, gezinnen, senioren en andere doelgroepen.

Wij zetten in op groei van de woningvoorraad de komende 10 jaar, wij voorzien een woningbehoefte van 2000 extra woningen. Een enorme ambitie waarbij een gedifferentieerd woningbouwprogramma wordt gerealiseerd op basis van de afspraken die gemaakt worden in de Limburgse woondeal. Vooralsnog wordt in die woondeal uitgegaan van een evenwichtige spreiding over de hele gemeente van: 30% sociale huur, 30% betaalbare woningen (huur én koop) en 40% duurdere woningen. Wij onderschrijven het belang van deze ambitie en de beoogde diversiteit in woonmilieus en woonvormen. Wij gaan de uitdaging aan om deze woonimpuls te laten plaatsvinden zonder concessies te doen op onze gemeenschapszin en plattelandskarakter. We werken actief samen met woningcorporaties en andere partners en verbinden wonen en zorg om bijvoorbeeld langer zelfstandig wonen mogelijk te maken voor wie dat wil. Onze grote voorkeur heeft het bouwen binnen de bestaande kernen (inbreiding en

en hergebruik) en waar nodig direct aansluitend aan de kern met een hoogwaardige landschappelijke inpassing. Het moet passen bij onze identiteit.

De woningbouwopgave richt zich vooral op de grootste kernen, waar we door afronding van randen en inbreiding de kwaliteit en samenhang van het bestaande bebouwde gebied versterken. In kleinere kernen kiezen we voor maatwerk met een straat erbij, gecombineerd met een zorgvuldige landschappelijke inpassing voor een aantrekkelijke leefomgeving.

### Fysieke leefomgeving

Met oog voor de geldende regels willen wij zorgen dat inwoners en ondernemers sneller hun plannen kunnen verwezenlijken door flexibelere procedures en regels. Wij willen omgevingsplannen die juridische kaders bieden voor de gewenste ontwikkelingen in onze gemeente. Er moet ruimte zijn voor zowel het behoud van waardevolle elementen uit het verleden, als voor noodzakelijke ontwikkelingen. Wonen, werken, recreatie, natuur, landbouw en landschap moeten met elkaar in balans zijn, ondersteund door passende voorzieningen en infrastructuur.

De invoering van de Omgevingswet biedt Eijsden-Margraten de kans om ruimtelijk



## Samen leven met elkaar

beleid opnieuw te funderen. De wet stelt hoge eisen, een veelheid aan regels en korte termijnen, wij gaan opzoek naar de balans. Enerzijds gaan wij randvoorwaarden die de omgeving, druk op onze voorzieningen en onze identiteit beschermen goed vastleggen en tegelijk zorgen dat er voor andere beleidsuitgangspunten de bewegingsruimte blijft om snel en integraal af te wegen en tot uitvoering te komen. Bewegingsruimte om in situaties waarin niet aan alle minder essentiële eisen wordt voldaan maar de integrale meerwaarde duidelijk is, te kunnen handelen.



## Mobiliteit

Eijsden-Margraten is een landelijke gemeente waar de auto voor veel inwoners noodzaak is; voorzieningen liggen verspreid en openbaar vervoer is niet altijd een optie. Tegelijkertijd neemt het verkeer toe, zowel functioneel als recreatief. De auto-bereikbaarheid moet goed zijn maar niet ten koste gaan van onze plattelandsidentiteit. Kwetsbare verkeersdeelnemers verdienen extra aandacht, omdat verkeersvaardigheden niet altijd voldoende zijn ontwikkeld. De combinatie van verschillende verkeersstromen (voetganger, fietser, auto, vrachtwagen, landbouwvoertuig etc.) op vaak smalle wegen is een risico. Wij blijven investeren in het verhogen van het onderling bewustzijn van alle verkeersdeelnemers. De stationsomgeving Eijsden krijgt hierbij specifieke aandacht als knooppunt voor het functionele en recreatieve verkeer.

We willen dat verschillende verkeersstromen veilig naast elkaar bestaan, bereikbaarheid garanderen, leefbaarheid in de kernen behouden en ontsluitingsstructuren verbeteren. Verkeer en vervoer moeten aan gebiedsontwikkeling en woningbouw worden verbonden, met aandacht voor verkeersveiligheid rondom voorzieningen. We gaan het gemeentelijk beleidsplan verkeer en vervoer actualiseren waarin alle diverse facetten aan bod komen, waarbij o.a. verkeersveiligheid, veilige fiets- en

wandelroutes (waaronder schoolroutes), toegankelijkheid van voorzieningen voor ál onze inwoners en infrastructurele knelpunten integraal worden opgepakt.

De samenwerking met Provincie Limburg, het Rijk en buurgemeenten is voor onze verkeersopgave belangrijk. Een aantal wegen waar wij de knelpunten van ervaren vallen immers buiten onze bevoegdheid maar zijn wel van invloed op de leefbaarheid van onze kernen. Concrete voorbeelden zijn de verkeersafwikkeling aan de Köbbesweg / A2 in Gronsveld, de rijksweg Maastricht-Aken en de provinciale weg N598 bij De Plank. Belangrijk voor het bereikbaar houden van onze kernen is het openbaar vervoer, wij blijven daarover in gesprek met de Provincie Limburg. Het stimuleren en faciliteren van alle vormen van collectief vervoer en de opkomst van deel-mobiliteit zien wij ook als belangrijke kansen voor de bereikbaarheid van onze inwoners en voorzieningen.



## Samen leven met elkaar

### Openbare ruimte

De openbare ruimte van Eijsden-Margraten maakt integraal deel uit van onze plattelandsidentiteit, zowel in het buitengebied als de aders in en door onze kernen. Inwoners en bezoekers mogen een goed onderhouden, schone en veilige openbare ruimte verwachten; een niveau dat wij de afgelopen jaren hebben opgebouwd en willen vasthouden. Hevige regenval, hittestress en periodes van droogte als gevolg van klimaatverandering vragen om een andere manier van inrichten en beheren. We willen daarbij de landschappelijke kwaliteit behouden en biodiversiteit in de openbare ruimte verbeteren. Duurzaam, biodivers en beter bestand tegen de weersextremen. Deze transitie pakken wij op, wat wij zelf in overleg

met o.a. agrariërs en terrein beherende organisaties kunnen oppakken beginnen wij al mee, voor het overige zien wij dit als onderdeel van het investeringspakket met Provincie en Rijk voor waterveiligheid in Zuid-Limburg.

We maken onze bestaande omgeving de komende jaar meer klimaatadaptief door het voorkomen en beheersbaar houden van wateroverlast (zoals het Noordal met het Project Liquid Commons en locaties rondom Bemelen en Termaar) en overstromingen van de Maas en de Voer. Waar wateroverlast structureel te verwachten valt, bouwen we niet. Vergroening en bodemherstel zetten wij in tegen hittestress en ter versterking van de biodiversiteit; water houden wij vast waar dat kan en voeren wij af waar dat moet. Het belang van natuur, landschap en water/droogte voor het behoud van onze identiteit en het garanderen van onze toekomst en veiligheid weegt zwaar in onze afwegingen.





## Samen leven met elkaar



### Wat spreken wij verder af:

- ✓ Participatie en transparantie zijn bij ruimtelijke ontwikkelingen cruciaal. We gaan inwoners beter en eerder betrekken bij plannen voor hun kern.
- ✓ De nota grondbeleid wordt geactualiseerd inclusief de invoering van een actief grondbeleid om als gemeente beter regie te kunnen voeren op ontwikkelingen.

### Wat wij overnemen uit de reflectiesessies:

- ✓ Zorg voor realistische woningbouwdoelstellingen, snellere procedures en bouwstromen en de betaalbaarheid van grond bij sociale woningbouw.
- ✓ Maak onderscheid tussen mobiliteitsproblemen (doorstroming, parkeerplaatsen) en verkeersleefbaarheid (impact op omgeving en bewoners), met de oproep om beide aspecten integraal te benaderen.
- ✓ Kijk integraal naar wonen, welzijn en zorg en geef richting aan de samenwerking tussen die partijen.



## Luisteren naar elkaar



### Wij zijn collegiaal, nieuwsgierig en aanspreekbaar

Wij fietsen door het Eijsden-Margraten van de toekomst... Wij zien tijdens onze tocht ook bestuurders, raadsleden en ambtenaren een grote ronde door de kernen fietsen. Niet omdat het moet, maar omdat zij willen zien en voelen wat inwoners ervaren.

In Gronsveld stoppen wij bij een bankje op het kerkplein. Een ambtenaar zit er met twee buurtbewoners en een lokale ondernemer. Geen formele inspraakavond, gewoon een vroeg gesprek over de herinrichting van het dorpsplein. De ambtenaar stelt vragen, schrijft mee en is eerlijk over wat wel en niet mogelijk is.

Bij de Maas fietsen wij langs een nieuw wandelpad met een bord: 'Mede mogelijk gemaakt door Europees LEADER-fonds en provincie Limburg.' Wij hebben de afgelopen jaren structureel geïnvesteerd in subsidie- en fondsenwerving. Elke euro van buiten is een euro die wij niet hoeven te vragen van onze inwoners.

Wij eindigen onze route bij het gemeentehuis in Margraten. In de hal staat een medewerker bij een digitaal informatiepunt dat ook online raadpleegbaar is. Wij tikken erop: een overzicht van lopende plannen in de kernen, recente collegebesluiten met een korte uitleg in gewone taal over de afweging die eraan ten grondslag ligt, en een agenda van aankomende bijeenkomsten waar inwoners kunnen meedenken.

Iets verderop staat een jonge vader aan de balie voor de aangifte van de geboorte van zijn dochter. De medewerker feliciteert hem, regelt het papierwerk snel en wijst hem op de mogelijkheid om meteen een paspoort aan te vragen voor de geplande vakantie.

Door de ramen van de raadzaal zien wij wethouders en raadsleden van verschillende partijen samen om een tafel zitten. Geen formele vergadering, een informele sessie waarin plannen worden toegelicht en afwegingen worden gedeeld voordat besluiten vaststaan.



## Luisteren naar elkaar

### Samenwerking & Bestuurskracht

Voor het contact tussen college en gemeenteraad werken wij samen aan een nieuwe bestuursstijl gebaseerd op het elkaar collegiaal informeren, vroegtijdig betrekken en het oprecht nieuwsgierig zijn naar elkaars mening. Wij gaan samen het gesprek aan over hoe ons vergaderstelsel hier beter op kan worden ingericht. Daar waar formele participatie-/samenwerkingsinstrumenten niet voor de juiste interactie kunnen zorgen passen wij die aan naar wat nodig is. Dit alles om tot de best mogelijke uitkomst te komen. Op het moment dat het tot besluitvorming komt zorgen wij dat alle meningen zichtbaar worden meegewogen.

Regionale samenwerking is een onmisbaar onderdeel van die bestuurskracht. Opgaven op het gebied van wonen, zorg, natuur en veiligheid overstijgen de gemeentegrens en vragen om afstemming en samenwerking op meerdere niveaus tegelijk. Van strategische lobby zoals die van Zuid-Limburg richting (of samen met) Provincie en Rijk, via beleidsafstemming met buurgemeenten zoals in Lijn 50 verband, tot gezamenlijke uitvoering waar dat efficiënter of robuuster is zoals bij het sociaal ontwikkelbedrijf. Wij staan daar open voor en zoeken die samenwerking actief op. Tegelijkertijd kiezen en sturen wij daarin zelfbewust. Wij werken samen op basis van concrete meerwaarde en de ambitie om meer impact te realiseren. De democratische legitimatie houden wij goed in de gaten zodat de gemeenteraad, ook bij overdracht van bepaalde bevoegdheden, haar kaderstellende en controlerende rol kan blijven waarmaken. Samenwerking is voor ons geen automatisme maar een bewuste keuze met oog voor wat Eijsden-Margraten inbrengt en wat het lokaal en regionaal oplevert.

Bestuurskracht is voor ons het vermogen om samen met de inwoners de opgaven en aanpak helder af te spreken en de oplossingen vervolgens ook daadwerkelijk te leveren. Samen met de gemeenteraad, met inwoners, met partners in de regio en de Euregio. De instrumenten daarvoor zijn aanwezig: een betrokken raad, een

actief college, regionale netwerken en een organisatie in ontwikkeling. Wij moeten die instrumenten vaker en beter inzetten, consequenter en meer in gezamenlijkheid. Het College acteert en beslist als team, de raad die tijdig kan meepraten over richting en snelheid en inwoners en maatschappelijke partners die aan de voorkant meedenken.

### Participatie

Wij kiezen voor een nieuwe bestuursstijl waarbij de dialoog met de inwoners en andere partijen in de gemeente centraler komt te staan. Niet beperkt tot het elkaar uitleggen van standpunten maar ook samen proberen tot betere oplossingen te komen en, waar mogelijk, samen uit te voeren. Wij zoeken de dialoog op en zijn daarbij heel nieuwsgierig naar de mening van onze jongeren. Het gemeentebestuur wil zichtbaar, benaderbaar en aanspreekbaar zijn. Wij werken vanuit vertrouwen in de kracht van onze samenleving en zien inwoners als volwaardige partners bij het vormgeven van beleid en plannen. Een dienstbare overheid luistert naar wat er leeft in de dorpen, is duidelijk over wat mogelijk is en wat niet, en communiceert open en eerlijk over keuzes en afwegingen.

Wij willen inwoners vroegtijdig betrekken bij plannen die invloed hebben op hun leefomgeving. Participatie is voor ons meer



## Luisteren naar elkaar

dan formele inspraak achteraf. Het gaat om het actief ophalen van ideeën, zorgen en wensen, zodat inwoners aan de voorkant kunnen meedenken. Daarbij hebben we nadrukkelijk aandacht voor de stille meerderheid: inwoners die niet vanzelfsprekend hun stem laten horen, maar wel waardevolle inzichten hebben.

### Eigentijdse dienstverlening

Inwoners verwachten een gemeente die snel, duidelijk en persoonlijk helpt. Een gemeente die dicht bij de inwoner staat en de dialoog proactief opzoekt. 'Er zijn' voor inwoners en 'tijd nemen' om te luisteren zijn hiervoor het belangrijkste. Digitalisering kan hierbij helpen door de meer zakelijke dingen te

vereenvoudigen: een gemeente die 24 uur per dag digitaal bereikbaar is, waar je een vergunning aanvraagt of een melding doet op het moment dat het jou uitkomt. Wij investeren in die digitale dienstverlening en maken informatie actief en begrijpelijk beschikbaar voor iedereen. Voor wie de digitale weg niet kan of wil bewandelen blijft persoonlijk contact beschikbaar, dichtbij en zonder drempel. Dat geldt voor de aanvraag van een paspoort net zo goed als voor het tijdig bereiken van omwonenden bij een bouwplan in hun straat.

De eerder beschreven nieuwe bestuursstijl vertalen wij ook naar onze dienstverlening met als belangrijkste ambities het inrichten van een klantvolgsysteem om dossiers integraal te kunnen volgen en consequent binnen twee weken toewijzen van een contactpersonen voor dossiers die langer nodig hebben zodat mensen weten waar ze terecht kunnen en waar de regie ligt. Wij zorgen dat mensen zo snel als mogelijk weten waar ze aan toe zijn en wanneer zij een reactie mogen verwachten. Het zowel mondeling als schriftelijk communiceren in begrijpelijke taal blijft een aandachtspunt.

### Veiligheid, weerbaarheid en handhaving

De ligging van Eijsden-Margraten, met uitgestrekt buitengebied, verspreide kernen

en nabijheid van de grens, maakt de gemeente kwetsbaar voor ondermijnende criminaliteit en vraagt om blijvende alertheid. Wij willen kijken of en hoe wij de goede samenwerking met politie, Openbaar Ministerie, RIEC, ACT interventieteam Maastricht Heuvelland, buurgemeenten en veiligheidsregio beter kunnen maken en hanteren de Limburgse Norm als leidraad.

Problemen als huiselijk geweld en intimidatie achter de voordeur blijven vaak lang onzichtbaar, wat vraagt om een aanpak die verder gaat dan handhaving alleen. Preventie, het aanpakken van de oorzaken van onveiligheid, waarbij zorg en veiligheid nadrukkelijk met elkaar worden verbonden en waar het consequent optreden tegen discriminatie, intimidatie en huiselijk geweld voor ons bij hoort. Veiligheid betekent voor ons nadrukkelijk ook het verder versterken van lokale maatschappelijke weerbaarheid in relatie tot regionale, landelijke en mondiale dreigingen waar wij ons beter op moeten gaan inrichten en voorbereiden.

Handhaving is voor ons breder dan openbare orde alleen. Beleid maken zonder te handhaven zorgt voor wrijving in de samenleving. Dat geldt in het ruimtelijk domein (waar vergunningen worden verleend maar naleving ook moet worden geborgd) net zo goed als in het sociaal domein (waar sociale recherche een rol speelt) en in het economisch domein (waar



## Luisteren naar elkaar

bestemmingen worden gehandhaafd). Wij verwachten van alle handhaving een integrale blik: niet alleen optreden als regels worden overtreden, niet alleen schriftelijk en via boetes communiceren maar ook het echte gesprek voeren met inwoners, ondernemers en organisaties.



## Organisatiekracht

Onze organisatie en medewerkers zijn de sleutel tot het succes van al onze ambities. Talent behouden, ontwikkelen en binnenhalen is onze belangrijkste strategische opgave. Voor kleinere gemeenten als Eijsden-Margraten is de arbeidsmarkt een structurele uitdaging. Wij zetten in op wat wij te bieden hebben: werken in opgevegerichte teams die over afdelingsgrenzen heen samenwerken, concrete impact in de samenleving, korte lijnen met het bestuur, partnerorganisaties en inwoners, weinig bureaucratie, sterke collegialiteit en een organisatie die investeert in de vitaliteit en ontwikkeling van haar mensen. Dat is ons onderscheidend vermogen als werkgever, daar bouwen wij aan.

Tegelijkertijd staan wij voor een aantal organisatieopgaven. De komende jaren stromen veel medewerkers uit richting pensioen waardoor wij veel kennis en ervaring verliezen. Wij investeren in begeleiding en kennisoverdracht naar andere medewerkers zodat die ervaring niet geheel verloren gaat. Stijgend verzuim is een landelijk probleem waar wij ook mee te maken hebben. Een goed en aandachtig vitaliteitsbeleid en een gezonde werkomgeving zijn een voorwaarde voor een organisatie die haar ambities wil waarmaken.

## Financieel gezond beleid

Wij kiezen voor een structureel gezonde begroting waarbij structurele uitgaven worden gedekt door structurele inkomsten. De financiële positie van gemeenten staan overal onder druk door verminderde rijksbijdragen, stijgende uitvoeringskosten en een groeiend takenpakket. Eijsden-Margraten heeft daarin een bijzondere positie: de gemeente groeit de komende jaren door verwachte woningbouw, wat kansen biedt maar ook extra druk legt op voorzieningen, infrastructuur en de gemeentelijke organisatie. Tegelijkertijd vergrijst de bestaande bevolking, wat de vraag naar zorg en ondersteuning doet toenemen en de samenstelling van de woningbehoefte beïnvloedt. Groei en vergrijzing tegelijk vragen om een financieel beleid dat niet alleen reageert op de korte termijn maar ook anticipeert op structurele ontwikkelingen, zonder de rekening door te schuiven naar toekomstige generaties.

In dit coalitieakkoord staan een aantal forse langetermijn ambities die veel uren en euro's kosten. Ook als deze over meerdere jaren en bestuursperiodes worden uitgevoerd vraagt dit om scherpe prioritering om het voor onze begroting (die mogelijk nog een ravijnjaar tegemoet ziet) en onze organisatie en partners behapbaar te houden. Niet alles kan, en zeker niet meteen en tegelijk. Dit akkoord bevat geen financiële of organisatorische



## Luisteren naar elkaar

doorrekening omdat het hier niet gaat om een 'onsje erbij of een onsje minder' maar om een nieuw akkoord. Daarnaast maakt de meerjarige en samenhangende uitvoering zowel de kosten als mogelijke bijdragen van derden onzeker.

Het nieuwe College zal in samenspraak met de samenleving inclusief de gemeenteraad tot een voorstel komen met oog voor inhoudelijke prioriteit in combinatie met externe meekoppelkansen zoals subsidie-/ uitvoeringsprogramma's van anderen. Voor het zoeken naar organisatorische en financiële ruimte geven wij het volgende afwegingskader mee. Een ombuigingsladder waarbij de eerste vier treden vast onderdeel zijn van organisatiesturing:

(i) Het **doorlichten** van reserves, voorzieningen, kapitaallasten en meerjarige overschotten

(ii) Het **afschalen** van bestaande activiteiten als deze onvoldoende noodzaak of impact hebben

(iii) Het **efficiënter werken** met behulp van digitalisering en LEAN bijvoorbeeld

(iv) Het verhogen van **inkomsten** door subsidies of samenwerking bijvoorbeeld

(v) Het **anders organiseren** van werk door het bijvoorbeeld regionaal te organiseren

(vi) Het **vertragen** van beleidsimplementatie of projectuitvoering (incidenteel effect)

(vii) Het **heroverwegen** van (het uitvoeringsniveau) van taken en projecten (structureel effect)

(viii) Het verhogen van de **lokale lastendruk** met meer dan het inflatiepercentage

(ix) Het voeren van een politieke **takendiscussie** met de gemeenteraad

De in dit coalitieakkoord opgenomen ambities hebben een sterke thematische samenhang en vragen om een gecoördineerde aanpak vanuit diverse organisatieonderdelen en begrotingsposten.

Daar waar wij van de organisatie een domein-overstijgende aanpak nodig hebben is die ook vanuit de begroting essentieel. Wij gaan in de begroting en de jaarrekening telkens laten zien hoe wij onze middelen zo optimaal en integraal mogelijk inzetten voor de in dit akkoord opgenomen investeringen.



## Luisteren naar elkaar



### Wat spreken wij verder af:

- ✓ We gaan met inwoners in gesprek hoe wij hun betrokkenheid bij het democratisch proces het beste kunnen faciliteren. Wij verkennen zowel vaste als tijdelijke structuren enerzijds en algemene of onderwerp-specifieke oriëntatie anderzijds.
- ✓ Wij zien dat de grondslag en het draagvlak voor de heffing van hondenbelasting onder druk staan en verkennen de mogelijkheden om deze af te schaffen.
- ✓ Wij zorgen voor meerjarige duidelijkheid over de hoogte van de toeristenbelasting.

### Wat wij overnemen uit de reflectiesessies:

- ✓ Het akkoord oogt 'wollig', kom tot concrete doelen, meetbare resultaten (SMART), en een uitvoeringsprogramma met duidelijke planning en prioriteiten. Maak zichtbaar waar bezuinigd of geïnvesteerd wordt.
- ✓ Werk met concrete uitvoeringsagenda's zodat de voortgang bewaakt kan worden.