

Bijlage 1: Archeologische perioden

Bijlage 1: Archeologische perioden

Als bijlage op de resultaten en verzamelde gegevens wordt hieronder een algemene ontwikkeling van de bewonersgeschiedenis in Nederland geschetst.

Gedurende het **paleolithicum** (300.000-8800 voor Chr.) hebben moderne mensen (homo sapiens) onze streken tijdens de warmere perioden wel bezocht, doch sporen uit deze periode zijn zeldzaam en vaak door latere omstandigheden verstoord. De mensen trokken als jager-verzamelaars rond in kleine groepen en maakten gebruik van tijdelijke kampementen. De verschillende groepen jager-verzamelaars exploiteerden kleine territoria, maar verbleven, afhankelijk van het seizoen, steeds op andere locaties.

In het **mesolithicum** (8800-4900 voor Chr.) zette aan het begin van het Holoceen een langdurige klimaatsverbetering in. De gemiddelde temperatuur steeg, waardoor geleidelijk een bosvegetatie tot ontwikkeling kwam en de variatie in flora en fauna toenam. Ook in deze periode trokken de mensen als jager-verzamelaars rond. Voorwerpen uit deze periode bestaan voornamelijk uit voor de jacht ontworpen vuurstenen spitsjes.

De hierop volgende periode, het **neolithicum** (5300-2000 voor Chr.), wordt gekenmerkt door een overschakeling van jager-verzamelaars naar sedentaire bewoners, met een volledig agrarische levenswijze. Deze omwenteling ging gepaard met een aantal technische en sociale vernieuwingen, zoals huizen, geslepen bijlen en het gebruik van aardewerk. Door de productie van overschot kon de bevolking gaan groeien en die bevolkingsgroei had tot gevolg dat de samenleving steeds complexer werd. Uit het neolithicum zijn verschillende grafmonumenten bekend, zoals hunebedden en grafheuvels.

Het begin van de **bronstijd** (2000-800 voor Chr.) valt samen met het eerste gebruik van bronzen voorwerpen, zoals bijlen. Het gebruik van vuursteen was hiermee niet direct afgelopen. Vuursteenmateriaal uit de bronstijd is meestal niet goed te onderscheiden van dat uit andere perioden. Het aardewerk is over het algemeen zeldzaam. De grafheuveltraditie die tijdens het neolithicum haar intrede deed werd in eerste instantie voortgezet, maar rond 1200 voor Chr. vervangen door begravingen in urnenvelden. Het gaat hier om ingegraven urnen met crematieresten waar overheen kleine heuveltjes werden opgeworpen, eventueel omgeven door een greppel.

In de **ijzertijd** (800-12 voor Chr.) werden de eerste ijzere voorwerpen gemaakt. Ten opzichte van de bronstijd traden er in de aardewerktraditie en in het gebruik van vuursteen geen radicale veranderingen op. De mensen woonden in verspreid liggende hoeven of in nederzettingen van enkele huizen. Op de hogere zandgronden ontstonden uitgebreide omwalde akkercomplexen (celtic fields). In deze periode werden de kleigebieden ook in gebruik genomen door mensen afkomstig van de zandgebieden. Opvallend zijn de verschillen in materiële welstand. Er zijn zogenaamde vorstengraven bekend in Zuid-Nederland, maar de meeste begravingen vonden plaats in urnenvelden.

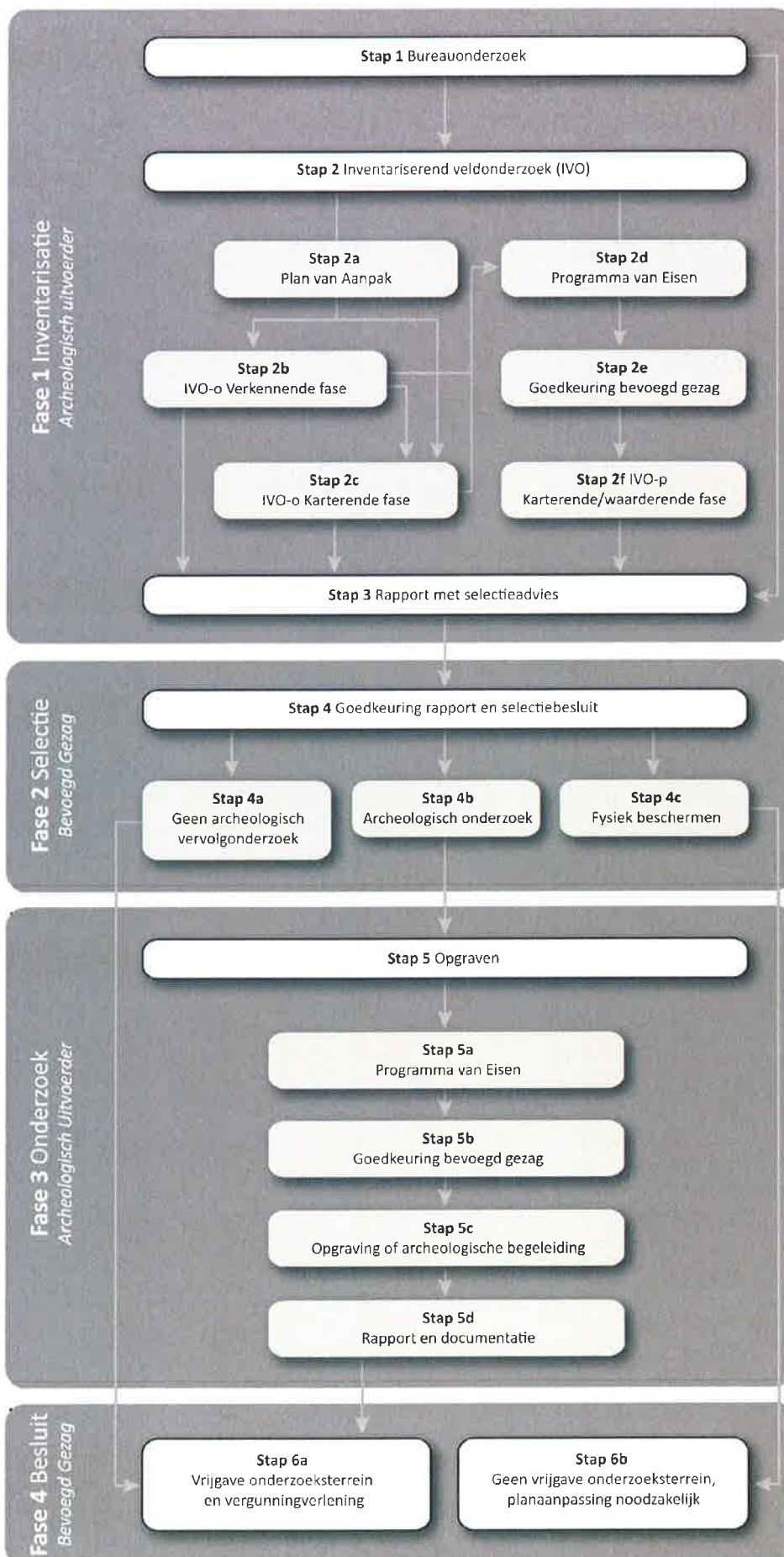
Met de **Romeinse tijd** (12 voor Chr. tot 450 na Chr.) eindigt de prehistorie en begint de geschreven geschiedenis. In 47 na Chr. werd de Rijn definitief als rijksgrens van het Romeinse Rijk ingesteld. Ter controle van deze zogenaamde *limes* werden langs de Rijn *castella* (militaire forten) gebouwd. De inheems leefwijze handhaafde zich wel, ook al werd de invloed van de Romeinen steeds duidelijker in soorten aardewerk (o.a. gedraaid) en een betere infrastructuur. Onder meer ten gevolge van invallen van Germaanse stammen ontstond er instabiliteit wat uiteindelijk leidde tot het instorten van de grensverdediging langs de Rijn.

Over de **middeleeuwen** (450-1500 na Chr.), en met name de vroege middeleeuwen (450-1000 na Chr.), zijn nog veel zaken onbekend. Archeologische overblijfselen zijn betrekkelijk schaars. De politieke macht was na het wegvallen van de Romeinen in handen gekomen van regionale en lokale hoofdlieden. Vanaf de 10^e eeuw ontstaat er weer enige stabiliteit en is een toenemende feodalisering zichtbaar. Door bevolkingsgroei en gunstige klimatologische omstandigheden werd in deze periode een begin gemaakt met het ontginnen van bos, heide en veen. Veel van onze huidige steden en dorpen dateren uit deze periode.

De hierop volgende periode 1500 – heden wordt aangeduid als **nieuwe tijd**.

Bijlage 2: Archeologische Monumentenzorg (AMZ)

- **schematisch overzicht AMZ**
- **verklarende woordenlijst AMZ**



Verklarende woordenlijst Archeologische Monumentenzorg (AMZ)

Archeologische begeleiding (STAP 5c)

Een archeologische begeleiding wordt uitgevoerd wanneer proefsleuven of een opgraving niet mogelijk zijn door bijvoorbeeld civieltechnische beperkingen.

Archeologische indicatoren

Hiermee worden aanwijzingen in de bodem bedoeld die duiden op menselijke activiteiten in het verleden, zoals aardewerkscherven, houtskool, botmateriaal, vondstlagen, etc.

Archis

Archeologisch informatiesysteem voor Nederland. Een digitale databank met gegevens over archeologische vindplaatsen en terreinen.

Bureauonderzoek (STAP 1)

Het bureauonderzoek is een rapportage waarin een gespecificeerd archeologisch verwachtingsmodel wordt opgesteld aan de hand van geomorfologische en bodemkaarten, de Archeologische Monumentenkaart (AMK), het Archeologisch Informatiesysteem (ARCHIS), historische kaarten en archeologische publicaties.

Fysiek beschermen (STAP 4c)

De archeologische resten blijven in de bodem behouden door bijvoorbeeld planaanpassingen.

Geofysisch onderzoek

Meetapparatuur brengt archeologische verschijnselen in de bodem driedimensionaal in kaart zonder te boren of te graven. Dit kan bijvoorbeeld door radar-, weerstandsonderzoek of elektromagnetische metingen.

Gespecificeerd archeologisch verwachtingsmodel

Dit model geeft op detailniveau voor het plangebied aan wat aan archeologische vindplaatsen aanwezig kan zijn. Op basis van dit verwachtingsmodel wordt bepaald of een inventariserend veldonderzoek nodig is en wat de juiste methode is om eventueel aanwezige archeologische resten aan te tonen.

Inventariserend veldonderzoek (IVO) (STAP 2)

Tijdens een inventariserend veldonderzoek worden archeologische waarden in het veld geïnventariseerd en gedocumenteerd. Waar is wat in de bodem aanwezig? De inventarisatie kan bestaan uit een inventariserend veldonderzoek-overig (door middel van een booronderzoek, veldkartering en/of geofysisch onderzoek) en/of een inventariserend veldonderzoek door middel van proefsleuven. Wat de beste methode is, hangt sterk af van de omstandigheden en de aard van de vindplaats.

Inventariserend veldonderzoek - overig (IVO-o) (STAP 2b of 2c)

Bij een Inventariserend veldonderzoek - overig door middel van boringen (IVO-o) worden boringen gezet door middel van een handboor of guts.

Inventariserend veldonderzoek -proefsleuven (IVO-p) (STAP 2f)

Proefsleuven zijn lange sleuven van twee tot vijf meter breed die worden aangelegd in de zones waar aanwijzingen zijn voor het aantreffen van archeologische vindplaatsen.

Inventariserend veldonderzoek (IVO) - Verkennende fase (STAP 2b)

Wanneer bij het bureauonderzoek onvoldoende gegevens beschikbaar zijn om een gespecificeerd verwachtingsmodel op te stellen, wordt een inventariserend veldonderzoek - verkennende fase uitgevoerd. In deze fase wordt onderzocht of de bodem nog intact is, wat de bodemopbouw is en hoe deze invloed heeft gehad op de locatiekeuze van de mens in het verleden. Het onderzoek is bedoeld om kansarme zones om archeologische resten aan te treffen uit te sluiten en kansrijke zones te selecteren voor vervolgonderzoek. Een verkennend onderzoek kent een relatief lage onderzoeksintensiteit en wordt meestal uitgevoerd door middel van boringen.

Inventariserend veldonderzoek (IVO) - Karterende fase (STAP 2c of 2f)

Tijdens een inventariserend veldonderzoek - karterende fase wordt het plangebied systematisch onderzocht op de aanwezigheid van archeologische sporen en/of vondsten. De intensiteit van onderzoek is groter dan in de

verkennende fase, bijvoorbeeld door een groter aantal boringen per hectare of door het aanleggen van proefsleuven.

Inventariserend veldonderzoek (IVO) - Waarderende fase (STAP 2f)

Tijdens de waarderende fase wordt aangegeven of de aangetroffen archeologische vindplaatsen behoudenswaardig zijn. Dat betekent dat de aard, omvang, datering, conservering en inhoudelijke kwaliteit van de vindplaats(en) wordt vastgesteld. Wanneer de waardering van de archeologische resten laag is, hoeft geen verder archeologisch onderzoek te worden uitgevoerd. Het plangebied wordt 'vrijgegeven'. Wanneer de resten behoudenswaardig zijn, wordt in eerste instantie behoud in situ (ter plekke in de bodem) nagestreefd. Wanneer dit door de voorgenomen ontwikkelingen niet mogelijk is, wordt vervolgonderzoek uitgevoerd in de vorm van een opgraving of archeologische begeleiding. Vaak wordt deze fase gecombineerd uitgevoerd met het inventariserend veldonderzoek karterende fase.

Opgraving (STAP 5c)

Wanneer door de toekomstige ontwikkelingen aanwezige archeologische resten in de bodem niet behouden kunnen worden, wordt een opgraving uitgevoerd. Tijdens de opgraving worden archeologische resten gedocumenteerd, gefotografeerd en bestudeerd. Hierdoor wordt informatie over het verleden zo goed mogelijk vastgelegd en behouden.

Plan van Aanpak (PvA) (STAP 2a)

Voor een booronderzoek is een Plan van Aanpak (PvA) noodzakelijk. Het PvA beschrijft hoe het veldwerk wordt uitgevoerd en uitgewerkt.

Programma van Eisen (PvE) (STAP 2d of 5a)

Voor het uitvoeren van een inventariserend veldonderzoek - proefsleuven, archeologische begeleiding of opgraving is een Programma van Eisen (PvE) noodzakelijk. Het PvE beschrijft het doel, vraagstelling en uitvoeringsmethode van het archeologisch onderzoek. Dit document wordt beschouwd als basisdocument voor archeologisch veldonderzoek waarmee de inhoudelijke kwaliteit gewaarborgd wordt. Het PvE wordt goedgekeurd door het bevoegd gezag (gemeente, provincie of het rijk).

Quickscan

In een quickscan wordt geïnventariseerd of en waar archeologisch onderzoek moet worden uitgevoerd.

Selectieadvies (STAP 3)

In het selectieadvies wordt op archeologisch inhoudelijke argumenten het advies gegeven welke delen van het plangebied vrijgegeven kunnen worden voor verdere ontwikkeling en welke delen behouden of opgegraven moeten worden.

Selectiebesluit (STAP 4)

De bevoegde overheid (gemeente, provincie of soms het rijk) geeft op basis van het selectieadvies aan welke maatregelen genomen worden. De bevoegde overheid kan van het selectieadvies afwijken indien zij dat nodig acht.

Veldkartering

Bij een veldkartering wordt het plangebied systematisch belopen om archeologische oppervlaktevondsten te verzamelen.

Bijlage 3a: AMK-terreinen uit ARCHIS II

<i>monumentnr.</i>	968			
<i>waarde</i>	Terrein van zeer hoge archeologische waarde			
<i>kaartblad + volgnr.</i>	69B 059	<i>complextype</i>	Vuursteenbewerking	
<i>provincie</i>	Limburg	<i>datering van</i>	Neolithicum vroeg: 5300 - 4200 vC	<i>datering tot</i> Neolithicum midden: 4200 - 2850 vC
<i>plaats</i>	Banholt			
<i>gemeente</i>	Eijsden-Margraten	<i>complextype</i>	Vuursteenwinning	
<i>toponiem</i>	Banholtergrubbe	<i>datering van</i>		<i>datering tot</i>
<i>coördinaten</i>	183904 311377		Neolithicum vroeg: 5300 - 4200 vC	Neolithicum vroeg: 5300 - 4200 vC
<i>monumentnr.</i>	5462			
<i>waarde</i>	Terrein van archeologische waarde			
<i>kaartblad + volgnr.</i>	69B 099	<i>complextype</i>	Vuursteenbewerking	
<i>provincie</i>	Limburg	<i>datering van</i>	Neolithicum: 5300 - 2000 vC	<i>datering tot</i> Neolithicum: 5300 - 2000 vC
<i>plaats</i>	Mheer			
<i>gemeente</i>	Eijsden-Margraten	<i>complextype</i>	Vuursteenwinning	
<i>toponiem</i>	Hoogbos; Hoogbosch	<i>datering van</i>		<i>datering tot</i>
<i>coördinaten</i>	182895 309916		Neolithicum: 5300 - 2000 vC	Neolithicum: 5300 - 2000 vC
<i>monumentnr.</i>	11094			
<i>waarde</i>	Terrein van zeer hoge archeologische waarde			
<i>kaartblad + volgnr.</i>	69B 060	<i>complextype</i>	Vuursteenwinning	
<i>provincie</i>	Limburg	<i>datering van</i>	Neolithicum vroeg: 5300 - 4200 vC	<i>datering tot</i> Neolithicum midden: 4200 - 2850 vC
<i>plaats</i>	Banholt			
<i>gemeente</i>	Eijsden-Margraten			
<i>toponiem</i>	Banholtergrubbe			
<i>coördinaten</i>	184101 311374			
<i>monumentnr.</i>	11225			
<i>waarde</i>	Terrein van hoge archeologische waarde			
<i>kaartblad + volgnr.</i>	69B 068	<i>complextype</i>	Nederzetting, onbepaald	
<i>provincie</i>	Limburg	<i>datering van</i>	Paleolithicum laat: 35000 C14 - 8800 vC	<i>datering tot</i> Neolithicum: 5300 - 2000 vC
<i>plaats</i>	Banholt			
<i>gemeente</i>	Eijsden-Margraten			
<i>toponiem</i>	Molenweg			
<i>coördinaten</i>	184117 311600			
<i>monumentnr.</i>	11247			
<i>waarde</i>	Terrein van zeer hoge archeologische waarde			
<i>kaartblad + volgnr.</i>	69B 061	<i>complextype</i>	Vuursteenbewerking	
<i>provincie</i>	Limburg	<i>datering van</i>	Neolithicum: 5300 - 2000 vC	<i>datering tot</i> Neolithicum: 5300 - 2000 vC
<i>plaats</i>	Mheer			
<i>gemeente</i>	Eijsden-Margraten	<i>complextype</i>	Vuursteenwinning	
<i>toponiem</i>	Hoogbos; Hoogbosch	<i>datering van</i>		<i>datering tot</i>
<i>coördinaten</i>	182798 309533		Neolithicum: 5300 - 2000 vC	Neolithicum: 5300 - 2000 vC
<i>monumentnr.</i>	15825			
<i>waarde</i>	Terrein van zeer hoge archeologische waarde			
<i>kaartblad + volgnr.</i>	69B 089	<i>complextype</i>	Vuursteenwinning	
<i>provincie</i>	Limburg	<i>datering van</i>	Neolithicum: 5300 - 2000 vC	<i>datering tot</i> Neolithicum: 5300 - 2000 vC
<i>plaats</i>	Banholt			
<i>gemeente</i>	Eijsden-Margraten			
<i>toponiem</i>	Banholtergrubbe; Bijbescherming ODB 45804			
<i>coördinaten</i>	184024 311395			

<i>monumentnr.</i>	16390		
<i>waarde</i>	Terrein van hoge archeologische waarde		
<i>kaartblad + volgnr.</i>	69B 143	<i>complextype</i>	Nederzetting, onbepaald
<i>provincie</i>	Limburg	<i>datering van</i>	Middeleeuwen laat: 1050 - 1500 nC
<i>plaats</i>	Noorbeek	<i>datering tot</i>	Nieuwe tijd: 1500 - 1950
<i>gemeente</i>	Eijsden-Margraten		
<i>toponiem</i>	Bergenhuisen; Bergenhuisen		
<i>coördinaten</i>	185066 309534		
<i>monumentnr.</i>	16391		
<i>waarde</i>	Terrein van hoge archeologische waarde		
<i>kaartblad + volgnr.</i>	69B 144	<i>complextype</i>	Nederzetting, onbepaald
<i>provincie</i>	Limburg	<i>datering van</i>	Middeleeuwen laat: 1050 - 1500 nC
<i>plaats</i>	Mheer	<i>datering tot</i>	Nieuwe tijd: 1500 - 1950
<i>gemeente</i>	Eijsden-Margraten	<i>complextype</i>	Vuursteenbewerking
<i>toponiem</i>	Mheer	<i>datering van</i>	Neolithicum: 5300 - 2000 vC
<i>coördinaten</i>	183589 309975	<i>datering tot</i>	Neolithicum: 5300 - 2000 vC
<i>monumentnr.</i>	16394		
<i>waarde</i>	Terrein van hoge archeologische waarde		
<i>kaartblad + volgnr.</i>	69B 147	<i>complextype</i>	Nederzetting, onbepaald
<i>provincie</i>	Limburg	<i>datering van</i>	Middeleeuwen laat: 1050 - 1500 nC
<i>plaats</i>	Sint Geertruid	<i>datering tot</i>	Nieuwe tijd: 1500 - 1950
<i>gemeente</i>	Eijsden-Margraten		
<i>toponiem</i>	Herkenraede; Herkenrade		
<i>coördinaten</i>	182536 311980		
<i>monumentnr.</i>	16404		
<i>waarde</i>	Terrein van hoge archeologische waarde		
<i>kaartblad + volgnr.</i>	69B 156	<i>complextype</i>	Nederzetting, onbepaald
<i>provincie</i>	Limburg	<i>datering van</i>	Middeleeuwen laat: 1050 - 1500 nC
<i>plaats</i>	Banholt	<i>datering tot</i>	Nieuwe tijd: 1500 - 1950
<i>gemeente</i>	Eijsden-Margraten		
<i>toponiem</i>	Bannet; Bahholt		
<i>coördinaten</i>	184724 311320		
<i>monumentnr.</i>	16405		
<i>waarde</i>	Terrein van hoge archeologische waarde		
<i>kaartblad + volgnr.</i>	69B 157	<i>complextype</i>	Nederzetting, onbepaald
<i>provincie</i>	Limburg	<i>datering van</i>	Middeleeuwen laat: 1050 - 1500 nC
<i>plaats</i>	Banholt	<i>datering tot</i>	Nieuwe tijd: 1500 - 1950
<i>gemeente</i>	Eijsden-Margraten		
<i>toponiem</i>	Horst; Terhorst		
<i>coördinaten</i>	185246 310929		

Bijlage 3b: Waarnemingen uit ARCHIS II

<i>waarnemingsnr.</i>	6671	<i>type vindplaats</i>	Onbekend	
<i>bron</i>	ARCHIS	<i>datering van</i>		<i>tot</i>
<i>plaats</i>	Banholt	Neolithicum midden: 4200 - 2850 vC		Neolithicum laat: 2850 - 2000 vC
<i>gemeente</i>	Eijsden-Margraten	Neolithicum midden B: 3400 - 2850 vC		Neolithicum laat: 2850 - 2000 vC
<i>toponiem</i>	MOLENWEG			
<i>coördinaten</i>	184060 311560			
<i>vondstomstandigheden</i>	Niet-archeologisch: onbepaald			
<i>OM-nr.</i>	-1			
<i>vondstdatum</i>	1975			
<i>waarnemingsnr.</i>	6752	<i>type vindplaats</i>	Onbekend	
<i>bron</i>	ARCHIS	<i>datering van</i>		<i>tot</i>
<i>plaats</i>	Banholt	Neolithicum: 5300 - 2000 vC		Neolithicum: 5300 - 2000 vC
<i>gemeente</i>	Eijsden-Margraten	Neolithicum vroeg: 5300 - 4200 vC		Bronstijd: 2000 - 800 vC
<i>toponiem</i>	MOLENWEG			
<i>coördinaten</i>	184100 311700			
<i>vondstomstandigheden</i>	Niet-archeologisch: onbepaald			
<i>OM-nr.</i>	-1			
<i>vondstdatum</i>	1987			
<i>waarnemingsnr.</i>	6753	<i>type vindplaats</i>	Onbekend	
<i>bron</i>	ARCHIS	<i>datering van</i>		<i>tot</i>
<i>plaats</i>	Banholt	Neolithicum vroeg B: 4900 - 4200 vC		Neolithicum laat B: 2450 - 2000 vC
<i>gemeente</i>	Eijsden-Margraten			
<i>toponiem</i>	MOLENWEG			
<i>coördinaten</i>	184120 311370			
<i>vondstomstandigheden</i>	Niet-archeologisch: onbepaald			
<i>OM-nr.</i>	-1			
<i>vondstdatum</i>	15-10-1987			
<i>waarnemingsnr.</i>	15953	<i>type vindplaats</i>	Nederzetting, onbepaald	
<i>bron</i>	ARCHIS	<i>datering van</i>		<i>tot</i>
<i>plaats</i>	Banholt	Paleolithicum laat: 35000 C14 - 8800 vC		Paleolithicum laat: 35000 C14 - 8800 vC
<i>gemeente</i>	Eijsden-Margraten			
<i>toponiem</i>	BANHOLT			
<i>coördinaten</i>	184150 311580			
<i>vondstomstandigheden</i>	Niet-archeologisch: onbepaald			
<i>OM-nr.</i>	-1			
<i>vondstdatum</i>	1981			
<i>waarnemingsnr.</i>	16237	<i>type vindplaats</i>	Nederzetting, onbepaald	
<i>bron</i>	ARCHIS	<i>datering van</i>		<i>tot</i>
<i>plaats</i>	Banholt	Neolithicum midden: 4200 - 2850 vC		Neolithicum laat: 2850 - 2000 vC
<i>gemeente</i>	Eijsden-Margraten			
<i>toponiem</i>	BIJ DE OUDE MOLEN			
<i>coördinaten</i>	183800 311600			
<i>vondstomstandigheden</i>	Niet-archeologisch: onbepaald			
<i>OM-nr.</i>	-1			
<i>vondstdatum</i>	10-06-1975			
<i>waarnemingsnr.</i>	16309	<i>type vindplaats</i>	Onbekend	
<i>bron</i>	ARCHIS	<i>datering van</i>		<i>tot</i>
<i>plaats</i>	Banholt	Neolithicum midden: 4200 - 2850 vC		Neolithicum laat: 2850 - 2000 vC
<i>gemeente</i>	Eijsden-Margraten			
<i>toponiem</i>	BANHOLT			
<i>coördinaten</i>	183900 310550			
<i>vondstomstandigheden</i>	Niet-archeologisch: graafwerk			
<i>OM-nr.</i>	-1			
<i>vondstdatum</i>	01-1984			

<i>waarnemingsnr.</i>	16310		
<i>bron</i>	ARCHIS	<i>type vindplaats</i>	Onbekend
<i>plaats</i>	Margraten	<i>datering van</i>	tot
<i>gemeente</i>	Eijsden-Margraten		Paleolithicum midden: 300000 - 35000 C1Paleolithicum midden: 300000 - 35000 C
<i>toponiem</i>	BANHOLT		
<i>coördinaten</i>	184000 311160		
<i>vondstomstandigheden</i>	Niet-archeologisch: onbepaald		
<i>OM-nr.</i>	-1		
<i>vondstdatum</i>	01-1984		
<i>waarnemingsnr.</i>	16311		
<i>bron</i>	ARCHIS	<i>type vindplaats</i>	Nederzetting, onbepaald
<i>plaats</i>	Libeek	<i>datering van</i>	tot
<i>gemeente</i>	Eijsden-Margraten		Middeleeuwen laat A: 1050 - 1250 nC Middeleeuwen laat A: 1050 - 1250 nC
<i>toponiem</i>	LIBEEK		
<i>coördinaten</i>	182400 310480		
<i>vondstomstandigheden</i>	Niet-archeologisch: onbepaald		
<i>OM-nr.</i>	-1		
<i>vondstdatum</i>	9999		
<i>waarnemingsnr.</i>	33025		
<i>bron</i>	ARCHIS	<i>type vindplaats</i>	Vuursteenwinning
<i>plaats</i>	Banholt	<i>datering van</i>	tot
<i>gemeente</i>	Eijsden-Margraten		Neolithicum: 5300 - 2000 vC Neolithicum: 5300 - 2000 vC
<i>toponiem</i>	DE GRUBBE / BANHOLTERGRUBBE		
<i>coördinaten</i>	183940 311340		
<i>vondstomstandigheden</i>	Archeologisch: (veld)kartering		
<i>OM-nr.</i>	-1		
<i>vondstdatum</i>	1933		
<i>waarnemingsnr.</i>	33084		
<i>bron</i>	ARCHIS	<i>type vindplaats</i>	Onbekend
<i>plaats</i>	Onbekend	<i>datering van</i>	tot
<i>gemeente</i>	Eijsden-Margraten		Neolithicum midden A: 4200 - 3400 vC Bronstijd: 2000 - 800 vC
<i>toponiem</i>			
<i>coördinaten</i>	184570 311630		
<i>vondstomstandigheden</i>	Niet-archeologisch: graafwerk		
<i>OM-nr.</i>	-1		
<i>vondstdatum</i>	1960		
<i>waarnemingsnr.</i>	33092		
<i>bron</i>	ARCHIS	<i>type vindplaats</i>	Vuursteenbewerking
<i>plaats</i>	Mheer	<i>datering van</i>	tot
<i>gemeente</i>	Eijsden-Margraten		Neolithicum: 5300 - 2000 vC Neolithicum: 5300 - 2000 vC
<i>toponiem</i>	Hoogbosch; voormalig AMK-terrein	<i>type vindplaats</i>	Vuursteenwinning
<i>coördinaten</i>	182925 309575	<i>datering van</i>	tot
<i>vondstomstandigheden</i>	Niet-archeologisch: onbepaald		Neolithicum: 5300 - 2000 vC Neolithicum: 5300 - 2000 vC
<i>OM-nr.</i>	-1		
<i>vondstdatum</i>	19-04-1949		
<i>waarnemingsnr.</i>	33097		
<i>bron</i>	ARCHIS	<i>type vindplaats</i>	Nederzetting, onbepaald
<i>plaats</i>	Onleesbaar	<i>datering van</i>	tot
<i>gemeente</i>	Eijsden-Margraten		Mesolithicum: 8800 - 4900 vC Mesolithicum: 8800 - 4900 vC
<i>toponiem</i>			
<i>coördinaten</i>	183840 311550		
<i>vondstomstandigheden</i>	Archeologisch: (veld)kartering		
<i>OM-nr.</i>	-1		
<i>vondstdatum</i>	9999		

<i>waarnemingsnr.</i>	41700		
<i>bron</i>	ARCHIS	<i>type vindplaats</i>	Vuursteenbewerking
<i>plaats</i>	Banholt	<i>datering van</i>	tot
<i>gemeente</i>	Eijsden-Margraten		Neolithicum vroeg A: 5300 - 4900 vC
<i>toponiem</i>	Banholtergrub		Neolithicum vroeg A: 5300 - 4900 vC
<i>coördinaten</i>	183885 311360		
<i>vondstomstandigheden</i>	Archeologisch: proefputten/proefsl		
<i>OM-nr.</i>	-1		
<i>vondstdatum</i>	12-04-2000		
<i>waarnemingsnr.</i>	44246		
<i>bron</i>	ARCHIS	<i>type vindplaats</i>	Extractiekamp/-nederzetting
<i>plaats</i>	Banholt	<i>datering van</i>	tot
<i>gemeente</i>	Eijsden-Margraten		Neolithicum vroeg A: 5300 - 4900 vC
<i>toponiem</i>	DE HEU	<i>type vindplaats</i>	Nederzetting, onbepaald
<i>coördinaten</i>	184120 311550	<i>datering van</i>	tot
<i>vondstomstandigheden</i>	Archeologisch: (veld)kartering		Mesolithicum laat: 6450 - 4900 vC
<i>OM-nr.</i>	-1		Neolithicum: 5300 - 2000 vC
<i>vondstdatum</i>	9999		Neolithicum vroeg: 5300 - 4200 vC
			Neolithicum midden: 4200 - 2850 vC
			Neolithicum midden: 4200 - 2850 vC
			Neolithicum midden B: 3400 - 2850 vC
			Neolithicum midden B: 3400 - 2850 vC
			Neolithicum laat: 2850 - 2000 vC
			Neolithicum laat A: 2850 - 2450 vC
			Neolithicum midden B: 3400 - 2850 vC
			Bronstijd midden: 1800 - 1100 vC
		<i>type vindplaats</i>	Vuursteenbewerking
		<i>datering van</i>	tot
			Neolithicum: 5300 - 2000 vC
			Neolithicum vroeg A: 5300 - 4900 vC
			Neolithicum midden: 4200 - 2850 vC
			Neolithicum laat: 2850 - 2000 vC
<i>waarnemingsnr.</i>	45883		
<i>bron</i>	ARCHIS	<i>type vindplaats</i>	Vuursteenbewerking
<i>plaats</i>	Banholt	<i>datering van</i>	tot
<i>gemeente</i>	Eijsden-Margraten		Neolithicum vroeg: 5300 - 4200 vC
<i>toponiem</i>	BANHOLTERGRUBBE		Neolithicum vroeg: 5300 - 4200 vC
<i>coördinaten</i>	183900 311360		
<i>vondstomstandigheden</i>	Archeologisch: (veld)kartering		
<i>OM-nr.</i>	-1		
<i>vondstdatum</i>	9999		
<i>waarnemingsnr.</i>	45892		
<i>bron</i>	ARCHIS	<i>type vindplaats</i>	Nederzetting, onbepaald
<i>plaats</i>	Banholt	<i>datering van</i>	tot
<i>gemeente</i>	Eijsden-Margraten		Neolithicum midden: 4200 - 2850 vC
<i>toponiem</i>	DE HEU; MOLENVELD		Neolithicum laat: 2850 - 2000 vC
<i>coördinaten</i>	184120 311550		
<i>vondstomstandigheden</i>	Archeologisch: (veld)kartering		
<i>OM-nr.</i>	-1		
<i>vondstdatum</i>	9999		
<i>waarnemingsnr.</i>	45943		
<i>bron</i>	ARCHIS	<i>type vindplaats</i>	Onbekend
<i>plaats</i>	Banholt	<i>datering van</i>	tot
<i>gemeente</i>	Eijsden-Margraten		Neolithicum vroeg A: 5300 - 4900 vC
<i>toponiem</i>	DE HEU; MOLENVELD		Neolithicum vroeg A: 5300 - 4900 vC
<i>coördinaten</i>	184040 311600		
<i>vondstomstandigheden</i>	Archeologisch: (veld)kartering		
<i>OM-nr.</i>	-1		
<i>vondstdatum</i>	9999		

waarnemingsnr.	48251		
<i>bron</i>	ARCHIS	<i>type vindplaats</i>	Onbekend
<i>plaats</i>	Banholt	<i>datering van</i>	tot
<i>gemeente</i>	Eijsden-Margraten	Neolithicum vroeg B: 4900 - 4200 vC	Bronstijd: 2000 - 800 vC
<i>toponiem</i>	Molenweg		
<i>coördinaten</i>	184165 311565		
<i>vondstomstandigheden</i>	Archeologisch: (veld)kartering		
<i>OM-nr.</i>	-1		
<i>vondstdatum</i>	9999		
waarnemingsnr.	121294		
<i>bron</i>	ARCHIS	<i>type vindplaats</i>	Niet van toepassing
<i>plaats</i>	Banholt	<i>datering van</i>	tot
<i>gemeente</i>	Eijsden-Margraten	Mesolithicum: 8800 - 4900 vC	Neolithicum: 5300 - 2000 vC
<i>toponiem</i>	BIJ DE OUDE MOLEN		
<i>coördinaten</i>	183800 311600		
<i>vondstomstandigheden</i>	Archeologisch: inspectie		
<i>OM-nr.</i>	-1		
<i>vondstdatum</i>	9999		
waarnemingsnr.	121295		
<i>bron</i>	ARCHIS	<i>type vindplaats</i>	Nederzetting, onbepaald
<i>plaats</i>	Libeek	<i>datering van</i>	tot
<i>gemeente</i>	Eijsden-Margraten	Middeleeuwen laat A: 1050 - 1250 nC	Middeleeuwen laat B: 1250 - 1500 nC
<i>toponiem</i>	LIBEEK		
<i>coördinaten</i>	182400 310480		
<i>vondstomstandigheden</i>	Archeologisch: inspectie		
<i>OM-nr.</i>	-1		
<i>vondstdatum</i>	9999		
waarnemingsnr.	131075		
<i>bron</i>	ARCHIS	<i>type vindplaats</i>	Onbekend
<i>plaats</i>	Margraten	<i>datering van</i>	tot
<i>gemeente</i>	Eijsden-Margraten	Middeleeuwen laat: 1050 - 1500 nC	Middeleeuwen laat: 1050 - 1500 nC
<i>toponiem</i>	OP 'T HOVELKE	Nieuwe tijd A: 1500 - 1650 nC	Nieuwe tijd B: 1650 - 1850 nC
<i>coördinaten</i>	183800 310550		
<i>vondstomstandigheden</i>	Archeologisch: booronderzoek		
<i>OM-nr.</i>	-1		
<i>vondstdatum</i>	23-05-2000		
waarnemingsnr.	407170		
<i>bron</i>	ARCHIS	<i>type vindplaats</i>	Vuursteenwinning
<i>plaats</i>	Banholt	<i>datering van</i>	tot
<i>gemeente</i>	Eijsden-Margraten	Neolithicum vroeg A: 5300 - 4900 vC	Neolithicum vroeg A: 5300 - 4900 vC
<i>toponiem</i>	BANHOLTERGRUBBE		
<i>coördinaten</i>	183880 311360		
<i>vondstomstandigheden</i>	Archeologisch: booronderzoek		
<i>OM-nr.</i>	-1		
<i>vondstdatum</i>	13-04-2000		
waarnemingsnr.	407488		
<i>bron</i>	ARCHIS	<i>type vindplaats</i>	Vuursteenbewerking
<i>plaats</i>	Mheer	<i>datering van</i>	tot
<i>gemeente</i>	Eijsden-Margraten	Neolithicum: 5300 - 2000 vC	Neolithicum: 5300 - 2000 vC
<i>toponiem</i>	Hoogbosch		
<i>coördinaten</i>	182800 309800		
<i>vondstomstandigheden</i>	Archeologisch: inspectie		
<i>OM-nr.</i>	-1		
<i>vondstdatum</i>	9999		

waarnemingsnr.	409535	type vindplaats	Grafheuvel, onbepaald	
bron	ARCHIS	datering van		tot
plaats	Libeek			
gemeente	Eijsden-Margraten		Romeinse tijd vroeg: 12 - 70 nC	Romeinse tijd vroeg: 12 - 70 nC
toponiem				
coördinaten	182560 310800			
vondstamstandigheden	Archeologisch: onbepaald			
OM-nr.	-1			
vondstdatum	9999			
waarnemingsnr.	412692	type vindplaats	Onbekend	
bron	ARCHIS	datering van		tot
plaats	Banholt		Mesolithicum vroeg: 8800 - 7100 vC	Mesolithicum laat: 6450 -4900 vC
gemeente	Eijsden-Margraten	type vindplaats	Vuursteenbewerking	
toponiem	Banholtergrub	datering van		tot
coördinaten	183885 311365		Neolithicum vroeg: 5300 - 4200 vC	Neolithicum midden: 4200 - 2850 vC
vondstamstandigheden	Archeologisch: (veld)kartering		Neolithicum vroeg A: 5300 - 4900 vC	Neolithicum vroeg A: 5300 - 4900 vC
OM-nr.	-1			
vondstdatum	21-07-2009			

Bijlage 4: Boorprofielen

Legenda (NEN 5104 en ASB)

grind

	Grind, siltig
	Grind, zwak zandig
	Grind, matig zandig
	Grind, sterk zandig
	Grind, uiterst zandig

zand

	Zand, kleiig
	Zand, zwak siltig
	Zand, matig siltig
	Zand, sterk siltig
	Zand, uiterst siltig

veen

	Veen, mineraalarm
	Veen, zwak kleiig
	Veen, sterk kleiig
	Veen, zwak zandig
	Veen, sterk zandig

klei

	Klei, zwak siltig
	Klei, matig siltig
	Klei, sterk siltig
	Klei, uiterst siltig
	Klei, zwak zandig
	Klei, matig zandig
	Klei, sterk zandig

leem

	Leem, zwak zandig
	Leem, sterk zandig

overige toevoegingen

	zwak humeus
	matig humeus
	sterk humeus
	zwak grindig
	matig grindig
	sterk grindig

laaggrens

(wordt bepaald voor de ondergrens van de beschreven laag)

	< 0,3 cm	scherpe overgang
	0,3 - < 3 cm	overgang geleidelijk
	> 3 cm	diffuse overgang

amorfitteit veen (veraardheid)

	zwak amorf	niet tot zwak veraarde resten
	matig amorf	structuur nog zichtbaar
	sterk amorf	sterk veraard, structuurloos

overig

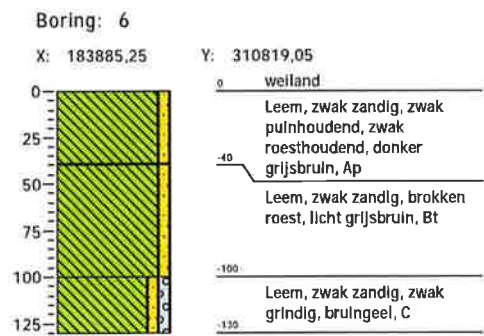
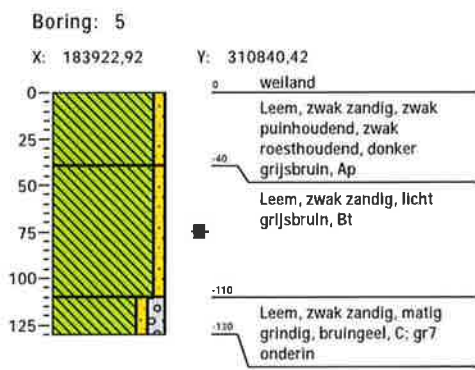
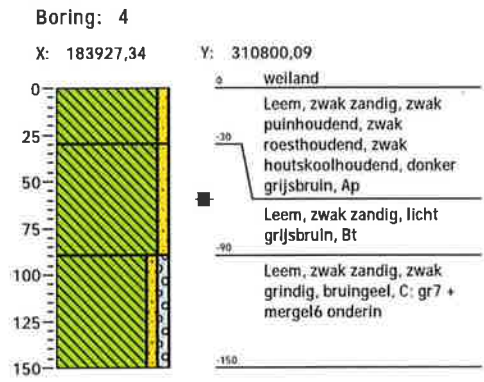
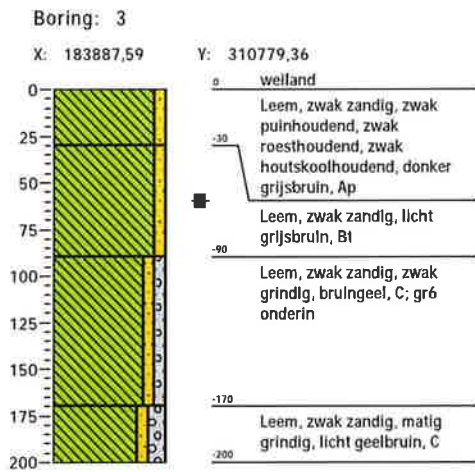
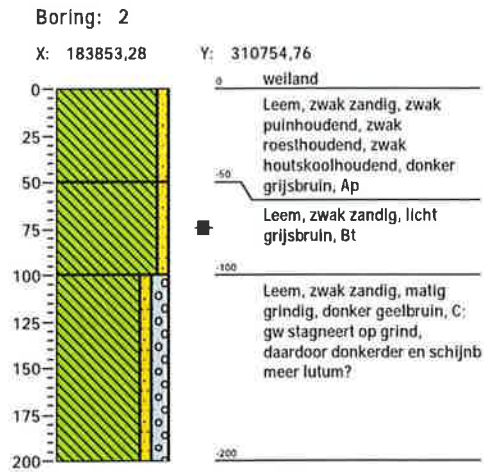
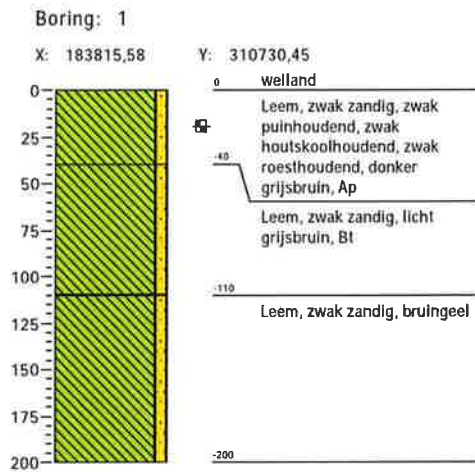
	bijzonder bestanddeel
	Gemiddeld hoogste grondwaterstand
	grondwaterstand
	Gemiddeld laagste grondwaterstand

	slib
	water

gezeefd traject

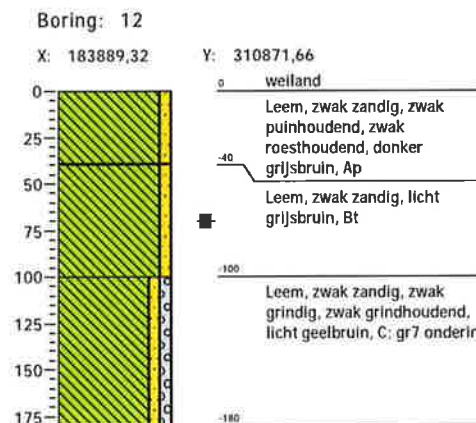
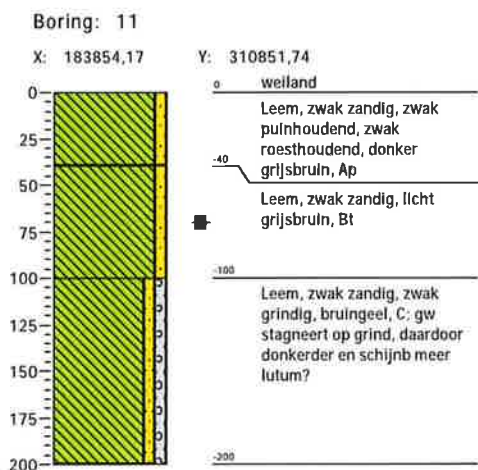
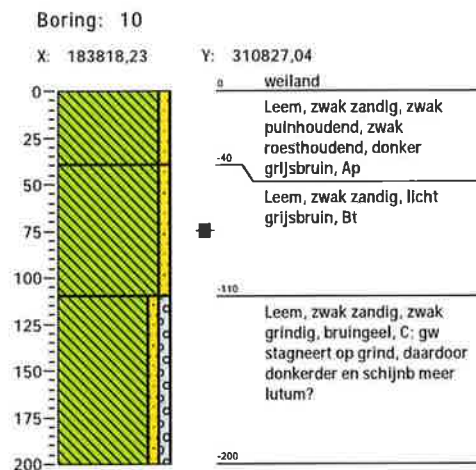
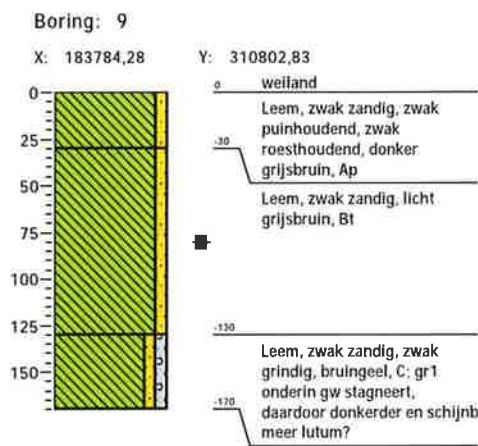
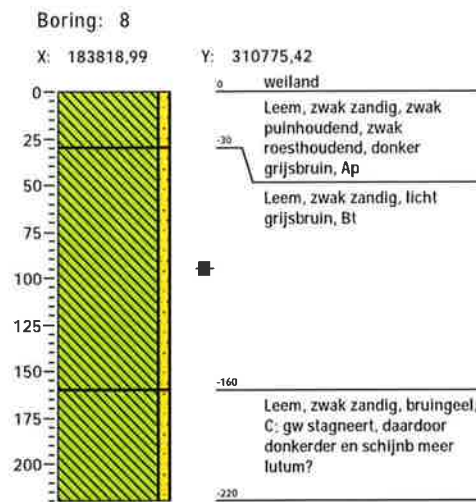
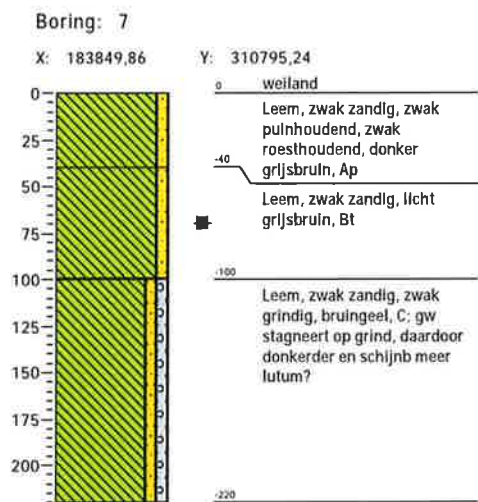
Bijlage 4: Profielbeschrijvingen met waarnemingen

Schaal: 1:25



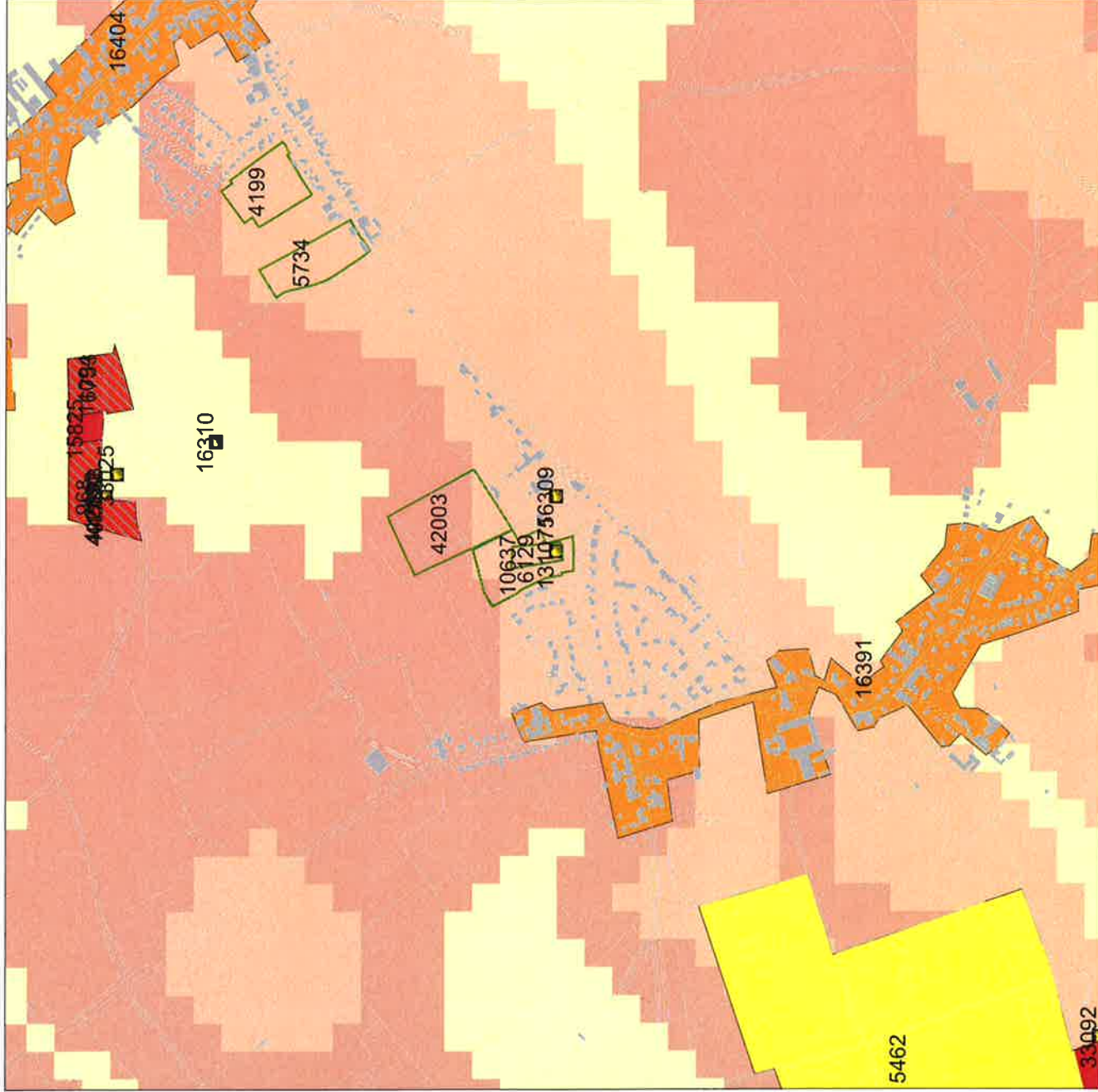
Bijlage 4: Profielbeschrijvingen met waarnemingen

Schaal: 1:25



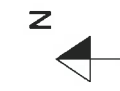
Kaartenbijlage

184800 / 311540



Legenda

- HUIZEN
- TOP10 (c)TDN
- MONUMENTEN**
 - archeologische waarde
 - hoge archeologische waarde
 - zeer hoge archeologische waarde
 - zeer hoge arch waarde, beschermd
- ONDERZOEKEN
- WAARNEMINGEN
- IKAW**
 - zeer lage trefkans
 - lage trefkans
 - middelhoge trefkans
 - hoge trefkans
 - lage trefkans (water)
 - middelhoge trefkans (water)
 - hoge trefkans (water)
 - water
 - niet gekarteerd
- PROVINCIES

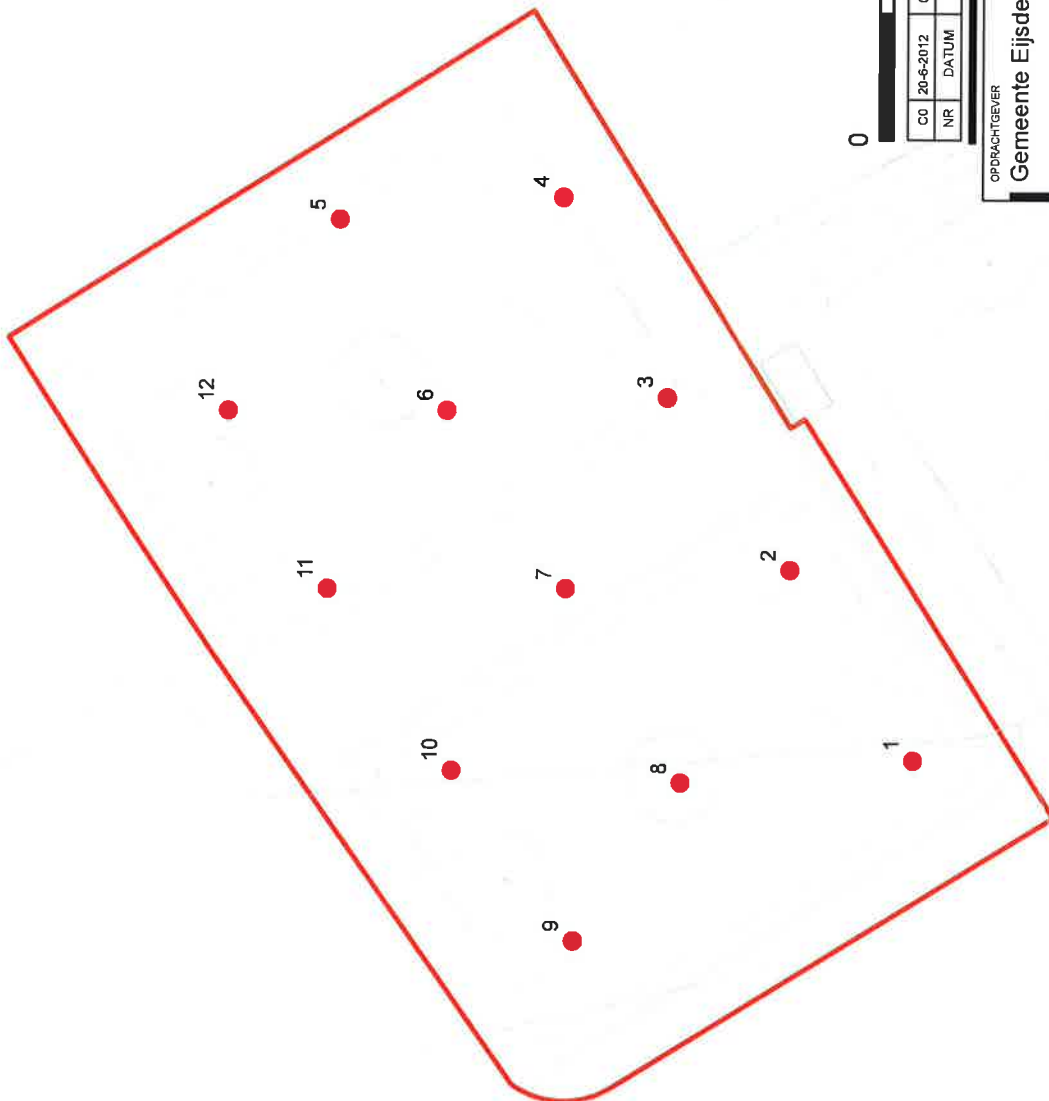


Archis2



Rijksdienst voor het Cultureel Erfgoed
 Ministerie van Onderwijs, Cultuur en
 Wetenschap

182831 / 309571



- Boringen
- GBKN/Planontwerp
- Uitbreiding voetbalvelden



100 m



CO	20-6-2012	00	IV	GET.
NR	DATUM		WIJZIGING	

OPDRACHTGEVER
Gemeente Eijsden-Margraten

GIS SPECIALIST
L. van der Haar 1:1.500

PROJECTLEIDER
I. Vossen

PROJECTOMSCHRIJVING
IVO Voetbalvelden Mheer

KAARTNUMMER
251969-S1

WIJZ.NR
C0

BLAD IN BLADEN
1 IN 1

STATUS
definitief

KAARTTITEL
Situatie met boringen archeologie



oranjewoud
Landschap & Natuur