

Quickscan Externe Veiligheid De Wolfsberg Margraten

projectnr. 239087
revisie 0
24-05-2011

Auteur

Save
Postbus 17
6160 AA Geleen

Opdrachtgever

Livinvest
Heilaardreef 8
4814 NM BREDA

datum vrijgave

24-05-2011

beschrijving revisie 00

quick scan

goedkeuring

M. Caris

vrijgave

B. Chiaradia

Inhoud		blz.
1	Inleiding	2
2	Externe veiligheid	2
2.1	Beleidskader externe veiligheid	2
2.2	Plaatsgebonden risico (PR)	2
2.3	Groepsrisico (GR)	2
3	Inventarisatie risicobronnen	3
3.1	Inrichtingen	3
3.2	Transportmodaliteiten	4
3.3	Buisleidingen	4
4	Conclusie	4

1 Inleiding

Livinvest te Breda ontwikkelt momenteel ter plaatse van de huidige camping de Wolfsberg te Noorbeek ca. 60 vakantievilla's. Daarnaast wordt het voorzieningengebouw aangepast. Het onderliggende bestemmingsplan staat deze ontwikkeling niet toe. Om de ontwikkeling desondanks mogelijk te maken dient de gemeente Margraten ingevolge de Wet ruimtelijke ordening een nieuw bestemmingsplan vast te stellen. In het kader van de aanpassing van dit bestemmingsplan is Oranjewoud/Save gevraagd een quickscan voor externe veiligheid uit te voeren. Middels de quickscan wordt geïnventariseerd wat de beperkingen en gevolgen kunnen zijn van externe veiligheidsaspecten op het ruimtelijk plan.

2 Externe veiligheid

2.1 Beleidskader externe veiligheid

Externe veiligheid beschrijft de risico's die ontstaan als gevolg van opslag of handelingen met gevaarlijke stoffen. Dit kan betrekking hebben op inrichtingen (bedrijven) of transportroutes. Op beide categorieën is verschillende wet- en regelgeving van toepassing. Het huidige beleid voor inrichtingen (bedrijven) is afkomstig uit het 'Besluit externe veiligheid inrichtingen' (Bevi), het beleid voor transportmodaliteiten staat beschreven in de circulaire 'Risiconormering vervoer gevaarlijke stoffen' (cRnvgs) en voor het transport van gevaarlijke stoffen door buisleidingen is dit opgenomen in het 'Besluit externe veiligheid buisleidingen' (Bevb).

Binnen het beleidskader voor externe veiligheid staan twee kernbegrippen centraal: het plaatsgebonden risico en het groepsrisico. Hoewel beide begrippen onderlinge samenhang vertonen zijn er belangrijke verschillen. Hieronder worden beide begrippen verder uitgewerkt.

2.2 Plaatsgebonden risico (PR)

Het plaatsgebonden risico geeft de kans, op een bepaalde plaats, om te overlijden ten gevolge van een ongeval bij een risicovolle activiteit. De kans heeft betrekking op een fictief persoon die de hele tijd op die plaats aanwezig is. Het PR kan op de kaart van het gebied worden weergegeven met zogeheten risicocontouren: lijnen die punten verbinden met eenzelfde PR. Binnen de 10^{-6} contour (welke als wettelijk harde norm fungeert) mogen geen kwetsbare objecten geprojecteerd worden. Voor beperkt kwetsbare objecten geldt de 10^{-6} contour niet als grenswaarde, maar als een richtwaarde.

2.3 Groepsrisico (GR)

Het groepsrisico is een maat voor de kans dat bij een ongeval een groep slachtoffers valt met een bepaalde omvang. Het GR is daarmee een maat voor de maatschappelijke ontwrichting. Het GR kan niet 'op de kaart' worden weergegeven, maar wordt weergegeven in een grafiek waar de kans (f) afgezet wordt tegen het aantal slachtoffers (N), de fN-curve. Het GR wordt bepaald binnen het invloedsgebied van een risicovolle activiteit. Dit invloedsgebied wordt doorgaans begrensd door de 1% letaliteitsgrens (tenzij anders bepaald), ofwel door de afstand waarop nog 1% van de blootgestelde mensen in de omgeving komt te overlijden bij een calamiteit met gevaarlijke stoffen, ook wel de maximale effectafstand genoemd.

3 Inventarisatie risicobronnen

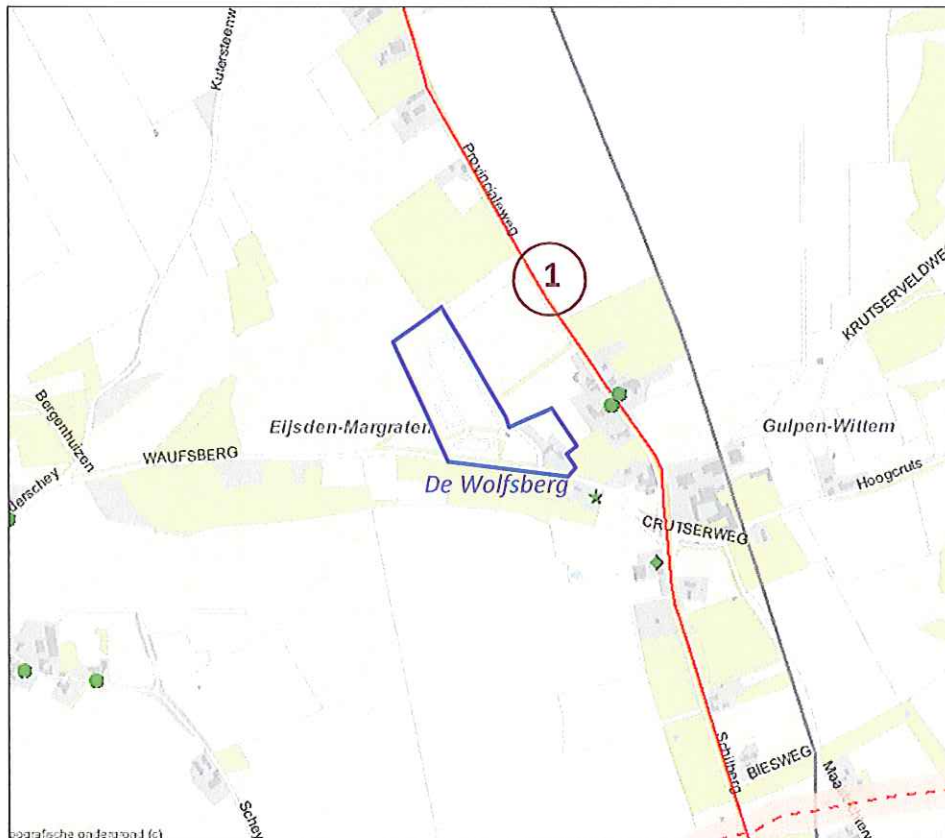
Oranjewoud /Save heeft geïnventariseerd welke risicobronnen in de omgeving van het plangebied aanwezig zijn. Daarbij wordt gekeken naar de aanwezigheid van de volgende risicovolle activiteiten:

- 1) Inrichtingen, welke onder het Besluit externe veiligheid inrichtingen vallen;
- 2) Transport van gevaarlijke stoffen over de weg, het spoor en het water;
- 3) Hogedruk aardgasleidingen, K1,K2,K3-vloeistofleidingen en overige leidingen.

Voor de inventarisatie van de risicobronnen is gebruik gemaakt van de volgende bronnen:

- Beleidsvrije marktprognose vervoer van gevaarlijke stoffen over het spoor, ProRail (2007);
- Circulaire 'Risiconormering vervoer gevaarlijke stoffen' van 17 maart 2011
- Risicokaart via www.risicokaart.nl

Onderstaand is een figuur uit de risicokaart opgenomen met de ligging van risicovolle activiteiten ten opzichte van het plangebied.



Figuur 1.1 Overzicht risicovolle activiteiten risicokaart (Bron www.risicokaart.nl d.d. 24-05-2011) met in blauw de globale ligging van het plangebied.

3.1 Inrichtingen

In de omgeving van het plangebied zijn geen risicovolle inrichtingen gelegen, welke onder het Bevi vallen en welke op het gebied van externe veiligheid relevant zijn voor het plangebied.

Hiermee zijn er geen knelpunten of aandachtspunten vanuit het Besluit externe veiligheid inrichtingen.

3.2 Transportmodaliteiten

In de nabijheid van het plangebied bevindt zich een transportas waarover vervoer van gevaarlijke stoffen plaatsvindt:

N598 Margraten- Belgische grens (N648/ de Plank)

De kortste afstand tussen de N598 en het plangebied bedraagt ca. 100 m. Over de N598 vindt vervoer van gevaarlijke stoffen plaats. De N598 is niet opgenomen in de Circulaire Risiconormering vervoer gevaarlijke stoffen als weg die deel uitmaakt van Basisnet Weg. Hierdoor kan geen gebruik worden gemaakt van de afstanden die in bijlage 5 bij deze circulaire zijn opgenomen. Volgens de risicokaart kent de N598, als gevolg van het vervoer van gevaarlijke stoffen over de weg, geen 10^{-6} plaatsgebonden risico. Het groepsrisico is kleiner dan 0,1 x de oriëntatiewaarde.

Door de provincie Limburg is onderzoek uitgevoerd naar "Externe veiligheid Provinciale wegen" (Arcadis, 21 september 2010 074935205:B). Uit dit onderzoek blijkt dat er voor de Limburgse provinciale wegen geen knelpunten aanwezig zijn. De N598 is in het kader van dit onderzoek niet nader beschouwd. Gelet op de hoogte van het groepsrisico en het gegeven dat in de bestaande situatie ook reeds bevolking is geprojecteerd op het campingterrein (waardoor er slechts sprake is van een beperkte toename van de bevolkingsdichtheid), hoeft conform de Circulaire Risiconormering vervoer gevaarlijke stoffen het groepsrisico niet te worden betrokken bij het vaststellen van het bestemmingsplan.

3.3 Buisleidingen

In de omgeving van het plangebied zijn geen risicovolle buisleidingen gelegen, welke onder het Bevb vallen en welke op het gebied van externe veiligheid relevant zijn voor het plangebied.

Hiermee zijn er geen knelpunten of aandachtspunten vanuit het Besluit externe veiligheid buisleidingen.

4 Conclusie

Het plangebied is gelegen op een afstand van 100 m tot de N598. Zowel vanuit het plaatsgebonden risico als ook het groepsrisico gelden er geen beperkingen voor de ontwikkeling van het plangebied.

In (de nabijheid van) het plangebied liggen verder geen risicovolle inrichtingen, transportassen of buisleidingen die invloed hebben op het plangebied.