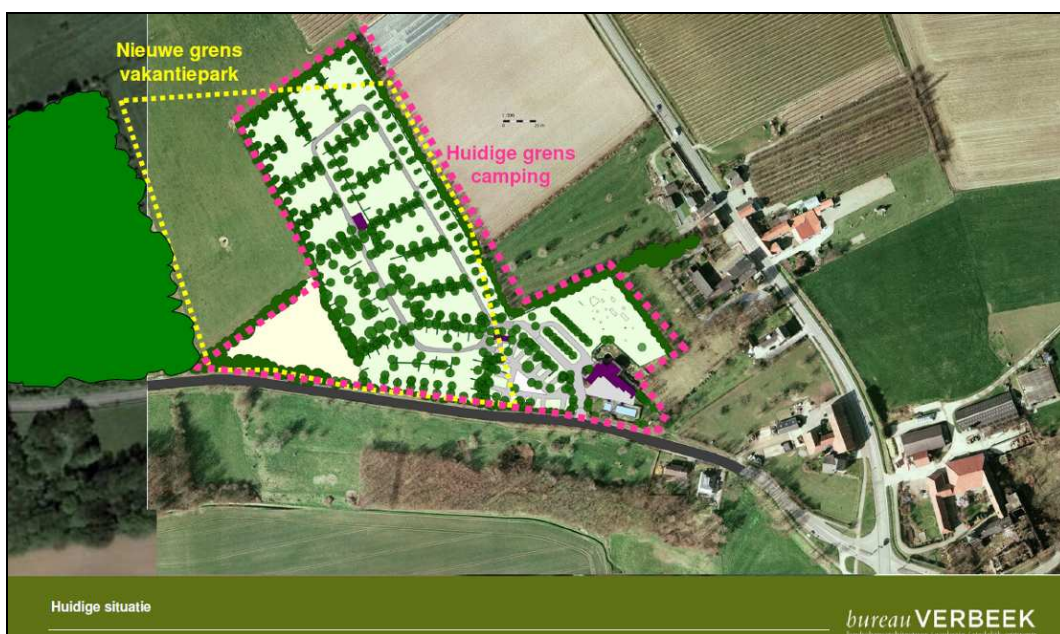


nummer 131001. 239087.1  
datum 1 oktober 2013  
aan Landal Greenpark  
van Oranjewoud  
kopie  
project Bestemmingsplan Landal Wolfsberg, Gemeente Margraten  
projectnummer 239087  
betreft Actualisatie conclusies natuurtoets i.v.m. wijziging plangebied

### Aanleiding

In 2011 is voor de omvorming van camping Wolfsberg in Noorbeek naar een vakantiepark van Livinvest een Natuurtoets uitgevoerd. De bevindingen uit de natuurtoets zijn opgenomen in de gelijknamige rapportage (Natuurtoets Camping Wolfsberg te Noorbeek, 5 juni 2011).

De Natuurtoets van 2011 is gebaseerd op het toen voorliggende plan van omvorming van het campingterrein. In 2013 is het plan naar aanleiding van reacties uit de omgeving, aangepast naar een nieuw plan met een nieuwe begrenzing. Het nieuwe plan moet opnieuw worden getoetst aan de effecten op ecologie in een geactualiseerde natuurtoets. Aangezien echter sprake is van een aanpassing van het plan op onderdelen en geen volledig nieuw plan, kan worden volstaan met actualisatie van de toetsing op de relevante toetsaspecten van het plan uit 2011.



Figuur 1: Huidige grens camping en nieuwe grens vakantiepark

### Conclusies Natuurtoets planontwikkeling

#### Conclusies Natuurtoets 2011

In de Natuurtoets 2011 is geconstateerd dat voor de omvorming naar het vakantiepark een deel van de beplanting moet worden gerooid om plaats te maken voor vakantiehuizen en infrastructuur. Het rooien van deze beplanting is getoetst op mogelijke effecten op beschermde soorten die aan deze beplanting was gebonden. De toetsing is specifiek gericht op de aanwezigheid van vaste verblijfplaatsen in oude bomen, jaarrond beschermde vogelnesten in bomen of essentieel foerageergebied.

De uitkomst van de toetsing was dat de herinrichting van het terrein niet zou leiden tot negatieve effecten op beschermde soorten. Aan deze uitkomst lag ten grondslag dat de randbeplanting rond het terrein niet zou worden aangetast. De randbeplanting fungeert mogelijk als foerageergebied en vliegroute van vleermuizen. De daadwerkelijk aanwezigheid van vleermuizen en de functie van de beplanting zijn niet nader in kaart gebracht, aangezien de beplanting als zodanig in stand zou blijven.

#### Conclusies gewijzigd plan 2013

Het nieuwe plan uit 2013 betreft een aanpassing van het plangebied waarbij aan de westzijde van de bestaande camping een bestaand agrarisch perceel wordt heringericht. De uitbreiding met dit agrarisch perceel leidt ertoe dat de gesloten randbeplanting tussen dit perceel en de bestaande camping niet volledig in tact zal blijven. In totaal zullen volgens het nieuwe plan 8 bomen uit de bestaande bomenrij worden gerooid (zie figuur 3). Daarentegen krijgt het park in de nieuwe situatie een volledige randbeplanting, die gelijkwaardig is aan de beplanting rond de bestaande camping (zie figuur 2). Zodra deze aanplant een aaneengesloten beplanting heeft gevormd, kan deze de eventuele

functie als foerageergebied en vliegroute voor vleermuizen overnemen van de beplanting rond de bestaande camping.

Theoretisch is tussen rooien van een achttal bomen uit de bestaande beplanting en het sluiten van de nieuwe beplanting een korte periode waarin de bestaande beplanting niet optimaal functioneert voor vleermuizen. Deze tijdspanne zal echter maar kort zijn, en bovendien is de kans gering dat het rooien van de genoemde bomen leidt tot het wegvallen van de functionaliteit voor vleermuizen. De effecten worden als niet-wezenlijk, zo niet afwezig, ingeschat.



*Figuur 2: Groenstructuur op nieuwe vakantiepark*



*Figuur 3: Te rooien bomen in bestaande beplanting*

### **Consequenties actualisatie planontwikkeling**

De geactualiseerde inrichting van het vakantiepark leidt weliswaar tot een ander effect op de aanwezige groenstructuur in het pangebied, maar van wezenlijke effecten op de beschermde soorten in het plangebied is geen sprake.

Om mogelijke effecten tijdens de aanlegfase te minimaliseren worden de volgende voorstellen gedaan:

- zo spoedig mogelijk aanplanten van de nieuwe randbeplanting rond het nieuwe perceel;
- zo lang mogelijk uitstellen van het rooien van de bomen (8 stuks) in de westelijke randbeplanting, bij voorkeur tot het in sluiting komen van de nieuwe beplantingsrand aan de noordzijde van het nieuwe vakantiepark. Aan de westzijde zal het vakantiepark door middel van een groenrand overgaan in bos en is de functie van nieuwe aanplant van minder groot belang.

Ten overvloede wordt opgemerkt dat vanuit de zorgplicht aan de volgende eisen moet worden voldaan:

- de werkzaamheden in de realisatiefase mogen niet leiden tot verstoring van broedende vogels, en kunnen daarom het best buiten het broedseizoen kunnen worden uitgevoerd;
- tijdens de avond- en ochtendschemering mogen langs de randbeplanting geen bouwlampen worden gebruikt voor verlichting van de werkzaamheden. Dit geldt voor de actieve periode van vleermuizen (medio april tot en met oktober).

### **Conclusie en aanbevelingen**

#### Conclusies

1. Het nieuwe inrichtingsplan van het vakantiepark Wolfsberg in Noorbeek leidt niet tot wezenlijke negatieve effecten op beschermde soorten (Flora- en faunawet), onder voorwaarde dat rond het nieuwe vakantiepark zo spoedig mogelijk een nieuwe aaneengesloten randbeplanting wordt aangebracht. Zodra deze beplanting in sluiting is gekomen kan deze de eventueel aanwezige functie van vliegroute voor vleermuizen vervullen.

2. De werkzaamheden dienen te worden afgestemd op de kwetsbare perioden van de aanwezige diersoorten, in dit geval met name het vogelbroedseizoen; broedende vogels mogen niet worden verstoord. Daarnaast mogen gedurende de actieve periode van vleermuizen (medio april tot en met oktober) in de avond- en ochtendschemering geen bouwlampen worden gebruikt langs de randbeplanting voor verlichting van de werkzaamheden.

#### Aanbevelingen

Het verdient de voorkeur om het rooien van het achttal bomen in de westelijke randbeplanting uit te stellen tot het in sluiting komen van de nieuwe randbeplanting rond het nieuwe vakantiepark, met name aan de noordzijde.